

# 町洋机电（中国）有限公司 2021 年企业社会责任报告



一、关于本报告	1
二、高层致辞	3
三、了解町洋	7
3.1 公司简介	7
3.2 核心价值观	8
3.3 2021 年大事记	11
3.4 关键绩效	13
3.5 体系建设	14
四、责任治理，合规经营	17
4.1 可持续发展管理	17
4.2 利益相关方沟通	17
4.3 实质性议题分析	19
4.4 响应联合国可持续发展目标	20
4.5 合规经营	21
五、合作共赢，联结互助	25
5.1 竭诚服务	25
5.2 责任采购	27
六、节能环保，绿色发展	31
6.1 环境管理体系	31
6.2 资源管理	32
6.3 温室气体排放管理	34
6.4 废弃物管理	38
七、以人为本，和谐发展	45
7.1 雇佣关系	45
7.2 安全生产	52
7.3 培训发展	57
7.4 和谐社区	58
7.5 团结抗疫	59
八、独立第三方鉴证声明	63
九、附录	66
9.1 报告议题索引及 ISO 26000 对照表	66
9.2 UN SDGs 2030 索引表	70
9.3 读者反馈	71

## 一、关于本报告

本报告是叮洋机电（中国）有限公司（以下简称“叮洋机电”）的第三份企业社会责任报告，目的是向利益相关方呈现叮洋机电 2021 年度的经济、环境和社会的可持续发展相关管理方法和绩效。

### 报告范围

报告时间范围：2021 年 1 月 1 日至 2021 年 12 月 31 日。报告中涉及少量 2019、2020 年的数据披露。

报告边界：本报告披露的企业社会责任报告数据覆盖叮洋机电（中国）有限公司位于江苏省昆山市千灯镇石浦兴浦中路 388 号的运营厂址、叮洋机电（中国）有限公司第一分公司位于江苏省昆山市千灯镇玉溪西路 198 号的运营厂址。本报告中如无特殊说明，数据均为两个运营厂址的总数据，涉及到的部分集团数据已做特殊说明。

### 称谓说明

为了便于表达，在报告表述中分别使用的“叮洋机电”、“叮洋”、“我们”、“公司”指代叮洋机电（中国）有限公司。“兴浦中路厂址”指代江苏省昆山市千灯镇石浦兴浦中路 388 号的运营厂址，“玉溪西路厂址”、“螺丝厂”指代江苏省昆山市千灯镇玉溪西路 198 号的运营厂址。

### 报告发布周期

叮洋机电（中国）有限公司企业社会责任报告，发布周期为一年一次，与公司财务年报周期一致。

### 数据来源

本报告财务数据来自《叮洋机电（中国）有限公司 2021 年年度报告》，该报告经苏州华明联合会计师事务所（普通合伙）独立审计。如无特别说明，本报告所示金额均以人民币列示。其他非财务信息由叮洋机电（中国）有限公司各职能部门提供。叮洋机电对报告内容的真实性、准确性和完整性负责。

### 编写依据

本报告符合全球报告倡议组织可持续发展报告标准（GRI Standards）2016 版的“核心”方案编制而成，同时参考国际标准化组织社会责任指南（ISO 26000）、《联合国可持续发展目标》（UN SDGs 2030）和 UNGC 联合国全球契约十项原则的披露要求。

### 外部鉴证

报告已经由 TÜV 南德认证检测（中国）有限公司上海分公司进行独立第三方鉴证，鉴证报告附后。

### 报告发布

本报告以中文格式的网络电子版方式发布，电子版可在本公司网站查阅下载，网址如下：

中文：<https://www.dinkle.com/kscn/>，英文：<https://www.dinkle.com/ksen/>

## 术语表

缩写	全称
CCC	中国强制性产品认证
CMF	超滤膜组
CNAS	中国合格评定国家认可委员会
CSA 认证	加拿大标准协会认证
CUL 认证	加拿大标准认证
Ex 认证	防爆认证
GB	国家标准
GeSI	全球电子可持续发展倡议
IEC 标准	国际电工委员会标准
IPC	国际电子工业联接协会
ISO	国际标准化组织
LMS	学习管理系统
MCR	柔性膜过滤系统
OEM	客制产品
PCB 式端子台	印刷电路板式端子台
PDCA	计划、执行、检查和处理
QA	质量保证
RBA	责任商业联盟
REACH 欧盟环保标准	化学品的注册、评估、授权和限制
RMI_CMRT	责任矿产倡议组织冲突矿产报告模板
RO	反渗透单元
RoHS 标准	关于限制在电子电气电器设备中使用某些有害成分的指令
SAP 系统	企业管理解决方案
TTT	内部讲师培训
UL 安规认证	美国保险商实验室安规认证
VDE 认证	德国电气工程师协会认证

## 致谢

感谢以下部门在报告编制中给予的支持和帮助！（排名不分先后）

叮洋机电（中国）有限公司 2021 年度社会责任报告致谢名单	
人事课	环安课
财务课	总务课
工务课	品保部
资材部	业务部
开发部	电镀厂
螺丝厂	

## 二、高层致辞

町洋总部位于台湾，是亚洲一流的致力于工业自动化领域的专业接线端子设计、制造公司。町洋集团旗下设有6家控股公司，在30多年的发展中，町洋集团着眼中国大陆、布局全球，业务及服务范围已横跨亚洲、欧洲及美洲，在20多个国家设有贸易与服务机构，现有雇员约3000人。集团于1995年进入中国大陆设厂，町洋机电作为集团最大的研发、制造基地，分别设立全球研发中心、OEM产品开发中心、CNAS国家级认可实验室；并且公司在智能制造和专利方面取得诸多突破，近三年研发费用达到约1.15亿元，累计获得专利370余项，町洋机电亦有获得省级、市级高新技术企业认证及多方认可。

时光荏苒，白驹过隙。22年前，町洋机电(中国)有限公司在江苏昆山成立，町洋生产基地全面落成。在这期间我们经历过风雨，也迎来了蓬勃的发展。一路走来，町洋机电持续提供具有竞争力的产品和解决方案以提高产业竞争力并为客户创造价值，生产的产品正活跃于现代化的各个制造领域中；始终坚持践行企业信念：因联结而喜悦！Delight Through Connections！不断演绎着“联结”传奇。时至今日，为了践行数字化发展之路，全新的二期数字化工厂开启了从无到有、由想象到现实的过程，而它也将拉开町洋集团核心技术、精湛工艺与优良品质再次升华和聚变的序幕，成为町洋在数字化道路上的最佳例证。

不忘初心，砥砺前行，自2013年，公司成立三十周年的而立之年，町洋投入『再创业』的十年发展计划，并启动一系列的数字化转型战略：

- 第一棒→由ERP转向SAP接轨全球化用户需求，再依序导入PLM、PDM、CRM、数字化仓储及MES等，并同时建立内部信息整合平台，全数转向平台化管理。
- 第二棒→设备硬件数字化，迄今为止公司目前已累积了近七年的经验，除了不断积极扩线、扩厂外，也将核心的制造设备完成数字化转型，投入大量信息化工具完成设备的升级汰旧。
- 第三棒→管理决策数字化，町洋定位于『以端子台制造为核心的全球化服务商』，制造上导入整厂MES来强化海内外主要工厂的生产管理、库存调配与订单调度。

立足当下，着眼未来，跨越不同时间节点下行业的局限才能让企业的发展可持续，实现行业数字化方能占得市场先机。毋庸置疑，数字化工厂是工业化发展的大势所趋。自2016年起，町洋持续以年营业收入的10%~15%作为资本投入目标，用以加速各项现场设备的迭代与整合，同时作为推动企业往数字化转型的目标之一，而昆山基地的新建厂房也属于町洋集团企业战略的一部分。全新工厂即将引入的是具备模块化及持续改善能力的数字化动态赋能工厂，加上数字化转型的投入，将有效地支持町洋服务遍布全球的客户不断增长的需求；凭借町洋自主研发的信息化技术，透过生产设备的自动化数据采集及算法分析，将更有效地提高公司运营决策能力，帮助町洋实现精益流程优化与运营模式创新等数字化转型目标，同时将使町洋往全流程智能制造的目标上大步跨越；也让町洋在面对外部环境的各项剧烈变化时，能更有底气去制定因应策略。新厂房的落成，更揭示着町洋将有更充沛的生产资源，提供数字化工厂所需的各项配置。

町洋的愿景就是要成为客户可持续未来的首选合作伙伴，助力客户实现利益最大化，促进实现合作共赢局面。

另一方面，公司在稳健运营与创新发展之间寻求平衡，实现以连接器为主业的业务版图的不断优化扩张，构建了工业控制、消费电子、企业级通讯、交通业务等各大业务板块。在快速发展同时，公司不断强化和规范公司治理，构建符合公司实际情况的组织治理架构，加大内部风险控制，积极保障内外部相关方权益。与此同时，我们致力于帮助客户提高产品生产力与竞争优势，并同时关注世界工业的可持续发展。

可持续发展是指既满足当代人的需求，又不对后代人满足其需求的能力构成危害的发展。町洋机电始终坚持维护经济发展、环境保护和社会责任三者之间的平衡，将可持续发展的观念贯穿至企业经营的各个环节，融入到每一位町家人的工作实践，为此我们搭建了可持续发展管理体系。

町洋机电在成长的同时也深谙“企业越大，责任越大”的道理。员工一直都是企业最为珍贵的财富，公司为全员打造全方位能力建设与成长体系，坚持以“以人为本，职业健康；持续改进，安全生产”政策的同时，依据相关政策法规以及客户要求保障员工权益，建设满意的员工团队。同时，公司秉承合作共赢的理念，在坚守合规底线基础上，建设战略合作伙伴关系，通过企业影响力打造负责任供应链。

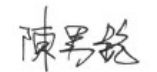
对客户，我们坦诚、透明，以“提升质量，满足客户；预防为主，符合法规”为原点，为其提供高质量产品并创新生产工艺与流程，并在全球建设了多个营业据点，第一时间为用户提供售后服务及技术支持。这一工作也得到众多客户的肯定，被西门子等知名企业授予优秀供货商称号。

对环境，町洋机电致力于追求绿色生产与制造，并从产品生命周期角度设计选材、生产和提供绿色环保产品，降低企业环境影响。深远布局，积极响应并参与国家2030年碳达峰、2060年碳中和规划及客户要求，制定持续减排计划并分阶段实施，町洋机电需通过不断改善，优化产业结构和能源结构以降低资源耗用产生之碳排放，控制能源高耗能增长，使单位GDP能耗逐年下降，构建地球命运共同体。我们创新产品为其他行业的绿色运营贡献力量，同时开展慈善活动，建立良好的企业公民形象。

凭借着40余年来累积的宝贵经验，町洋团队能帮助您的企业实现成功。我们以最佳产品化优势提供基础，加上丰富的行业经验与专业技术，可让您的产品更有效的提高自动化及工程技术水准。正确理解与正确执行是町洋团队的专业尊严。

优质的产品是町洋生存的立足之本，在未来以智能制造为主攻方向，町洋人将不忘初心，继续脚踏实地深入践行工匠精神，致力提供精细的工业器件与电子技术、系统和解决方案，为提供更高效率、高品质的智能制造保驾护航，未来让我们共同期待！

立足昆山，逐鹿神州，布局全球！在迈向下一个20年的过程中，町洋将持续秉持着“企业经营是过程，一生幸福才是目的”的企业价值观，二度创业，再创成长的高峰！

总经理：陈男铭 [  ]

2022年11月



## 了解町洋

公司简介.....	7
核心价值观.....	8
2021年大事记.....	11
关键绩效.....	13
体系建设.....	14



### 三、了解叮洋

#### 3.1 公司简介

叮洋集团创立于1983年7月22日，总部位于中国台湾。集团旗下现设有6家控股公司，分别为叮洋企业股份有限公司、叮洋国际股份有限公司、东莞立洋电机有限公司、叮洋机电（中国）有限公司、奥迪克国际有限公司（香港），以及叮洋电气贸易（上海）有限公司，现有雇员约3000人。

叮洋集团是亚洲工业自动化领域专业接线端子制造业的领跑者，在帮助客户提高产品生产力与竞争优势的同时，集团始终坚持关注全球工业的可持续发展。

作为叮洋集团的重要成员，叮洋机电（中国）有限公司成立于2000年09月01日，注册资本4500万美元，总投资9000万美元。公司位于江苏省昆山市千灯镇石浦兴浦中路388号，是叮洋集团在大陆最大的制造基地。第一分公司位于江苏省昆山市千灯镇玉溪西路198号，主要进行螺丝相关产品的生产。

公司构建了集研发、设计、生产和销售为一体的经营管理模式，产品覆盖接线端子、金属件、塑料件、表面处理、螺丝等相关产品，在昆山、上海、北京、成都、沈阳、西安等地均设有营业点，产品服务欧洲、美洲、亚洲等多地市场。2020年，叮洋机电（中国）有限公司正式以会员身份加入IPC（国际电子工业联接协会），未来将以更活跃的姿态走向世界。

公司名称	叮洋机电（中国）有限公司
成立日期	2000年09月01日
所有权性质	外国法人独资
员工总人数	总人数 <sup>1</sup> ：1114人（男员工：532人；女员工：582人）
产品	PCB（印刷电路板）式端子，日式/美式栅板式端子，轨道式端子，电子外壳，工业继电器，安全继电器，电涌保护器，接口模块，其他电子与配套产品
市场	欧洲，美洲，亚洲
服务行业	工业控制，轨道交通，电力行业，过程控制，楼宇控制，资通讯行业及其他
客户类型	直接用户，通路商，代工厂等
预警原则	叮洋机电在开展任何项目前，均考虑到风险管理和预警原则，建立《新改扩建管理程序》、《运行控制程序》等管理办法，尽可能将运营对环境的负面影响降到最低
营业地址	江苏省昆山市千灯镇石浦兴浦中路388号； 第一分公司地址：江苏省昆山市千灯镇玉溪西路198号
重要变更	营业执照地址变更：兴浦中路厂址在2020年报告披露前因当地政府规范门牌管理进行了变更，曾用地址为：江苏省昆山市千灯镇石浦工商管理区兴浦中路258号，现地址为：江苏省昆山市千灯镇石浦兴浦中路388号；因厂房扩建，第一分公司地址在2018、2019、2020年均发生变更，现地址为：江苏省昆山市千灯镇玉溪西路198号

<sup>1</sup> 本报告中的人数，以报告期的期末人数，即2021年12月31日的人数为准。



#### 3.2 核心价值观

- ❖ 企业信念：因联结而喜悦！！ Delight Through Connections！！
- ❖ 核心价值观：企业经营是过程，一生幸福才是目的！
- ❖ 企业行动方针：新世纪123
  - 1个坚定信念：胜利
  - 2个明确目标：被需要、被信赖
  - 3个具体实践：不断的互利对话、不断的学习成长、不断迎向演化的挑战



#### ❖ 企业社会责任政策

本公司及全体管理层认识到遵守社会责任要求是一个负责任的公司所具备的基本条件，也是客户、公众和政府等利益相关者的期望。公司特任命高层主管负责社会责任管理，建立、实施和维持良好的社会责任管理体系，并将这一要求延伸到供应商和分包商。为达成目标，我们声明并推行以下政策：

##### ❖ 责任治理，合规经营

盯洋在成长的同时也深谙“企业越大，责任越大”的道理，在切实履行、符合法律法规要求的同时，亦承诺在所有商业交往中秉承最高道德标准，做到：

1. 不向政府主管部门、客户、第三方检测机构、认证机构等单位或个人，以任何形式实施商业贿赂以谋求不正当利益；
2. 公司任何工作人员，不利用职务便利，索取他人财物或者非法收受他人财物，为他人谋取利益，收受各种名义的回扣、手续费等，并使贪污受贿事件为0；
3. 对内部员工进行反腐倡廉培训，禁止不正当交易、职务侵占、挪用公款等行为；
4. 依法公开公司商业活动有关信息，确保公开信息的准确性以及合规性；
5. 尊重知识产权，对公司自有、客户及外部供方之知识产权进行保护；
6. 提供畅通的信访举报渠道，设立员工意见箱及电子意见箱，确保员工或相关方可采用公开/匿名方式进行举报，并对检举人身份信息予以保密，保护检举人安全。

##### ❖ 合作共赢，联结互助

盯洋秉承合作共赢的理念，在坚守合规底线基础上，建设战略合作伙伴关系，通过企业影响力打造负责任供应链，在所有交易活动中遵循合法、自愿、公平、诚信、互利原则，做到：

1. 遵循公平交易，禁止扰乱市场交易秩序、恶意竞争、不公平交易等行为，如：强迫供应商无条件返利、无正当理由向供应商退货等；
2. 互相保守商业机密，禁止非法获取、披露、使用或允许他人使用；
3. 对新供应商准入和合格供应商管理，综合考量环保、安全、社会责任相关之风险；
4. 不支持、不使用来自刚果民主共和国及其毗邻国家和地区的金、钽、钨、锡等冲突矿产，并向上游供应链提出同样要求；
5. 对有业务往来的所有人士（包括供应商、客户和员工等）的个人信息予以保密。

##### ❖ 节能环保，绿色发展

盯洋致力于追求绿色生产与制造，除从产品生命周期角度设计选材、生产和提供绿色环保产品，我们亦承诺在生产活动中尽可能减少对环境的影响，做到：

1. 对公司覆盖范围内的活动、产品和服务中涉及环境因素进行识别控制，在源头减少或消除污染物的排放和释放以及废弃物的产生，并使2022年危险废弃物产生量较2021年下降率 $\geq 1\%$ ；
2. 对各类资能源进行监控、统计和分析，尽己所能提高能源效率并减少对资能源的消耗（如：减

少设备空运转、不开无人灯、纸张双面使用等），并使2022年厂区电能耗用较2021年下降率 $\geq 2\%$ 、2022年厂区水资源耗用较2021年下降率 $\geq 0.8\%$ ；

3. 遵守公司产品涉及环境法律法规和市场端之要求；
4. 规范公司化学品油品管理，避免化学物质在运输、搬运、储存、使用过程中对环境的影响和对人员的伤害，并使化学品泄露发生件数为0；
5. 依法分类、收集、储存和处理公司运营活动中所产生的固体废弃物；
6. 对公司涉及水体、大气、噪声污染源进行分类、监控、控制和处理，确保达标排放，并使废水排放达到100%合格；
7. 识别公司涉及温室气体排放源，定期进行数据收集统计，最大程度减少温室气体排放，并使2022年碳排放强度(万元产值)较2020年下降20%。

##### ❖ 以人为本，和谐发展

盯洋深知员工是企业最为珍贵的财富，在为全员打造全方位能力建设与成长体系，坚持以“以人为本，职业健康；持续改进，安全生产”政策的同时，亦依据相关政策法规以及客户要求保障员工权益，建设满意员工团队，做到：

1. 和谐雇佣，坚持公开、平等、竞争、择优的招聘原则，禁止任何强迫、歧视性行为，并使歧视、强迫劳工性事件为0；
2. 禁用童工，依法对未成年工进行劳动保护，并使童工误用率为0；
3. 权益保障，确保“5天8小时”以外加班自愿、最低工资、加班时间、法定福利、休息休假、结社自由等各项员工权益切实得到维护，并使员工入职30天参保率达到99%；
4. 尊重人权，禁止性骚扰、体罚、殴打、搜身等侮辱性行为，禁止强迫劳动；
5. 安全生产，对公司活动中涉及危险源进行识别控制，提供安全卫生的工作、生活条件，确保所有进入我司经营场所内人员的身体健康和安全，并使火灾发生次数为0、中毒发生次数为0、职业病发生人数为0、每季度工伤费用 $\leq 76100$ 元。

### 3.3 2021 年大事记

- ❖ 2019年12月，叮洋机电获得江苏省工业和信息化厅、江苏省财政厅颁发之江苏省示范智能车间、端子台精密冲压制造车间奖项
- ❖ 2020年8月，叮洋机电获得 Intertek 颁发之 WCA 工作场所条件评估证书
- ❖ 2020年9月，叮洋机电(中国)有限公司以会员身份加入 IPC



江苏省示范智能车间、端子台精密冲压制造车间



IPC 会员证书

- ❖ 2020年11月，叮洋机电获得千灯镇人民政府颁发之2019年千灯镇十佳外资企业、2019年千灯镇十佳成长型企业奖项



2019年千灯镇十佳外资企业



2019年千灯镇十佳成长型企业

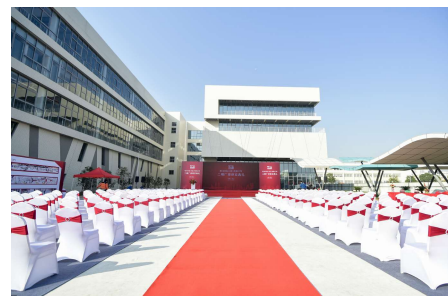
- ❖ 2020年12月，叮洋机电二期厂房扩建项目主体结构封顶

叮洋机电(中国)有限公司二期厂房扩建项目，范围包括1#科技研发基地、2#和3#全自动化智能制造厂房、7#泵房消防水池配电房、8#仓库。其中，1#办公楼，框架结构，以科技方体为概念，立体化叠加，形成挑高的清水混凝土框架，景观化地面层及空中花园，串连新旧建筑，人性化、科技化、智慧化的办公楼完美展现。2#3#厂房，框排架结构，中央走廊自然通风采光，有效串连各栋建筑，优化生产工艺流程。并采用金刚砂楼面一体化成型工艺，强化楼板强度及使用性。项目于2019年11月18日开工，2019年12月30日桩基工程完成，2020年12月15日顺利完成主体结构封顶。至此，第一阶段施工任务顺利完成，为下一阶段施工打下了良好的基础，更为工程按时竣工，提供了良好保障。



整个项目还采用了雨水收集系统、虹吸排水系统。体现了绿色、环保、节能与科技智慧化的理念，打造未来昆山科技厂办之标杆。

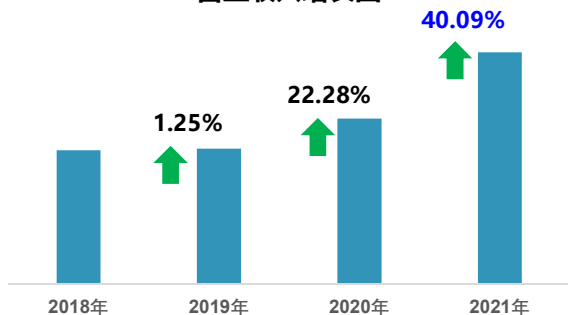
- ❖ 2020年12月，叮洋机电获得江苏省科学技术厅、江苏省财政厅、国家税务总局江苏省税务局颁发之高新技术企业证书。
- ❖ 昆山市人社局组织开展2020年度昆山市优秀高技能人才评选，叮洋机电2名员工入选昆山市高技能重点人才，5名员工入选昆山市高技能优秀人才。
- ❖ 2021年3月19日，作为工业自动化领域广受关注的行业会议，“中国制造数字化服务峰会2021 CAIMRS 暨年度评选颁奖盛典”在“工控网数字化会议厅”云端圆满落幕。叮洋在此次盛会与西门子、欧姆龙、浙江中控等十家企业共同荣获“服务创新奖”这一殊荣。该奖项是对叮洋的认可，也是助力我们继续前行的动力。
- ❖ 2021年11月26日，叮洋机电二期数字化智能工厂正式移交，全新的二期数字化工厂开启了从无到有、由想象到现实的过程，而它也将拉开叮洋集团核心技术、精湛工艺与优良品质再次升华和聚变的序幕，成为叮洋在数字化道路上的最佳例证。





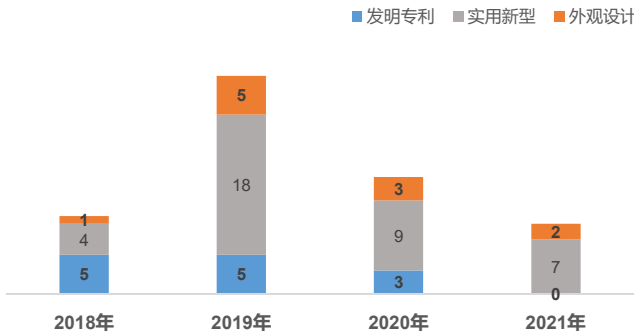
3.4 关键绩效

营业收入增长图



专利及研发投入

全年研发投入<sup>2</sup>: 约5080万元, 较去年投入增加 18.50%  
共计获得专利: 9项, 其中, 发明专利 0项, 实用新型专利 7项, 外观设计专利 2项



3.5 体系建设

町洋机电环境管理体系的认证比例达 100%, 职业健康安全管理体系的认证比例达 100%, 质量管理体系的认证比例达 100%。

体系名称	有效期间
ISO 14001:2015 环境管理体系认证	2020.11.23-2023.11.22
ISO 9001:2015 质量管理体系认证	2020.11.20-2022.10.03
ISO 45001:2018 职业健康安全管理体系认证	2021.02.06-2024.02.05
Ex 防爆体系认证 <sup>3</sup>	2019.09.10-2022.09.09
ISO 17025:2017 CNAS 国家实验室认可 <sup>4</sup>	2019.06.21-2023.04.04
中国国家强制性产品认证证书 <sup>5</sup>	2020.10.30-2025.10.30

ISO 9001:2015 质量管理体系认证证书	ISO 14001:2015 环境管理体系认证证书	ISO 45001:2018 职业健康安全管理体系认证证书
Ex 防爆体系认证证书	ISO 17025:2017 CNAS 国家实验室认可证书	中国国家强制性产品认证证书

<sup>2</sup> 研发投入包含研发人员薪资、研发奖金、材料、专利申请等所有研发投入费用。

<sup>3</sup> Ex 防爆体系认证仅覆盖兴浦中路厂址。

<sup>4</sup> ISO 17025:2017 CNAS 国家实验室认可证书仅覆盖兴浦中路厂址。

<sup>5</sup> 中国国家强制性产品认证证书仅覆盖兴浦中路厂址。





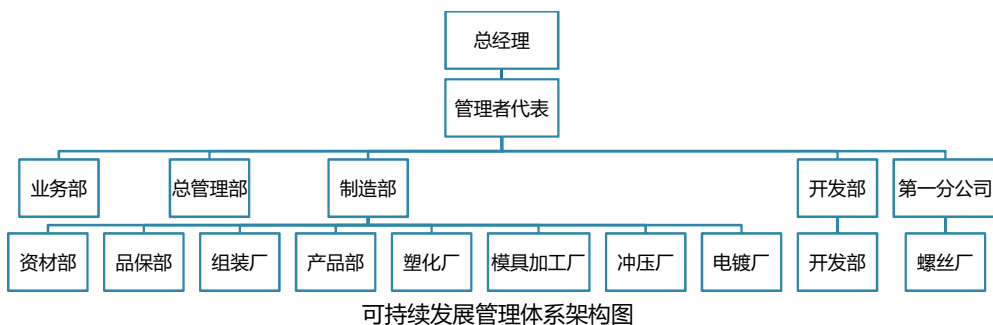
## 责任治理， 合规经营

可持续发展管理.....	17
利益相关方沟通.....	17
实质性议题分析.....	19
响应联合国可持续发展目标.....	20
合规经营.....	21

## 四、责任治理，合规经营

### 4.1 可持续发展管理

可持续发展是指既满足当代人的需求，又不对后代人满足其需求的能力构成危害的发展。叮洋机电始终坚持维护经济发展、环境保护和社会责任三者之间的平衡，将可持续发展的观念贯穿至企业经营的各个环节，融入到每一位叮家人的工作实践中，为此我们搭建了可持续发展管理架构。



叮洋机电的日常运营管理及玉溪西路第一分公司厂址的日常运营由总经理负责，总经理下设业务部、总管理部、制造部、研发部及第一分公司五大职能部门，各职能部门下设不同的部、课、组与负责各生产环节的工厂，负责具体工作的实施、检查、督促、执行以及各环节的生产及加工。

管理层不定期召开会议，针对公司战略、业务、环境健康安全等专门事项进行讨论，对公司战略、管理政策及目标进行梳理和制定。当公司制定、修改或者决定直接涉及职工切身利益的规章制度或者重大事项时，公司会经过职工代表大会等自由协商的方式与工会和员工代表进行协商后决定。

为保证能对管理体系进行有效把控，及时识别内外部的风险与机遇，确保应对风险和机遇所采取措施的有效性，资源的充分性，梳理和确认公司的目标和绩效的达成情况并挖掘持续改进的可能性，叮洋机电定期召开管理层评审会议，对管理系统进行深度评估。

### 4.2 利益相关方沟通

叮洋机电的飞速发展离不开利益相关方的认可和支持，为此，我们一直通过各种有效的沟通机制如官方微信、电话、问卷、圆桌会议、实地到访等方式加深与各利益相关方之间的沟通和交流，与利益相关方建立更积极、更广泛的对话模式。通过这些定期或不定期沟通的方式，及时快速有效的回应利益相关方的诉求和期望，我们坚持与多方携手一起推动企业和社区的长效发展。

利益相关方	需求与期望	沟通频率	沟通方式
股东和投资者	经济绩效、反腐败、合规经营、废弃物排放与环境合规、能源资源、雇佣关系与劳资关系、职业健康安全	管理评审每年一次 其他方式不定期	会议、书面、电话、报告、管理评审等方式
客户	产品安全、客户关系、科技创新、采购实践	高密度客户满意度调查每年一次 其他方式不定期	客户满意度调查、会议、书面、电话、现场拜访、展会、网络公众号等方式
供应商	经济绩效、反腐败、合规经营、供应链管理、采购实践	供应商稽核每年一次 其他方式不定期	书面、电话、会议、稽核等方式
员工	雇佣关系与劳资关系、职业健康安全、培训与发展、人权评估	职工代表大会每年一次 其他方式不定期	职工代表大会、问卷、邮件、面谈、意见箱、团建等方式
政府和监管机构	雇佣关系与劳资关系、职业健康安全、废弃物排放与环境合规、反腐败、合规经营	不定期	电话、会议、问卷、工作坊、实地考察、公众号、官网等方式
非政府组织	合规经营、废弃物排放与环境合规、雇佣关系与劳资关系	不定期	网络、报告等方式
公众社会	经济绩效、合规经营、反腐败、废弃物排放与环境合规、产品安全、职业健康安全	不定期	网络、报告等方式
行业协会	合规经营、反腐败、职业健康安全、废弃物排放与环境合规	不定期	网络、报告等方式
同行业公司	经济绩效、合规经营、反腐败、产品安全、科技创新	不定期	展会、市场调查等方式
周边社区环境(含居民)	废弃物排放与环境合规	不定期	书面、问卷、电话等方式



危险作业 12345 管理办法 宣讲活动



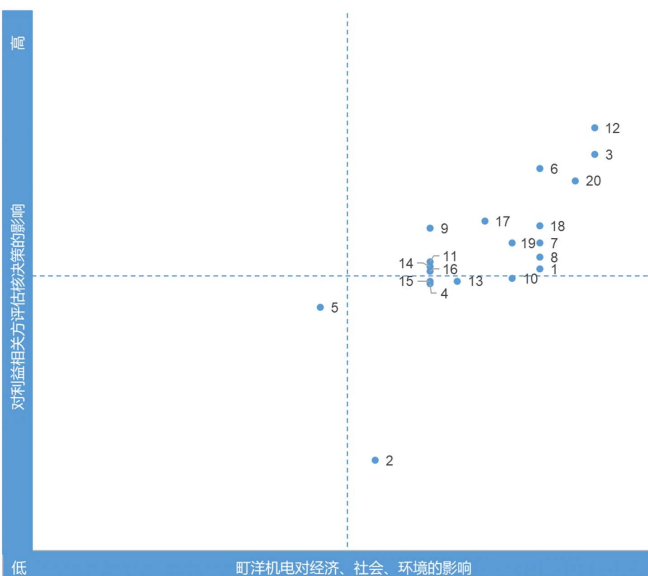
安监及政府一行临厂调研走访

### 4.3 实质性议题分析

为顺利完成本次社会责任信息披露，通过圆桌讨论、高层和各部门内部讨论，公司最终确定了叮洋机电的主要利益相关方，通过发放问卷的形式收集了利益相关方的反馈，共计收回 112 份问卷，回收率 100%，并把各利益相关方及管治机构的意见和诉求融入到本次报告的编制中并予以回应。

结合国际上通用的全球报告倡议组织可持续发展报告标准（GRI Standards），以及从利益相关方处获知的被重点关注的议题，叮洋机电从对利益相关方决策和评估的影响程度以及公司对经济、环境和社会的影响程度交叉分析，得出最终披露于本报告中的 20 项实质性议题，其中高实质性议题有 4 项，分别为 3、6、12、20，其余 16 项为中实质性议题。

叮洋机电 2021 年度社会责任报告实质性议题列表			
高实质性议题			
3. 合规经营与反腐败	6. 气候变化	12. 职业健康安全	20. 节能减排
中实质性议题			
1. 经济绩效	2. 多元化与机会平等	4. 能源资源	5. 生物多样性
7. 废弃物排放与环境合规	8. 采购实践	9. 供应链管理	10. 雇佣关系与劳资关系
11. 结社自由与集体谈判	13. 培训与发展	14. 合法用工	15. 人权评估
16. 当地社区	17. 产品安全	18. 客户关系	19. 知识产权保护和科技创新



叮洋机电 2021 年度社会责任报告实质性议题矩阵图<sup>6</sup>

<sup>6</sup> 以上皆为本次报告的实质性议题，经济绩效因保密限制从略，其余议题均在报告中予以披露。矩阵图中的数字与叮洋机电 2021 年度社会责任报告实质性议题列表内的实质性议题序号一一对应。

### 4.4 响应联合国可持续发展目标

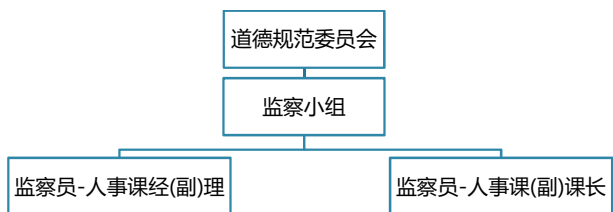
作为一家负责的企业，为助力各项可持续发展目标的实现，叮洋机电已将 UN SDGs 2030 纳入公司业务及日常运营管理的方方面面，并对目标进行定期的梳理和回顾，不断提升可持续发展方面的绩效。

叮洋行动	报告章节	回应目标
叮洋机电一直坚持用自己的努力，为儿童和其他弱势群体提供帮助，热心服务社区活动，并持续依《社会责任管理手册》执行。	7.4 和谐社区	1 无贫穷
叮洋机电注重员工身体和心理的双重健康。在工作之余，公司举办美食节、生日会等活动，鼓励员工成立舞蹈社、瑜伽社等社团，并提供场地供员工使用，让员工在工作的同时，享受健康生活，并持续依《职工健康保护管理程序》、《自由协会管理办法》执行。	7.1 雇佣关系	3 良好健康与福祉
叮洋机电建立《培训管理办法》，依托“专项班级+LMS（学习管理系统）+公开课+外部培训+部门内训”5 位一体的系统学习平台，部门内训保证全员都有参加培训的机会，配合指导人机制和在岗历练，全方位的培养人才。报告期内教育训练达成率 100%。	7.3 培训发展	4 优质教育
叮洋机电在员工录用、工资报酬、升职、解雇等各个环节坚决杜绝因性别等方面的因素产生的歧视行为，并与工会签订了《集体合同》，合同中第五章有明确提出对女职工的权益进行多重保护，并持续依《人力资源管理程序》、《招聘管理办法》、《禁止歧视管理办法》执行。	7.1 雇佣关系	5 性别平等
叮洋机电为员工提供了良好的工作和休息环境；在疫情期间，公司通过消毒毯、错峰就餐等方式保证环境卫生和员工健康，并持续依《职工健康保护管理程序》、《应急准备和响应管理程序》执行。	7.1 雇佣关系 7.5 团结抗疫	6 清洁饮水和卫生设施
叮洋机电深知创新是企业的第一生命力，唯有不断创新才能优化产品，拓宽企业发展的道路。报告期内，公司共获得专利 9 项，研发投入约 5080 万元。公司将依《工程新案管理程序》、《APQP 管理程序》、《专利管理办法》不断创新。	3.4 关键绩效	9 产业、创新和基础设施
叮洋机电始终坚持在生产、制造、采购过程中对产品质量、安全、人权、节能减排的全面兼顾和保障，确保生产过程的可持续性，并持续依《社会责任管理程序》、《负责任矿产管理程序》执行。	5.1 竭诚服务 5.2 责任采购	12 负责任消费和生产
叮洋机电致力于识别并检视营运过程中可能对环境所造成的不利影响，并实施程序措施进行管理控制；成立碳减排专项工作组、温室气体盘查小组，定期盘查温室气体排放情况，拟定年度减排计划并订定减排目标，2022 年减排目标：单位产值 CO <sub>2</sub> 排放强度下降 3%。	6.3 温室气体排放管理	13 气候行动
叮洋机电强化风险管理，建立了道德规范管理体系，对任何形式的道德商业行为，采取零容忍政策，并组织开展反腐败培训，报告期内，经确认的腐败事件为 0，并持续依《社会责任管理手册》、《公平交易管理控制程序》、《反职务侵占、商业贿赂和挪用公款管制程序》、《劳工和道德的风险评估和风险管理程序》执行。	4.5 合规经营	16 和平、正义与强大机构



#### 4.5 合规经营

叮洋机电深知不道德的商业行为将对企业形象和供应链造成严重影响，因此商业道德一直是公司日常管理的重中之重。我们认为廉洁经营是所有商业互动关系中都应遵守的最高诚信标准，对任何形式的不道德的商业行为，采取零容忍政策。公司为之开发并实施了叮洋道德规范管理体系，旨在预防、检测和解决任何潜在的诚信问题。该体系包括《社会责任管理手册》、《反职务侵占、商业贿赂和挪用公款管制程序》、《公平交易管理控制程序》、《劳工和道德的风险评估和风险管理程序》、《员工申诉管理程序》、《供应商管理规范》等一系列程序文件，涵盖了廉洁经营、无不正当收益、信息公开、知识产权、公平交易、广告和竞争、身份保密、负责任采购、隐私、杜绝打击报复等方面。



叮洋机电道德规范委员会组织架构图

叮洋机电不仅积极推进自身的廉政建设，同时亦致力于打造公平公正的供应链以及营造一个能促进双方利益的商业环境，相关政策主要如下：

- ❖ 商业诚信：叮洋机电在和供应商各方面的商务合作中都坚持诚实、正直和公平的原则。
  - (1) 公司与供应商签署《反商业贿赂协议书》，向供应商施加影响，防止在采购、外发或进料检验中，发生商业贿赂行为，损害公司利益；
  - (2) 公司所有管理人员定期参加反腐倡廉培训，并签署《员工廉洁合规承诺书》；
  - (3) 公司要求所有员工严格遵守《员工手册》中的相关要求。公司承诺不为了谋求不正当利益，向政府主管部门、客户、第三方检测机构、认证机构等单位或个人，以任何形式实施商业贿赂。
- ❖ 公平竞争：叮洋机电所有交易活动均遵循合法、自愿、公平、诚信、互利的原则，不得扰乱市场交易秩序，未与同行业相关单位恶意串通以损害国家和其他经营者的利益，或强迫合作方签订含有不公平、不合理条款的合同；公司在与各方的交易活动中互相保守商业秘密，不存在非法获取、披露、使用或允许他人使用对方的商业机密的不当行为。
- ❖ 员工检举：叮洋机电鼓励员工对任何影响公司利益的职务侵占、贿赂或挪用公款的行为向总管理部进行举报。公司建立了《防止打击报复管理办法》对检举人的心理和人身安全予以保护，不得因员工的合法举报行为对员工实施开除、降级、停职、威胁、骚扰或其他任何形式的区别对待。对检举书、笔录或其它相关数据进行保密。并依据相关规定对检举人给予奖励。

- ❖ 礼品及馈赠：叮洋机电员工不得以明示或暗示的方式索取任何形式的礼品。对外活动中接收的礼品，不论金额大小均需上交总务单位登记并管理。

我们除了严格遵守业务运营地的法律法规，持续完善反腐败反贿赂、反不正当竞争等各项合规政策框架之外，自2020年起亦就公司运营中的重大腐败风险进行了风险评估，并定期开展合规性评价和员工合规培训。截止到报告期末，已向81.29%<sup>7</sup>的供应商进行反腐败政策的沟通传达，未来公司还将继续积极推进负责任的商业行为和最高标准的商业道德。

风险评估程序、实施、绩效：目前叮洋机电已对旗下2个运营点进行腐败风险评估，占有运营点总数的100%。2021年进行劳工和道德风险因素识别及评价，未识别到重大腐败风险。

公司的管理者代表负责商业道德相关的监督沟通及管理。我们有着畅通的信访举报渠道：在厂内的醒目位置设有意见箱并公布了电子意见箱，员工或者相关方可采用公开/匿名方式把投诉直接反馈到总管理部，由总管理部负责接收举报，并进行调查；调查结果将提报管理者代表及相关涉案部门经理，除依《员工奖惩管理办法》惩处相关失职人员外并要求提出改善计划书，限期改善。针对公司所遭受之损失由涉案人负责赔偿，公司保留法律追诉权。调查结果保存于调查委员会。



叮洋机电的申诉方式及员工意见箱

我们尊重同行业的竞争者以及供应链的合作伙伴，始终将诚信合规经营、恪守商业道德作为开展一切业务的最基本要求和前提，严格实施公司的相关政策及流程。

重点议题	管理方法及体系建设	2021年绩效
反腐败	制定《反职务侵占、商业贿赂和挪用公款管制程序》等程序、开展员工培训、提供畅通的申诉渠道	参与反腐败培训的管治机构人数为16人，覆盖率100%；参与反腐败培训的非管治机构员工数为1098人，覆盖率100%；供应商沟通传达率81.29%；经确认的腐败事件数量为0。
反不正当竞争	制定《公平交易管理控制程序》等程序、提供畅通的申诉渠道	关于不正当竞争行为和违反反托拉斯法和反垄断法的法律诉讼事件数量为0。

<sup>7</sup> 其余18.71%的供应商为交易量极少或即将终止合作的供应商。





合作共赢，联结互助

竭诚服务.....25

责任采购.....27

## 五、合作共赢，联结互助

### 5.1 竭诚服务

町洋机电始终坚信，产品质量就是企业的生命，优质的产品是客户认可的基础。为此，公司加强对产品和服务的管控，以“提升品质，满足客户”为方针，持续为客户提供优质产品和用户体验，与客户一道携手并进，共同成长。

目前，町洋机电已通过 ISO 9001 质量管理体系及 Ex 防爆体系认证，产品具有 UL、CUL、CSA、VDE、TUV、CCC 等安规认证，亦符合 RoHS 和 REACH 欧盟环保标准。为使公司的产品符合不断变化的环境法律法规和客户及市场的要求，使公司各项工序符合环境物质的管控要求，明确町洋机电的禁用物质及受控有害物质的种类及相关要求变化，公司制定了《环境物质管理程序》，并同步提升了对供应商的环保管理要求。当客户有除对该程序以外的其他要求，或要求对环保资料进行更新时，公司也会做出积极响应并快速处理。

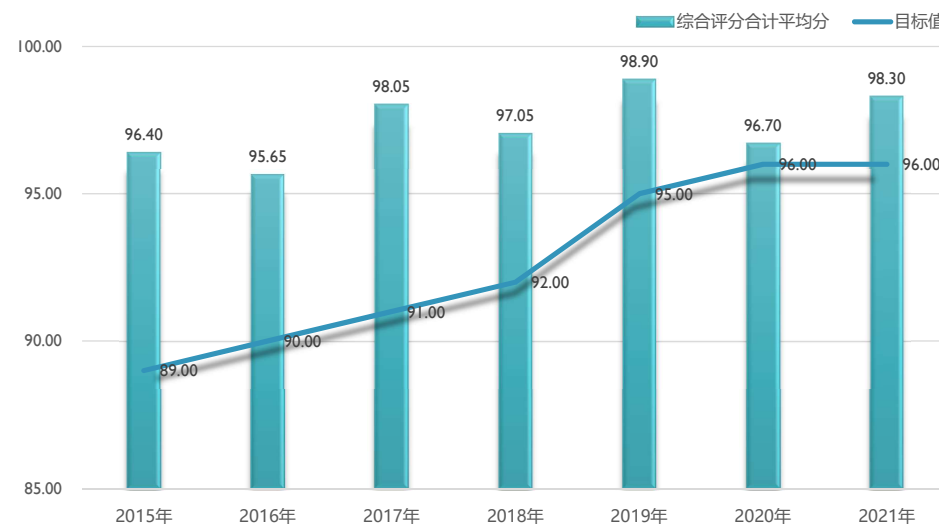
针对产品质量，公司每年设定如交期达成率、QA 检验成品批次合格率、制程不良率等目标指标，对关键绩效进行追踪和管理，并根据年终绩效数据，对下一年的目标设定进行有针对性的调整，不断提升产品品质。

报告期内，开发新产品**388**款

新产品经健康与安全影响评估得到改善比例**100%**

违反有关产品和服务的健康与安全规定或自愿性守则的事件**0**

为不断提升客户的体验，町洋机电业务部根据《售后服务管理程序》等内部控制文件在每年七月针对高密切度客户进行客户满意度调查，并针对调查结果提出改善对策。2021 年，满意度调查结果为 98.30 分（满分 100 分），高于目标值 96.00 分；2015 至 2021 年的调查满意度结果均高于目标值。



町洋机电 2015-2021 年客户满意度调查综合评分结果

町洋机电重视隐私保护并制定了《外部供方和顾客财产管理程序》，该程序适用于所有外部供方和顾客所提供的样品、模具、治具、检具、智慧财产和个人信息。在收到外部供方和顾客所提供的个人信息后，对应的采购和业务人员将根据程序分别对信息进行储存和管理，未经供方或顾客本人同意，公司不得非法收集、利用、加工、传输个人信息，不得非法提供、公开或者出售个人信息。町洋机电承诺保护与我们有业务往来的所有人士的个人隐私。收集、存储、处理、传输和分享个人信息时，坚决遵守与隐私和信息安全有关的法律和法规的要求。报告期内，公司未收到与侵犯客户隐私有关的投诉，也没有发生经确认的泄漏、盗窃或丢失客户资料的事件。



2021 年，获得由梅特勒、LS ELECTRIC 等客户颁发之 2021 年度优秀供应商、模范奖等奖项

## 5.2 责任采购

叮洋机电的蓬勃发展，是与供应商同心共筑、精诚合作的结果。为更好的提高采购的可持续性，降低供应链风险，我们建立了《供应商管理程序》，对供应商进行资质筛选和全面考核。

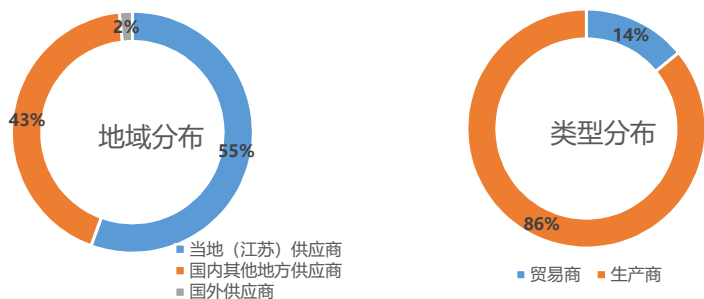
- ❖ 新供应商准入：供应商须拥有政府机构核准的排污许可等资质证书、有意愿签署叮洋机电相关环境管理协议、能够提供生产符合公司环境管理物质要求的产品，并符合环保要求。取得 ISO 9001 和 ISO 14001 的供应商可被优先考量，经评估并初步筛选后公司会向供应商发放《供应商调查表》，资材部根据供应商类型及物料重要程度确定是否访厂，若需实地



评鉴，相关部门须成立评审小组依《供应商评鉴记录表》执行评鉴并按照表单的最终评分结果进行新供应商评级。评级结果分为 A、B、C、D 四个等级，获得 C 或 D 级的供应商将不予采用。

- ❖ 合格供应商管理：按照程序对需要进行考核的供应商由品保和采购每季度进行考核评分，考核等级同样分为 A、B、C、D 四个等级，获得 C 级的供应商须在下一个考核期内改善。对合格供应商，公司还会执行年度评鉴，并根据考核结果分级管理，考核不达标的供应商将被直接淘汰。

公司主要采购范围有基础原材料、化学品、五金件、电子件、包装材料、塑胶件及其他等等，供应商共计 171 家，地域及类型比例分布如下。



2021 年新增供应商 **11** 家，均通过包括但不限于社会及环境标准的筛选，且经季度考核，供应商的品质、交期、服务等均符合公司要求；2021 年因不再采购物料而中止合作供应商 **9** 家

报告期内，共对 **29** 家供应商开展了社会及环境影响评估，占有供应商比例 **16.96%**

具有实际和潜在重大负面社会和环境影响的供应商 **0** 家

同时，为提升供应链的效率和安全性，支持当地经济，我们会在保证生产效率的基础上，落实本地化采购。报告期内，公司向经营所在地的当地（江苏省）供应商支出的用于重要经营位置的采购预算百分比为 28.57%。

	目标	绩效
供应商筛选和录用	新增供应商 100%通过社会及环境标准的筛选	报告期内，新增 11 家供应商，皆通过社会及环境标准的筛选
供应商年度考评	对现有合格供应商抽样 5%以上进行综合评鉴（包含社会及环境因素）	报告期内，共对 18 家现有的合格供应商进行综合评鉴，占供应商比例 10.53%
供应商终止合作	评鉴结果为不合格的供应商即终止合作（包含社会及环境因素）	报告期内，因评鉴不合格而终止合作的供应商家数为 0

为防止刚果民主共和国及其毗邻地区的负责任矿产用于公司原材料，叮洋机电响应 RBA（责任商业联盟）和 GeSI（全球电子可持续发展倡议）的要求，制定了《负责任矿产管理程序》，对供应商开展尽责调查。作为全球公民，叮洋机电不支持、不使用来自刚果民主共和国及其毗邻国家和地区境内的金（Au）、钽（Ta）、钨（W）和锡（Sn）等负责任矿产，同时要求我们的供应链以社会和环境责任的方式开展业务、不使用来自上述地区的负责任矿产、并须向上游供应商提出同样要求。报告期内，公司使用的金属有金（Au）和锡（Sn），分别来自于中国、马来西亚、印尼，公司在报告期内进行了冲突矿产风险识别，识别到未有来自高风险地区的供应商。

- ❖ 开发新供应商、承认新零件时，资材部需进行调查评估，联络供应商于期限内填写《RMI\_CMRT》（责任矿产倡议组织冲突矿产报告模板），符合要求的供应商须进一步签署《不使用冲突矿产承诺书》。截止到报告期末，在涉及金属矿物的供应商中已填写《RMI\_CMRT》的供应商占比为 100%，已签署《不使用冲突矿产承诺书》的供应商占比为 100%。
- ❖ 品质系统课每月初会至负责任矿产官网确认《RMI\_CMRT》，如版本更新，则评估是否需重新调查；若需重新调查，则由资材部传递至供应商展开调查并填写回传。

在冲突矿产领域，公司涉及到的供应商总数量（个）	62
已参加评估的供应商比例	100%
其中，中国供应商数量（个）	60
海外供应商数量（个）	2
其中，原材料供应商数量（个）	33
合格原材料供应商数量（个）	33
冶炼厂数量（个）	19
合格冶炼厂数量（个）	19
因未通过 RMI_CMRT 认证而停止引入与合作的供应商数量（个）	0





## 节能环保，绿色发展

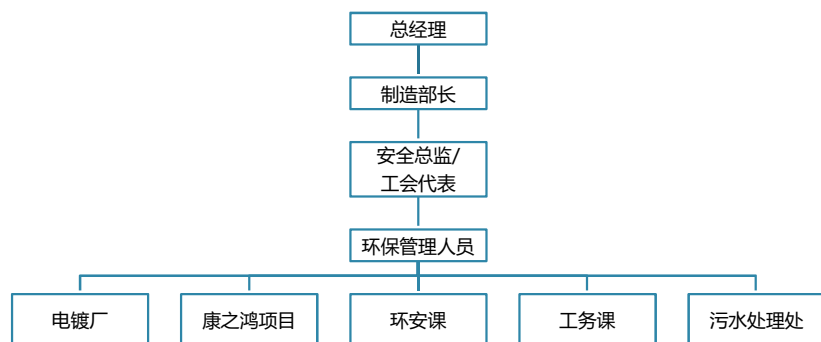
环境管理体系.....	31
资源管理.....	32
温室气体排放管理.....	34
废弃物管理.....	38



## 六、节能环保，绿色发展

### 6.1 环境管理体系

叮洋机电深知环境保护是企业经济发展中不可或缺的社会责任，故此多年来我们致力减少业务发展对环境的影响。我们遵守《中华人民共和国环境保护法》、《中华人民共和国大气污染防治法》、《中华人民共和国固体废物污染环境防治法》等相关环境保护法律法规及标准，承诺履行所制定的“预防为主，符合法规”的环境保护方针，并建立了健全的环境管理体系。我们获得了 ISO 14001 环境管理体系认证，并努力履行自己的环保承诺。



叮洋机电环保机构管理架构图

叮洋机电致力于识别并检视其营运可能对环境所造成的不利影响。为了减轻影响，我们已经建立并实施一系列程序与措施，如《运行控制程序》等，以管理和控制不同的环境范畴，包括：能源及资源的利用、生物多样性、温室气体排放、以及噪声、废水、废气、废弃物排放。叮洋机电定期进行检查和检测，以有效评估叮洋的环境绩效。报告期内，公司没有违反环境法律法规的事件发生，没有发生重大泄漏事件，也未曾因此遭受行政诉讼或行政处罚。

叮洋机电 2021 年度环境目标及绩效达成情况		
	目标值	绩效
环境抱怨发生件数	≤1 件	0 件
绿色产品客诉发生件数	0 件	0 件
废水排放合格率	100%	100%
化学品泄漏发生件数	≤0 件	0 件
厂区电能耗用下降率 <sup>8</sup>	≥2%	15.79%
厂区水资源耗用下降率 <sup>9</sup>	≥0.8%	14.68%
危险废弃物产生量下降率 <sup>10</sup>	≥10%	2.40%

<sup>8</sup> 厂区电能耗用下降率= (上年度电能万元产值耗用量-本年度电能万元产值耗用量)/上年度电能万元产值耗用量\*100%

<sup>9</sup> 厂区水资源耗用下降率= (上年度水资源万元产值耗用量-本年度水资源万元产值耗用量)/上年度水资源万元产值耗用量\*100%

<sup>10</sup> 危险废弃物产生量下降率= (上年度危险废弃物万元产值产生量-本年度危险废弃物万元产值产生量)/上年度危险废弃物万元产值产生量\*100%

### 6.2 资源管理

#### 6.2.1 水资源管理

叮洋机电的用水消耗均来自市政供水，没有因取水给当地水源带来负面影响。为节约水资源，公司制定了节水制度，采取了各种措施，包括加大水循环与再利用的力度、合理利用纯水、督促员工节约生活用水等。2019年公司引入中水回用设施，利用 MCR 膜（有效移除水中的悬浮固体、细微胶体、高分子有机物等）与 CMF 膜过滤单元，经过 RO 反渗透膜组将污水达标排放的放流水进行提标至回用目的，2021 年共计循环利用水 8002 吨，水循环利用比例为 3.13%。



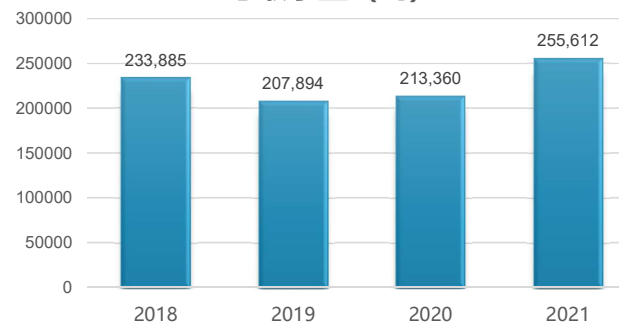
MCR 膜过滤

CMF 膜过滤

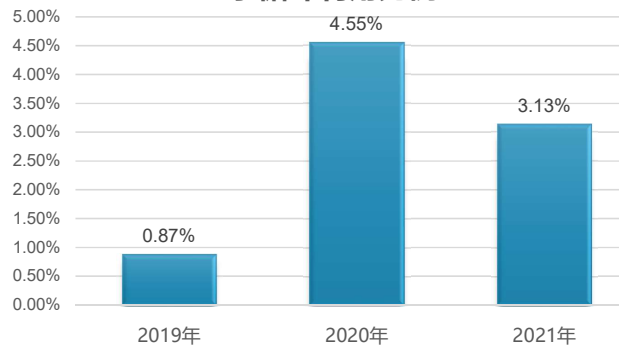
RO 反渗透膜组

叮洋机电中水回用系统

总取水量 (吨)



水循环利用比例



### 6.1.2 能源管理

叮洋机电生产运营中消耗的能源包括汽油、柴油、天然气、液化石油气、甲醇、乙炔和电力。

类别	单位	2018年	2019年	2020年	2021年
汽油	公升(L)	23,454	21,029	12,378	12,950
	千焦(KJ)	732,377,171	656,655,040	386,513,582	404,394,072
柴油	公升(L)	61,736	56,000	400	200
	千焦(KJ)	2,172,360,194	1,970,522,400	14,075,160	7,037,580
天然气	立方米(m <sup>3</sup> )	0	24,204	83,774	113,345
	千焦(KJ)	0	942,285,924	3,261,405,594	4,412,632,248
液化石油气	立方米(m <sup>3</sup> )	34,337	30,371	20,112	13,502
	千焦(KJ)	1,723,017,398	1,524,032,072	1,009,192,521	677,520,371
甲醇	千克(kg)	22,275	21,936	29,280	16,480
	千焦(KJ)	505,397,475	497,717,249	664,333,920	373,914,720
乙炔	千克(kg)	55	25	25	20
	千焦(KJ)	2,749,120	1,249,600	1,249,600	999,680
电力	千瓦时(KWH)	12,947,194	13,800,727	15,168,660	17,935,030
	千焦(KJ)	46,558,109,624	49,627,415,730	54,546,501,360	64,494,367,880
<b>总能耗</b>	<b>千焦(KJ)</b>	<b>51,694,010,983</b>	<b>55,219,878,015</b>	<b>59,883,271,738</b>	<b>70,370,866,550</b>

注：1.由于产量增加导致用电量增加；

2.换算系数来源于《2010中国能源年鉴》，附录四；汽油和柴油换算密度来源：中国石油新闻中心

<http://center.cnpc.com.cn/bk/system/2007/08/09/001115560.shtml>。



注：1.该强度比使用的是组织内部的能源消耗量；

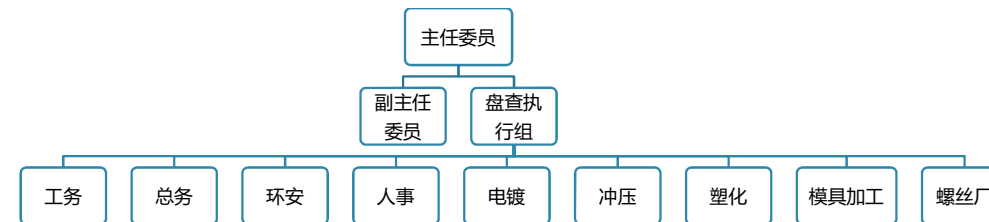
2.包括所有能源类型；

3.公司自2018年起对柴油和液化气的消耗量进行准确统计，2019年开始增加了天然气的使用，故能源强度呈现小幅上涨。

<sup>11</sup> 公司目前尚未使用可再生能源。

### 6.3 温室气体排放管理

叮洋机电深知地球的气候与环境因遭受温室气体的影响正逐渐恶化。我们作为地球公民的一份子，一直关注公司的温室气体排放情况。为有效地进行温室气体管理，我们建立了相关管理办法，成立了推行小组，并对两个运营厂址展开温室气体盘查工作。



叮洋机电温室气体盘查推行组织及架构图

在核算温室气体排放时，我们使用了国际通用的 ISO 14064-1《温室气体 第一部分 组织层次上对温室气体排和清除的量化和报告的规范及指南》，并披露了范畴1（能源直接排放）、范畴2（能源间接排放）的温室气体排放情况。

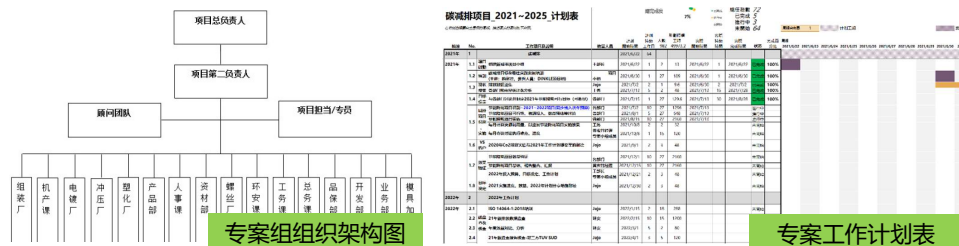
范畴	排放源	单位	2018年 <sup>13</sup>	2019年	2020年	2021年
范畴1 (能源直接排放)	柴油	tCO <sub>2</sub>	161.50	146.49	1.05	0.52
	天然气	tCO <sub>2</sub>	0.00	58.64	210.17	247.79
	液化石油气	tCO <sub>2</sub>	108.82	96.25	63.74	42.79
	甲醇	tCO <sub>2</sub>	30.63	30.16	40.26	22.66
	乙炔	tCO <sub>2</sub>	0.19	0.08	0.08	0.07
	汽油	tCO <sub>2</sub>	55.07	49.37	29.06	30.40
	化粪池、电镀废水池	tCO <sub>2</sub>	114.52	98.75	96.19	130.22
	冷媒	tCO <sub>2</sub>	56.10	72.95	51.54	50.47
	其它逸散排放 <sup>14</sup>	tCO <sub>2</sub>	0.28	0.13	0.08	0.11
范畴2 (能源间接排放)	外购电力	tCO <sub>2</sub>	10378.26	11104.06	12015.10	14206.34
范畴1 + 范畴2 排放量合计	所有排放源	tCO <sub>2</sub>	10905.37	11656.88	12507.27	14731.37
万元产值温室气 体排放强度	所有排放源	tCO <sub>2</sub> /万元	0.25	0.27	0.23	0.19

<sup>12</sup> 公司自2019年开始使用天然气；由于产量增加导致用电量增加，因此2021年的温室气体排放总量较2020年有少量增加。本公司温室气体排放计算使用“排放系数法”为主，冷媒的逸散量按照逸散法。主要采用“2006年IPCC国家温室气体列表指南”所提供的排放系数来汇总数据进行计算，外购电力以中国发改委所提供的系数进行计算”。

<sup>13</sup> 2018年的活动数据不含玉溪西路厂址。

<sup>14</sup> 其它逸散排放源为：化油器清洗剂、强力清洗剂、防锈剂、灭火器

为了响应国家 2030 年碳达峰、2060 年碳中和规划及客户要求，使公司碳排放依相关要求逐步下降并实现碳中和；DINKLE 将通过不断改善，优化产业结构和能源结构以降低资源耗用产生之碳排放，控制能源高耗能增长，使单位 GDP 能耗逐年下降；为推动碳减排项目，特成立一个由公司最高管理者牵头的跨部门的碳减排项目小组，负责统筹规划与展开此项工作，明确各员职责、制定详细的项目工作计划，并分别设立短期、中期、长期三个阶段的减排目标。



主要采取的措施：设备能源等级优化、生产工艺改进、生产效率提升、能源转换、架设绿色能源设施(光伏板路灯)等；截止 2021 年底，单位产值 CO2 排放强度较 2020 年下降 19%；在此基础上，拟 2022 年继续改善，以期单位产值 CO2 排放强度继续下降 3% 左右，如下为节能减排方面部份行动记录：

**能源转换之：热能篇，食堂能源由液化石油气转换为天然气**



**能源转换之：照明篇，电能路灯更换为太阳能路灯**



**节能降耗之：设备篇，注塑机台更换成节能机台，年预计减少用电 64995 kWh, CO2 减排约 51.4 吨。**



**节能降耗之：设备篇，空压机由定频更换成变频，年预计减少用电 320000 kWh, CO2 减排约 253.5 吨。**



**节能降耗之：空调篇，更换 2 台节能空调，年预计减少用电 181220 kWh, CO2 减排约 144.91 吨。**





**节能降耗之：照明篇，照明灯管更换为小功率及区域照明管控，年预计减少用电 67589.36 kWh，CO<sub>2</sub> 减排约 53.45 吨。**



改造前  
同空间统一开关



改造后  
同空间分区开关



改造前  
18W&插拔式常通电式开关



改造后  
8W&按钮式开关

**日常维护之：跑冒滴漏篇，更换进气管手阀/接头,年预计减少用电 132000 kWh,CO<sub>2</sub> 减排约 105.6 吨。**



改造前  
机台进气管手阀/接头漏气5处



改造后  
更换管接头/手阀

**日常维护之：跑冒滴漏篇，更换进气缸/接头,年预计减少用电 132000 kWh，CO<sub>2</sub> 减排约 26.35 吨。**



改造前  
气缸、管接头漏气12处



改造后  
更换气缸/接头

## 6.4 废弃物管理

### 6.4.1 噪声管理

我们对噪声源进行管理，购置新设备时对其环境性能进行考量，对生产设备实施减震、消音、隔音处理，降低噪声的同时亦保护了员工的健康安全。对公司区域内的车辆噪声、施工噪声进行严格管理。每年委托第三方对厂界噪声进行监测，监测结果均符合国家相关要求。报告期内未收到噪音扰民的投诉。

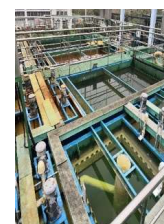
叮洋机电 2021 年度厂界噪声检测数据表						
检测点	测量值 dB(A)	标准限值		执行标准		
		昼间	夜间			
东厂界外 1m	兴浦中路 388 号	55.7	48.3	≤65	≤55	《工业企业厂界环境噪声排放标准》 GB 12348-2008 3类
	玉溪西路 198 号	56.9	47.8	≤65	≤55	
南厂界外 1m	兴浦中路 388 号	54.9	48.1	≤65	≤55	
	玉溪西路 198 号	58.1	47.0	≤65	≤55	
西厂界外 1m	兴浦中路 388 号	55.6	48.4	≤65	≤55	
	玉溪西路 198 号	55.8	46.0	≤65	≤55	
北厂界外 1m	兴浦中路 388 号	57.0	48.4	≤65	≤55	
	玉溪西路 198 号	58.6	47.3	≤65	≤55	

### 6.4.2 废水管理

叮洋机电的废水分为电镀产生的废水、各生产单位清洗产品产生的含油、脱模剂、乳化液等的生产废水和厂区及生活区的各类生活污水。其中电镀产生的废水依照《废水处理操作规范》进行收集，处理达标后排入吴淞江<sup>15</sup>。2021 年，叮洋机电排入吴淞江的废水总量为 22330 吨。各生产单位的含油废水经过滤分离后，由专人收集储存废油，最终交由有资质的危废处理单位进行处理；公司实施雨污分流，雨水及生活污水分别排入市政管网（注：玉溪西路厂址不产生工业废水，其生活污水排入市政管网并由厂房出租方统一安排检测）。



调节水质



物化沉淀池



过滤吸附设备



生物处理池

叮洋机电废水处理站

<sup>15</sup> 吴淞江在昆山境内河段长约 40 公里，叮洋机电所在的赵家屯断面为Ⅲ类水体，非保护区。



叮洋机电工业废水检测 (检测点: 车间排口)			
检测项目	2021 年检测结果	标准限值	执行标准
总镍 (mg/L)	0.026	0.1	《电镀污染物排放标准》GB 21900-2008 表 3
总氰化物 (mg/L)	0.024	0.2	

叮洋机电工业废水检测 (检测点: 工业废水排放口)						
检测项目	检测结果				标准限值	执行标准
	2018	2019	2020	2021		
pH 值	7.55	7.65	7.37	7.6	6~9	《江苏省地方标准-太湖地区城镇污水处理厂及重点工业行业主要水污染物排放限值》DB 32/1072-2018 表 3 电镀工业标准 《电镀污染物排放标准》GB 21900-2008 表 3
化学需氧量(mg/L)	9	23	17	12	50	
五日生化需氧量(mg/L)	2.2	5.7	3.9	2.8	—	
氨氮(mg/L)	0.406	0.118	0.421	0.27	5	
总磷(mg/L)	0.06	0.08	0.04	0.07	0.5	
悬浮物(mg/L)	6	5	4	8	30	
总氰化物(mg/L)	未检出	未检出	未检出	未检出	0.2	
石油类(mg/L)	未检出	0.47	0.07	0.28	2.0	
总铜(mg/L)	未检出	未检出	未检出	未检出	0.3	
总镍(mg/L)	0.024	0.051	未检出	0.042	0.1	

叮洋机电废水检测 (检测点: 生活污水排放口)						
检测项目	检测结果				标准限值	执行标准
	2018	2019	2020	2021		
pH 值	6.73	6.67	6.97	7.5	6.5~9.5	2018 年: 《污水排入城市下水道水质标准》CJ343-2010 表 1 B 级 2019-2021 年: 《污水排入城市下水道水质标准》GB/T 31962-2015 表 1 B 级
化学需氧量(mg/L)	245	132	192	164	500	
五日生化需氧量(mg/L)	61.1	33.1	45.8	/	350	
氨氮(mg/L)	16.1	15.4	41.7	33.1	45	
总磷(mg/L)	2.32	1.57	3.65	4.43	8	
悬浮物(mg/L)	61	28	58	28	400	
动植物油类(mg/L)	4.26	1.46	0.20	0.74	100	

### 6.4.3 废气管理

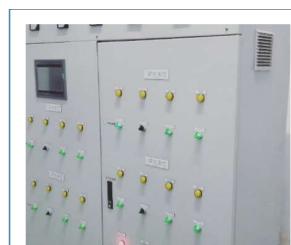
叮洋机电的废气包括电镀废气、食堂油烟以及锅炉废气，玉溪西路厂址不产生废气。我们严格按照国家颁布的《大气污染物综合排放标准》的相关要求，针对以上各生产运营环节中所产生的大气污染物进行全面梳理和盘点，通过运行引风系统和洗气装置等技术手段以及加强日常点检保养等管理手段，确保废气的环保合规排放。



引风装置



洗气塔



开关联动

引风装置与生产线开关系统进行联动，确保环保设施运转后再开机



报警器

环保设施异常时警报提醒

叮洋机电 2021 年度电镀废气检测						
检测点	检测项目	检测结果		标准限值		执行标准
		浓度 (mg/m <sup>3</sup> )	排放速率 (kg/h)	浓度 (mg/m <sup>3</sup> )	排放速率 (kg/h)	
有组织废气排口(电镀) FQ-00148	硫酸雾	未检出	/	30	—	《电镀污染物排放标准》GB 21900-2008 表 5
	氯化氢	1.64	0.026	30	—	
有组织废气排口(电镀) FQ-00149	硫酸雾	未检出	/	30	—	
	氯化氢	1.44	0.024	30	—	
有组织废气排口(电镀) FQ-00150	硫酸雾	未检出	/	30	—	
	氯化氢	1.36	0.012	30	—	
有组织废气排口(电镀) FQ-00151	氰化氢	未检出	/	0.5	—	

叮洋机电 2021 年度锅炉废气检测							
检测项目	检测结果			标准限值			执行标准
	实测浓度 (mg/m <sup>3</sup> )	排放浓度 (mg/m <sup>3</sup> )	排放速率 (kg/h)	实测浓度 (mg/m <sup>3</sup> )	排放浓度 (mg/m <sup>3</sup> )	排放速率 (kg/h)	
颗粒物	1.6	2.4	4.68×10 <sup>-3</sup>	—	20	—	《锅炉大气污染物排放标准》GB 13271-2014 表 3 燃气锅炉
二氧化硫	未检出	未检出	/	—	50	—	
氮氧化物	52	79	0.152	—	150	—	
烟气黑度	<1 级			1			

叮洋机电 2021 年度发电机废气检测					
检测点	检测项目	单位	检测结果	标准限值	执行标准
发电机废气出口	颗粒物实测浓度	mg/ m <sup>3</sup>	1.7	—	《电镀污染物排放标准》 GB 21900-2008 表 5
	颗粒物排放速率	Kg/h	9.44×10 <sup>-4</sup>	—	
	二氧化硫实测浓度	mg/ m <sup>3</sup>	未检出	—	
	二氧化硫排放速率	Kg/h	-	—	
	氮氧化物实测浓度	mg/ m <sup>3</sup>	79	100	
	氮氧化物排放速率	Kg/h	0.044	—	
	烟气黑度	级	<1	—	

叮洋机电 2021 年度食堂油烟检测					
检测点	检测项目	单位	检测结果	标准限值	执行标准
北 1 食堂油烟排口	油烟排放浓度	mg/ m <sup>3</sup>	未检出	2.0	《饮食业油烟排放标准》 GB 18483-2001 表 2
	油烟排放速率	Kg/h	/	—	
食堂油烟排气筒	油烟排放浓度	mg/ m <sup>3</sup>	未检出	2.0	
	油烟排放速率	Kg/h	/	—	



油烟净化设施

第一分公司增加油烟净化处理设备，将收集管道架设于机台，使用活性炭过滤收集油烟

#### 6.4.4 固废管理

叮洋机电重视废弃物的妥善管理，建立并实施了一套废弃物管理系统，如《固体废弃物管理规范》，并严格遵守法律法规的要求，以友好的方式处理、存放、收集、运送和处置废弃物。公司将废弃物分为危险废弃物和一般废弃物进行管理，并将一般废弃物分为可回收废弃物和不可回收废弃物进行分类管理。

公司的危险废弃物有生产过程中产生的废含汞日光灯管、废汞电池、废润滑油、溶剂、污泥、废乳化液、废棉芯等，以及电脑荧光屏、复印机感光鼓、打印机硒鼓、废容器瓶、废化学品容器及包装、废过滤棉芯、废炭芯等。各部门规划有各类废弃物的固定收集场所，使用公司统一的收集装置。危险废弃物设有专门存储区域，且危险仓库的管理人员须经过培训。根据昆山市环保局对危废处置管理统一要求，严格执行网上申报制度，结合公司固体废弃物清单进行分类收集合规存放，并对相关人员进行危险废弃物安全培训，通过

有环保资质的处置单位进行处理。公司现有废弃物的贮存、利用、处置均做到规范管理，有计划、有申报、有资质、有标示、有分类、有转移、有预案、有台账、有备案。



公司对生产环节中产生的危险废弃物依据 GB 18597-2001 《危险废弃物贮存污染控制标准》的规定进行贮存，并交给有资质的合格厂商进行处理。

废弃物产生量及转移量(吨) <sup>16</sup>				
种类	2018 年	2019 年	2020 年	2021 年
一般废弃物产生量	154.83	215.22	241.31	328.63
危险废弃物产生量	178.45	152.91	179.23	276.74
废弃物总产生量	333.28	368.13	420.54	605.37
一般废弃物转移量	154.52	215.22	241.31	326.87
危险废弃物转移量	175.64	165.66	178.47	267.60
废弃物总转移量	330.16	380.88	419.78	594.47

#### 6.4.5 生物多样性保护

生物多样性是维持生态平衡重要部分。叮洋机电虽然没有位于或邻近保护区，但仍持续关注人与自然的和谐发展并为之努力。厂内种植有大片草地，道路两旁树木葱茏，良好的生态环境还吸引了白鹭在此栖息。



叮洋机电兴浦中路厂区环境

<sup>16</sup> 因叮洋机电的产量逐年上升导致一般废弃物和危险废弃物产生量相应增加，但万元产值之产废强度较 20 年下降 2.4%。





## 以人为本，和谐发展

雇佣关系.....	45
安全生产.....	52
培训发展.....	57
和谐社区.....	58
团结抗疫.....	59



## 七、以人为本，和谐发展

### 7.1 雇佣关系

在员工招聘方面，町洋机电遵守《中华人民共和国民法典》、《中华人民共和国劳动法》、《中华人民共和国劳动合同法》等相关法律要求，建立了《人力资源管理程序》、《招聘管理办法》等内部文件，坚持公开、平等、竞争、择优的招聘原则，由人力资源部通过综合型和专业型的招聘网站、员工推荐、中介机构推荐、人才市场、校园招聘等多种渠道面向社会进行招聘，不存在任何歧视性的行为。为保障劳动者的合法权益，所有与町洋机电建立劳动关系的员工，均应在被录用后办理报到手续的当天签订书面的<全日制劳动合同>。

截止到2021年12月31日，公司共有员工1114名，其中男员工532名，女员工582名，少数民族包含苗族、土家族、羌族、满族、布依族、侗族、哈尼族、回族、蒙古族等13个少数民族，总计36人。皆在入职当日与公司签订了劳动合同。2021年新进员工529名，其中男员工201名，女员工328名。在报告期内，公司员工雇佣率为3.96%，流失率为2.60%，其中，男员工雇佣率3.15%，女员工雇佣率4.70%，男员工流失率2.38%，女员工流失率2.78%。管理机构中共16人，其中男性占比68.75%，女性占比31.25%；少数民族0人，汉族占比100%；年龄段集中于30至50岁之间。

表1：2018-2021年员工总数按员工类别划分

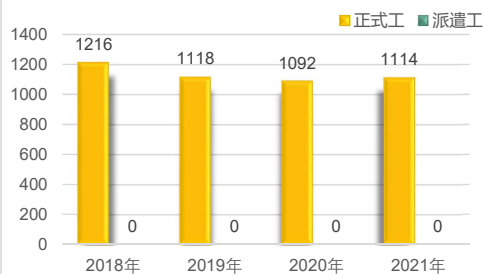


表2：2018-2021年员工总数性别构成

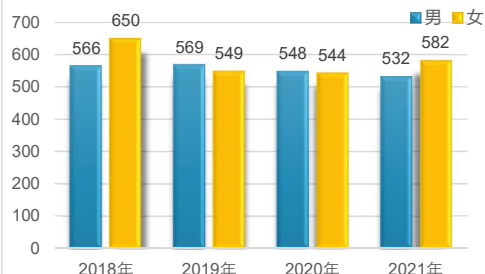


表3：2018-2021年员工总数民族构成

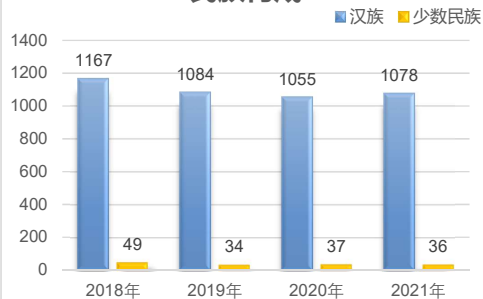


表4：2018-2021年员工总数年龄构成

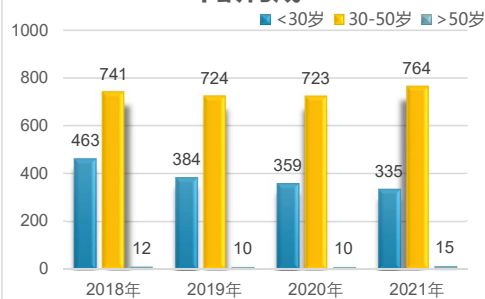


表5：2018-2021年新进员工性别构成

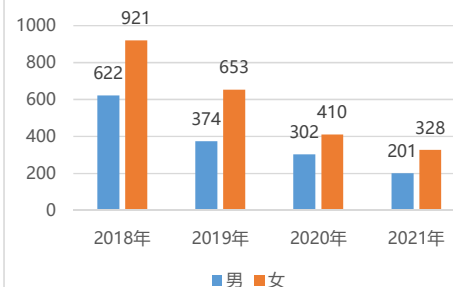


表6：2018-2021年新进员工年龄构成

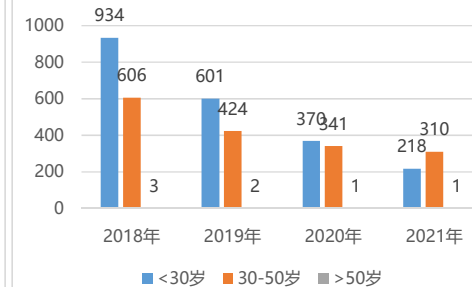


表7：2018-2021年离职员工性别构成

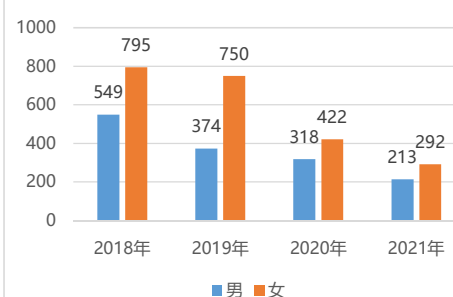
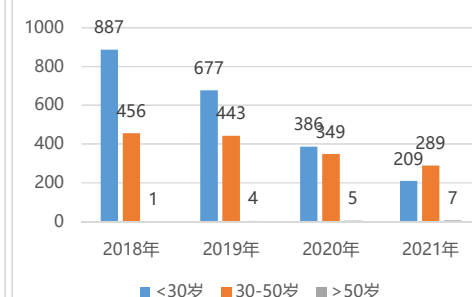


表8：2018-2021年离职员工年龄构成

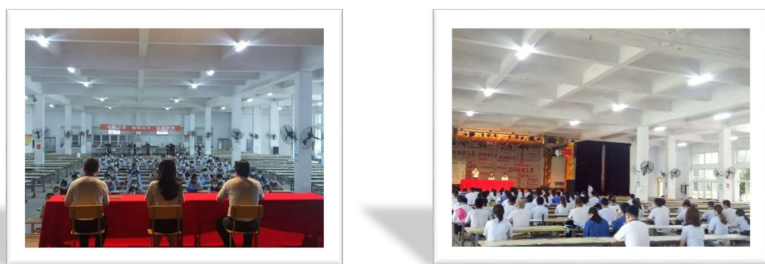


町洋机电 2018-2021 年度员工雇佣率及流失率

雇佣率	2018年	2019年	2020年	2021年
员工雇佣率	10.57%	7.66%	5.43%	3.96%
男员工雇佣率	9.16%	5.48%	4.59%	3.15%
女员工雇佣率	11.81%	9.91%	6.28%	4.70%
流失率	2018年	2019年	2020年	2021年
员工流失率	4.38%	4.18%	3.37%	2.60%
男员工流失率	4.10%	3.31%	3.06%	2.38%
女员工流失率	4.58%	4.81%	3.64%	2.78%

注：1. 上述表中数据皆为町洋机电（中国）有限公司整体数据，即兴浦中路厂址和玉溪西路厂址两个地点的总数数据；  
2. 公司目前尚无派遣工，且除表1涉及派遣工为0外，其余各表仅针对跟公司签署劳动合同的正式员工；  
3. 正式工人数即与公司直接签订劳动合同的人数，管理机构的人数包括在内；  
4. 管理机构的统计口径为：理（含）级以上（不包括台籍干部，因台籍干部并非与昆山签订合同）；  
5. 男（女）员工雇佣率=报告期内新进男（女）员工总人数/12/报告期末在职男（女）员工总人数；  
6. 男（女）员工流失率=报告期内离职男（女）员工总人数/12/（报告期内离职男（女）总人数+报告期末在职男（女）员工总人数）。

为进一步维护员工的合法权益，构建和谐稳定的劳动关系，叮洋机电依据《中华人民共和国工会法》、原劳动和社会保障部《集体合同规定》和《江苏省集体合同条例》成立了工会并制定了《集体合同书》，由公司与叮洋机电工会签订。协议书中规定当公司在制定、修改或决定有关劳动报酬、工作时间、休息休假、劳动安全卫生、保险福利、职工培训、劳动纪律及劳动定额管理等直接涉及职工切身利益的规章制度或重大事项时，应当经职工代表大会或者全体职工讨论，提出方案意见，与工会或者工会代表平等协商确定。在规章制度和重大事项决定实施过程中，工会或工会代表认为不适当的，可向公司提出，通过协商予以修改完善。公司另制定《员工手册》，方便公司政策的明确和传达，手册的修订将通过公告、邮件、员工代表大会等员工沟通渠道及时知会员工。



职工代表大会：集体合同签订

在合同解除方面，除部分因员工严重损害公司制度、或涉及违纪、泄密等情形外，公司需提前一个月书面通知员工后解除劳动合同，或按劳动法规给予相应的补偿后解除劳动合同。

在薪资福利方面，公司除遵循按劳分配、同工同酬的原则外，还提出策略性、公平性、激励性、经济性四大原则。年终还会根据当年度的营业情况、个人年度考核结果，发放一定数额的年终奖金。此外，公司为加班员工提供加班费、为夜班员工提供夜班津贴，夏季依照江苏省的规定为员工发放高温津贴，为电工课、印字组、电镀现场的员工另发放环境津贴。公司为员工按时缴纳社会保险和住房公积金，员工依法享有年假、带薪病假、婚假、育儿假等休假的权利。

叮洋机电 2021 年度育儿假休假情况	男	女
2021 年有权享受育儿假的员工总数	532	582
2021 年休育儿假员工总数	9	15
2021 年假期结束后应返岗员工总数	9	15
2021 年假期结束后返岗员工总数	9	15
<b>返岗率</b>	100%	100%
报告期末仍在职工总数	9	15
<b>留任率</b>	100%	100%

注：1. 上述表中数据皆为叮洋机电（中国）有限公司整体数据，即兴浦中路厂址和玉溪西路厂址两个地点的总数数据；  
2. 公司目前尚无派遣工，该数据覆盖两个厂址的正式员工数据；  
3. 返岗率=育儿假结束后返岗的男（女）员工总人数/育儿假结束后应返岗的男（女）员工总人数；  
4. 留任率=报告期末仍在职工总数/报告期内育儿假结束后返岗的男（女）员工总人数。

在员工权益保护方面，公司严格遵守《中华人民共和国民法典》、《中华人民共和国劳动法》、《中华人民共和国未成年人保护法》、《未成年工特殊保护规定》、《禁止使用童工规定》、《中华人民共和国工会法》等法律法规的规定，将尊重人权、反歧视、保障结社自由和集体谈判权利、禁止使用童工及禁止强迫劳动等社会责任理念融入到公司日常管理中，落实到各项制度中，相对应制定了如《童工及未成年工管理办法》、《禁止歧视管理办法》、《防止强迫劳动管理程序》、《自由协会管理办法》、《禁止骚扰虐待管理程序》、《反人口贩卖管理办法》等一系列内部管理程序文件，杜绝任何损害员工基本权力事件的发生。

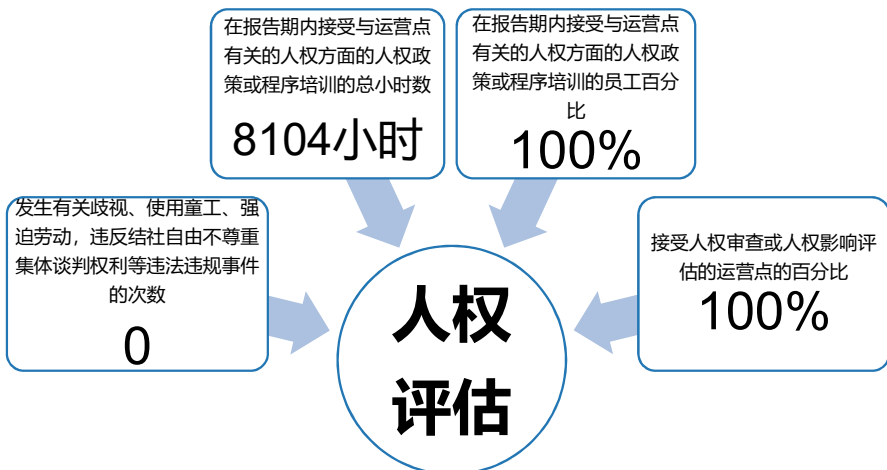
- ❖ 在反歧视方面，公司规定不得因人种、肤色、年龄、性别、性取向、性别认同和性别表现、种族或民族、残疾、怀孕、宗教信仰、政治派别、社团成员身份、服军役状况、受保护的遗传信息或婚姻状况等在招聘和雇佣过程中（如工资、晋升、奖励和培训机会等）歧视员工。公司禁止在厂区或办公场合的性骚扰行为，禁止在任何情况下要求员工接受带有歧视性的医学检查。
- ❖ 在童工方面，叮洋机电以国家法规为准绳，实施“零容忍”政策。通过招聘年龄信息审查、建立员工档案、合理匿名上报等多条途径，杜绝童工现象的出现。公司另设有专门的补救措施，保证童工现象可以一经发现立即停工，停工后童工因健康检查和安全返回所产生的医疗费、交通费及食宿费均由公司承担，童工会由专人护送返回居住地交由其父母或监护人。叮洋机电承诺：无论在工作地点内外，公司不得将儿童或未成年工、学生工置于对他们的身心健康和发展不安全或危险的环境中。
- ❖ 叮洋机电始终坚持保障员工自由参与社团和协会的权利，在公司内部，鼓励工会或员工自发成立社团，如舞蹈社、瑜伽社、羽毛球社等，丰富员工生活。公司建立了完善的沟通机制，公司通过工会与员工在平等的条件下进行集体谈判，对谈判中达成事项的落实情况，由工会进行跟进。报告期内，公司集体谈判协议覆盖率为 100%。
- ❖ 公司严禁任何部门的任何人员对员工进行体罚、殴打、搜身和其他侮辱性行为，严禁任何部门的任何人员以暴力、威胁或者非法限制人身自由的手段强迫员工劳动，不得扣押个人证件、要求员工提供担保或者以其他名义向员工收取财物。员工可通过反映意见给主管、员工代表或者将书面意见投递至意见箱等方式进行申诉，人事单位主管负责后续事件的追查，与此有关的重大事件可通过召开员工代表大会，进行进一步的处理。

当员工权益遭到侵害，员工可通过公司内部的公开（直接面谈）或非公开（书面形式）两种申诉形式，依照内部程序对事实进行申诉。员工申诉处理期限通常为 3 个月，申诉处理结果都会在<员工申诉书>记录并存档。

公司每年初制定<劳工人权年度监察计划>，从自由选择职业、教育训练、禁止使用童工、工作时间、人道待遇、不歧视等劳工道德风险方面进行监督，由劳动道德委员会依照计划执行监察并记录于<劳工人权日常监察表>。

为了进一步加强全员对人权问题的重视和意识，在培训管理方面，公司也针对性的对员工强化了有关社会责任的培训内容，特别是对部门内各级干部强化禁止歧视、禁止骚扰虐待、禁止使用童工、禁止强迫劳动、女职工和未成年工保护等方面的意识和知识。

报告期内，公司未发生有关歧视、使用童工、强迫和强制劳动，或违反结社自由不尊重集体谈判权利等违法违规的事件。



根据《女职工劳动保护规定》、《江苏省女职工劳动保护特别规定》等法律法规以及省、市有关条例，经过平等协商后，公司与工会签订了《集体合同书》，合同覆盖率 100%，其中第五章，更是对女职工的权益进行多重保护。



町洋机电为女员工设置专门的哺乳区

为了让员工及时了解自身的身体健康状况，提升员工福利，增强企业的向心力和凝聚力，按照公司年度工作计划，于 21 年 10 月组织对非职业危害岗位人员开展健康体检活动。



町洋机电为员工提供优质安全的工作场所和生态良好的厂区环境，同时，公司注重丰富员工的业余生活，致力于为员工营造轻松、愉悦的氛围。公司举办了町洋风筝烧烤节、浓情端午、小洋烘焙屋、车间操比赛、外滩 18 号(美食)、情定七夕、圣诞派对&生日会、新年祝福等活动，支持员工拓展业余生活，让员工可以快乐工作，健康生活。



【携手跨越，再登高峰】——“第十三届町洋风筝烧烤节”共享盛宴，感受春日之美！





浓情端午，小町与你“粽”享员工内购会！



“小町烘焙屋”复课上线，披萨DIY比“必胜客”还香！



叮洋机电 2021 年圣诞派对&生日会



“快乐工作，健康生活”——叮洋机电在千灯镇首届工间操比赛中荣获二等奖



【凝心·聚力·赢未来】叮洋机电 2021 年新春祝福



【外滩 18 号】首次出摊：“小洋生煎包”馋倒一片~



【爱在叮洋·情定七夕】：爱要大声说

## 7.2 安全生产

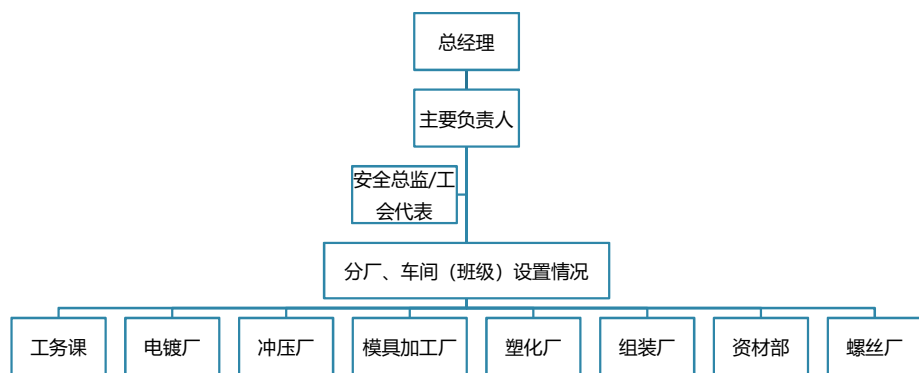
叮洋机电将员工职业健康安全置于公司运营管理的重要位置。我们积极推进职业健康安全管理体系的建设，目前公司已通过了 ISO 45001 职业健康安全管理体系认证，且在 2019 年顺利将安全生产标准化三级提升至二级，并获得了江苏省安全生产协会授予的安全生产标准化二级企业（轻工）认证及称号。公司遵守《中华人民共和国安全生产法》、《中华人民共和国职业病防治法》、《生产安全事故应急预案管理办法》等国家法律法规及行业安全标准化准则，制定了较完善的职业健康安全管理体系，其中包括职业健康安全目标、法律法规及制度、教育培训、运行管理、职业健康、应急准备和响应等管理体系并制定了相应的管理制度。

我们制定了“以人为本，职业健康，持续改进，安全生产”的职业健康安全方针，并通过文件发行、公告通知、宣传栏等方式使职业健康安全方针被全体员工接受、理解，并贯彻实施。同时，通过公司网站、告知函等方式将公司的职业健康安全方针对外进行宣传，为相关方所获取。

公司每年进行危险源辨识、风险评价和必要控制的确定。依据法律法规的要求以及应遵守的其他要求、风险评价、可选技术方案、财务/运行和经营要求，以及有关的相关方的观点，制定了文件化的职业健康安全目标：

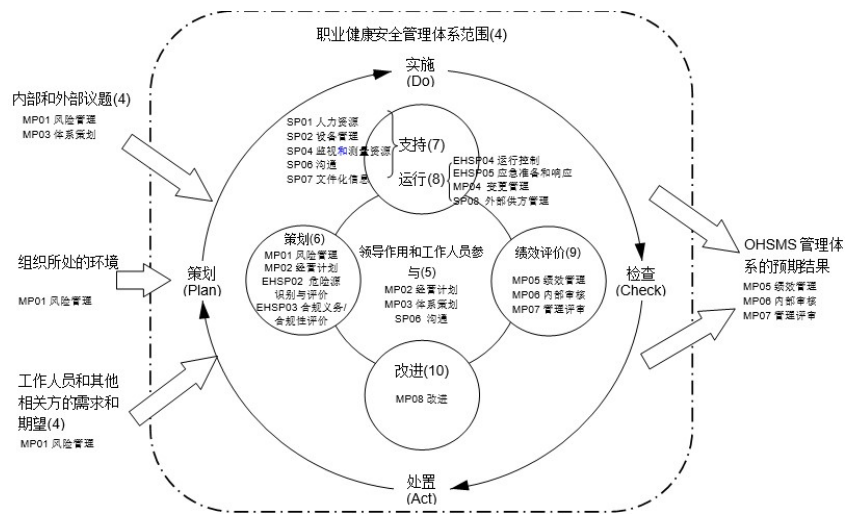
- ❖ 加强消防管理，确保无火灾发生；
- ❖ 加强安全管理，确保无重大工伤事故发生；
- ❖ 加强劳动防护，确保无职业病发生。

公司成立了安全委员会来负责体系的建立、施行和维护。作为健康安全事务最重要的参与者，我们的员工也积极参与到健康安全的管理中来；公司与工会签订了《集体合同书》，合同中涵盖了7项健康安全相关议题，占议题总数的16.28%；并赋予了员工关于劳动报酬、工作时间、休息休假、劳动安全卫生、保险福利、职工培训、劳动纪律以及劳动定额管理等直接涉及职工切身利益的规章制度或重大事项决定时的谈判权利。



叮洋机电安全委员会架构图

公司建立了完整的职业健康安全管理体系并依据 PDCA 循环运行，取得了良好的成效：



叮洋机电职业健康安全管理体系运行图

	目标	绩效
火灾发生次数	≤0 次/月	0 次/月
工伤费用	≤75700 元/季	1280 元/季
中毒发生次数	≤0 次/月	0 次/月
职业病发生人数	≤0 人/月	0 人/月

	男员工	女员工	平均
工伤率	0.18%	0.00%	0.18%
损失工时事故率	0.56	0.00	0.56
损失工时严重事故率	0.01	0.00	0.01
职业病发病率	0.00%	0.00%	0.00%
工作日损失率	0.01	0.00	0.01
缺勤率	0.01%	0.00%	0.01%

- 注：1. 本表中所指的工伤是指：根据《中华人民共和国工伤保险条例》界定的按工伤处理的情形；  
2. 男(女)员工工伤率=男(女)员工工伤人数/男(女)员工总人数；  
3. 损失工时事故率=损失工时事故总数/实际总工时×百万；  
4. 损失工时严重事故率=因工伤而损失的天数/实际总工时×1000；  
5. 男(女)员工工作日损失率=男(女)员工总损失工作日/报告期内的男(女)员工总工时×百万；  
6. 男(女)员工缺勤率=男(女)员工总损失天数/报告期内的男(女)员工总工作日；  
7. 公司目前尚无派遣工，该数据覆盖两个厂址的正式员工。

在缔造安全工作环境的同时，叮洋机电注重提升员工的健康安全意识，打造和谐的作业氛围。所有新入公司的员工都需要接受不少于 24 小时的公司、车间、班组三级安全教育，特种作业人员依照相关法律法规的要求进行培训，合格后方可上岗。公司每年组织消防安全知识、员工职业健康与安全、急救等知识培训，并通过各部门受训人员进行内部转训的方式，确保全体员工的健康安全意识得以加强，2021 年健康安全培训共 8 场，共计 1000 余人次。另外，针对工程外包或施工人员，总管理部会对工程外包或施工单位和人员进行资质查验，并由环安课对工程外包或施工人员进行安全培训后方可上岗。



2021/6/8 消防安全培训



2021/10/8 复工复产安全培训

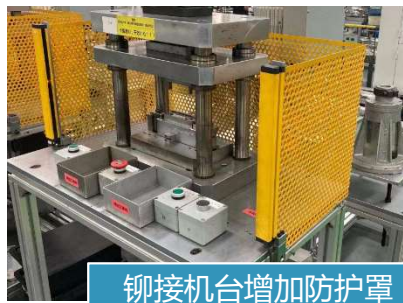


为了加强安全生产管理，促进安全生产，町洋机电制定了一系列的运行控制程序，包括《设备设施管理程序》、《环安检查和隐患整改管理规范》、《化学品油品管理规范》、《危险作业规定》、《废水区有限空间可视化系统管理操作规范》等。每年响应全国“安全生产月”的号召，在公司内部发起并组织“安全生产月”活动，从全员动员、培训、演习、安全知识扫码竞答和隐患排查几个方面展开，主要以隐患排查为主线，策划了部门自查、部门与部门互问互查、活动指挥办公室不定时抽查、公司主要负责人带队巡查等方式，年累计共排查安全隐患 151 条，整改率 100%。

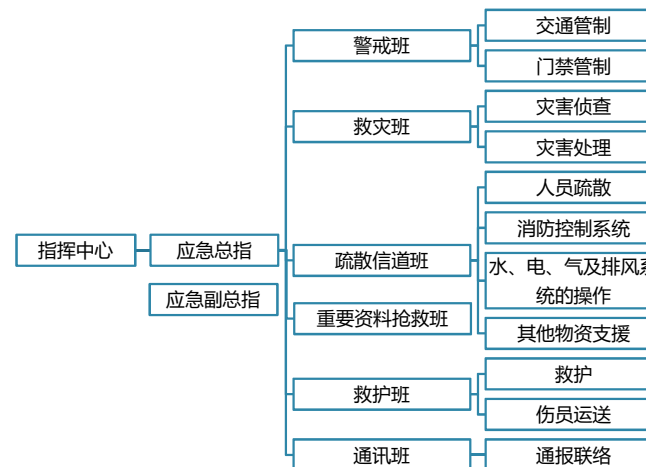


公司已建立健全职业健康管理制，包括《职工健康保护管理程序》、《个人防护用品管理规范》、《职业危害岗位清单》、《职业危害岗位员工登记表》等。优先采用先进的生产工艺、技术和无毒（害）或低毒（害）的原材料，消除或减少尘、毒职业性有害因素。每年对作业场所进行职业危害因素监测，并将结果张贴在各部门的公告栏，保障员工的知情权。公司建立了员工职业健康监护档案，在签订合同时，对存在职业病危害因素的岗位进行职业病危害因素告知；同时，开展上岗前、在岗期间、离岗职业健康体检。每年组织接触职业危害的员工 100% 进行职业健康查体检，2021 年末未发现职业病或疑似病例。公司定期开展职业健康知识培训，并为员工发放相应符合国家标准劳动防护用品。

公司致力于为员工提供一个健康与安全的工作环境，排除工作中的危害隐患，防范和应对可能危害员工健康与安全的潜在威胁。公司在生产运营的过程中，涉及到的职业病危害因素有：粉尘、化学品（含苯）、噪声及放射性因素。



公司依照《应急准备和响应管理程序》，成立了应急小组，并清晰定义了应急小组的工作职责。公司编制了综合和专项应急预案，并据此进行应急管理。



町洋机电应急小组组织架构图

为提升员工在发生紧急事故时人员的自救、互救水平，公司自 2019 年起每年举行两次消防演习，覆盖了厂区、生活区以及白班和夜班，并邀请昆山市千灯镇消防部门进行现场指导。



公司每年初制定化学品泄露、特种设备、火灾、食物中毒、高温中暑等各项应急预案之演习计划表，并依计划进行应急演练及总结，适时更新应急预案。





### 7.3 培训发展

员工是企业的根本，是企业发展的真正建设者。町洋机电为挖掘员工潜能、助力员工发展搭建了广阔的平台和科学的培训系统，使员工能在探索自身价值的同时和企业一起成长。

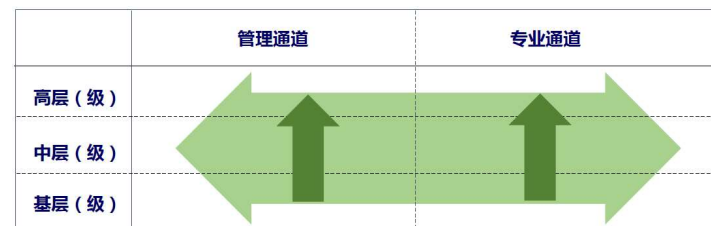
在内部，公司制定了专门的《培训管理办法》，建立“专项班级+LMS+公开课+外部培训+部门内训”5位一体的系统学习平台，配合导师机制和在职历练，全方位的培养人才。报告期内教育训练执行率 100%。

- ❖ 专项班级：基于公司的人才培养需求，面向公司管理干部（高层、中层、基层）、骨干、新人、特定需求而开设，如：一般新员工入职培训、TTT（内部讲师培训）、骨干特训班、班组长技能提升班、预备干部培训班等。
- ❖ LMS 系统：由町洋集团总部打造，含有丰富在线学习资源。公司设置电脑教室，让员工可利用业余时间在线学习 LMS 系统中的课程。
- ❖ 公开课：为保障员工均有参加公司层面举办的培训的机会，在专项班级之外公司开设部分公开课，如：企业文化、安全、健康、环保、职业素养、职业技能、兴趣爱好等类型的通用课程，感兴趣的员工都可以报名参加。
- ❖ 外部培训：包括但不限于参加由外部单位举办的公开课、专业课程、交流或研讨会、学历进修、特种作业资格培训等。
- ❖ 部门培训：各部门需根据工作业务需求及本部门工作岗位应具备的观念、态度、知识、技能，于每年年底制订本部门次年的<部门年度培训计划表>，并按计划实施。部门培训需保证部门的所有人员都有参加培训的机会。

町洋机电 2021 年度员工培训情况			
分类		每名员工每年接受培训的平均小时数	定期接受绩效和职业发展考核的员工百分比
按性别划分	男员工	17.52	100%
	女员工	17.51	100%
按员工类别划分	正式员工	17.52	100%
	新进员工	24.50	100%
每名员工每年接受培训的平均小时数		17.52	

注：1.每名男（女）员工每年接受培训的平均小时数=报告期内总培训小时数×男（女）员工比例/男（女）员工总人数；  
2. 公司目前尚无派遣工，该数据覆盖两个厂址的正式员工；  
3. 新员工培训平均小时数估算方式为：所有新入公司的员工都需的公司、车间、班组三级安全教育共 24 小时。

为拓宽员工职业发展通道，为员工提供明确的职业发展方向，消除职业瓶颈，町洋机电有设立双向职业发展路径。员工可以在“管理通道”或“专业通道”，纵向逐级逐等的往上晋升；也可以在其中一个通道或序列的某一职位等级，横向往跨通道或跨序列的对应职位及等级发展。



### 7.4 和谐社区

在不断发展，开拓进取的同时，町洋机电不忘企业公民身份，取之社会，回馈社会，坚持履行企业公民的义务。作为社区的一员，多年来，公司积极参与社区建设，汇聚点滴力量服务社区，关爱社区，以实际行动推动社区发展，与全社会一起携手共进。

作为町洋全集团企业文化血液中的一部分，热心公益一直都为町洋集团所坚持。集团自上而下推行社会公益活动，从一点一滴做起，以实际行动践行着町洋集团不变的公益信念。

瑞复益智中心是一家位于台湾台南的服务发展迟缓婴幼儿及心智障碍或多重障碍人士的福利机构，成立于 1974 年，目前中心有工作人员近 100 人，服务对象 250 多人，进行社区式服务（就业辅导、职业评量、社区据点服务等）1 年约 1000 多人次。中心秉持积极提供个别化教学计划的教育、训练、复健等服务，期使心智障碍者发挥潜能，增进独立照顾自己的能力，并能融入社会，参与社区生活。

为保证瑞复益智中心的百余名心智障碍儿童每天中午的有机蔬菜供给，自 2018 年开始，位于台北的町洋企业股份有限公司联系台湾阿甘有机农场，为瑞复益智中心每周配送两次新鲜无毒的有机蔬菜，偶尔加赠杏鲍菇等季节蔬菜，通过长期赞助减缓瑞复益智中心的压力，保障儿童健康，为弱势群体和福利机构提供力所能及的帮助。



町洋企业股份有限公司赞助瑞复益智中心的心智障碍儿童有机蔬菜

2021年8月10日，千灯镇总工会前来叮洋机电慰问职工志愿者。偕同叮洋机电管理部长周玉蟾、叮洋工会金华主席、工会领导李春峰前往厂区各防疫卡点：测温区、医务室和前台，慰问了奋战在坚守在的一线工作者，为他们送去防疫中药包，并向大家在疫情期间的辛苦付出表示了感谢。工会首先对疫情到来时各部门的迅速反应和政策的快速落实工作表达了肯定，同时，她表示疫情形势目前仍较为严峻，大家需继续发挥不怕苦不怕累的精神，紧盯重点领域，关键环节，不要松懈，做好每一个环节管控、信息排查、消毒消杀、应急演练等工作，牢牢守住安全底线，保证安全生产顺利进行。



千灯镇总工会前来叮洋机电慰问职工志愿者

### 7.5 团结抗疫

2020年起，注定是不平凡的岁月。新型冠状病毒感染所导致的肺炎疫情，在新年伊始就将全国上下拉入了一场没有硝烟的战争。如何顺利打赢抗击新冠肺炎疫情战斗，如何在保证员工健康安全的情况下复工复产，成为每个企业迫切需要解决的问题。

在得知疫情通报的第一时间，依据公司制定的《应急准备和响应管理程序》，我们迅速响应启动应急预案，成立了以公司主要负责人，总管理部部长，各车间/部门负责人为成员的叮洋传染病防控工作领导小组，下设防疫指挥中心，防疫指挥中心由工会、人事、总务、环安、医护、车间主管、员工志愿者工作组组成。叮洋防疫指挥中心于2020年2月3日迅速成立，各防控应急人员在短时间内明确各自职责，开展防控防疫工作部署，并制定了如疫情人员进场管理制度、留厂上班人员管理制度，健康申报和职工晨检管理制度、废弃口罩管理制度等一系列政策措施使防疫工作进一步落实。来自各部门的50余名志愿者员工，更是奋战在抗疫的最前线，从测量体温到卫生消毒，从出入管理到宣传教育，以实际行动为疫情防控工作添砖加瓦。

在董事会的鼎力支持、厂区防疫工作组的不懈努力和千灯镇政府招商干部们的指导下，借助企业大数据监控平台，叮洋机电最终通过“四个到位”和独创的“三大特色防控措施”有效防控疫情，成为千灯镇首家通过分批复工申请的外资企业并于2020年2月10日顺利复工。截止到2月底，企业复工率已到达约70%，产能恢复近80%，3月份已实现全员复工，稳扎稳打，顺利走过了疫情防控和经济发展的“平衡木”。

- ❖ 防控机制到位：为进一步贯彻落实复工期间的疫情防控工作，来自开发部、冲压厂、塑化厂、电镀厂、螺丝厂、业务部、产品部、品保部等部门和工厂的50余名职工志愿者，坚持疫情期间每人负责20名企业员工，督促员工每日测量体温3到4次，检查每人每天是否如实填写健康档案，严格落实一人一档记录制度。



- ❖ 员工排查到位：因为密闭和半密闭工作环境，工厂和企业是传播新冠肺炎病毒的高风险场所。而千灯防控登记平台提供的大数据分析，通过大数据监控，叮洋机电严格执行疫情重点地区返员工14天隔离观察制度，按政府要求之疫情风险等级确认日常行程、核酸检测、健康码等，确认健康后方可返岗，极大地降低了风险。



- ❖ 设施物资到位：针对疫情，叮洋机电配备了充足的防疫物资物料，如口罩、消毒水、测温计等，并储存到位，并配备了隔离间，复工期间一旦有员工出现异常情况，可第一时间被送往隔离间等待专业医护人员诊断。
- ❖ 内部管理到位：叮洋机电安排专人每日检测上报员工身体状况，并督促佩戴口罩。员工食堂实行定位、错位、错排就餐，保证就餐时周围的安全距离，就餐座位分别用紫、绿、蓝、红颜色进行标示，对员工姓名并加上了颜色标注方便识别，使员工可以在指定时间内，到自己专属的座位上安心用餐。方便送餐志愿者能快速识别位次，保证了就餐时前后左右的安全距离。





疫情就是命令，也是一场考验，在此特殊时节，我们同舟共济、携手抗疫；基于稳健的防控措施及深层考量，1月21日，町洋机电（中国）有限公司总管理部、町洋机电（中国）有限公司工会委员会、町洋机电（中国）有限公司党支部联合发布《倡议书》，号召全员落实防疫措施、倡导留昆过节。员工积极响应，自动转发，将此号召传遍了身边同事和远在家乡的亲友，取得家人们的理解和支持。

一向暖心、独创的町洋，发挥集体智慧策划出了一连串的过年福利、周到的安排，考虑到了在外过年游子的心理和浓浓的苏式年味特色，用奖金、红包来衬托节日氛围、用琳琅满目的零食满足味蕾、用除夕包饺子&团圆饭增添年味和家的感觉。



“我在町洋过大年”——联合抗疫，我们在行动

为切实落实新冠疫情防控工作，构筑疫情防护屏障，保护员工身体健康，町洋机电积极响应国家和江苏省的相关部署，于4月8日开始，町洋机电沟通接种专场、安排接送车辆等后勤保障，陆续组织员工开展了新冠预防疫苗第一~三针的集中接种，全力为员工的生命健康保驾护航。期间员工全程规范佩戴口罩，主动接受带队人员核验健康码、行程码，统一乘坐大巴来到接种地点，有序完成基本信息登记及疫苗注射，并按规定在留观区留观30分钟，全体接种人员无不良反应。



截止到12月4日，町洋机电员工新冠疫苗接种率达到了97%。接下来，町洋机电还将继续做好新冠疫苗加强针“应接尽接”的推动工作，加强疫情防控、疫苗接种等相关知识宣传，有序分批次推进加强针接种工作，力争在最短的时间内完成接种任务，守护全体员工生命安全和身体健康，共筑全民免疫屏障。

2021年8月10日，千灯镇总工会前来町洋机电慰问职工志愿者。偕同町洋机电管理部长周玉蟾、町洋工会金华主席、工会领导李春峰前往厂区各防疫卡点：测温区、医务室和前台，慰问了奋战在坚守在岗的一线工作者，为他们送去防疫中药包，并向大家在疫情期间的辛苦付出表示了感谢。工会首先对疫情到来时各部门的迅速反应和政策的快速落实工作表达了肯定，同时，她表示疫情形势目前仍较为严峻，大家需继续发挥不怕苦不怕累的精神，紧盯重点领域，关键环节，不要松懈，做好每一个环节管控、信息排查、消毒消杀、应急演练等工作，牢牢守住安全底线，保证安全生产顺利进行。



千灯镇总工会前来町洋机电慰问职工志愿者



八、独立第三方鉴证声明



独立鉴证声明

致叮洋机电的管理层及利益相关方：

TÜV南德认证检测（中国）有限公司上海分公司(以下简称TÜV SÜD)受叮洋机电（中国）有限公司（以下简称“叮洋机电”或“公司”）之委托，对其《叮洋机电2021年度社会责任报告》（以下简称“报告”）进行了独立的第三方鉴证工作。TÜV SÜD鉴证团队严格遵守与叮洋机电的合同内容，按照双方认可的协议条款且仅在合同中认可的职权范围内执行了此次报告的鉴证工作。

本独立鉴证声明所基于的是叮洋机电汇总并提供给TÜV SÜD的资料信息，鉴证范围仅限于这些信息内容，叮洋机电对提供信息数据的真实性和完整性负责。

鉴证范围

本次鉴证时间范围：

- ◆ 报告中由叮洋机电披露的在报告期2021年1月1日至2021年12月31日内的经济、环境、社会相关信息和数据，实质性议题的管理方法及行动措施，以及报告期内组织的可持续发展绩效表现。

本次鉴证物理范围：

- ◆ 本次鉴证采取抽样形式开展线上鉴证工作，所涉及工厂的物理范围明细如下：

鉴证地点	各厂名称		物理地址	
		叮洋机电（中国）有限公司	江苏省昆山市千灯镇石浦兴浦中路388号	
	叮洋机电（中国）有限公司第一分公司	江苏省昆山市千灯镇玉溪西路198号		

本次鉴证数据和信息范围：

- ◆ 鉴证的范围限于“报告”涵盖的叮洋机电及其运营控制权下的工厂/生产基地的数据和信息。

以下信息和数据不在本次的鉴证范围内：

- ◆ 本报告报告期之外的任何相关信息和内容；
- ◆ 叮洋机电的供应商、合作伙伴以及其他第三方的数据和信息；
- ◆ 本报告中披露的通过独立第三方机构审计的财务数据和信息，未进行重复鉴证。

局限性

- ◆ 此次鉴证过程是通过远程鉴证方式开展，鉴证过程中TÜV SÜD对报告中的数据和信息采用了抽样鉴证的方式，仅对组织内部的利益相关方进行了抽样面谈；
- ◆ 组织的立场、观点、前瞻性声明、预测性信息及2021年1月1日以前的历史数据资料均不在本次鉴证工作的范围内。

鉴证工作依据

本次鉴证过程由TÜV SÜD在经济、环境和社会相关议题等方面具有资深经验的专家团队实施并得出“有限保证”的结论，鉴证依据如下标准：

- ◆ 《AA1000鉴证标准 v3》（“AA1000AS v3”），鉴证类型和深度为“类型一，中度审验”
- ◆ 《TÜV SÜD可持续发展报告鉴证程序》

为确保依照合同进行充分的鉴证活动并为结论提供有限保证，鉴证团队主要进行了以下鉴证活动：

- ◆ 鉴证前对相关方开展前期尽职调查活动；
- ◆ 确认高实质性议题及绩效已呈现在该报告中；
- ◆ 线上鉴证中叮洋机电所提供的所有支持性文件、数据和其他信息，对关键绩效信息数据执行抽样鉴证；



- ◆ 对叮洋机电代表进行专访，与披露信息的收集、整理和汇报有关的员工进行访谈；
- ◆ 其他经鉴证团队认定为必要的程序。

鉴证结论

经鉴证，我们认为叮洋机电所编制的报告符合AA1000AS v3鉴证原则的要求，具体结论如下：

<b>包容性</b>	叮洋机电充分识别了组织的内部和外部利益相关方，如员工、客户与消费者、供应商/承包商、银行、政府机构、社区代表、行业协会、专业机构、NGOs、媒体等，并建立了利益相关方沟通机制，以定期收集利益相关方的真实诉求。
<b>实质性</b>	叮洋机电确立了实质性议题的优先级确定流程，识别了与本行业高度相关的可持续发展议题并对议题优先级进行了区分，披露了公司可持续发展管理和运营过程中的战略、管理行动和绩效数据，报告内容整体具有实质性，个别议题的实质性议题仍有提升空间。
<b>回应性</b>	围绕利益相关方关注的议题，叮洋机电清晰披露了在环境合规、职业健康与安全、产品质量与安全、水管理、公司治理与商业道德、气候战略、大气污染物排放领域的重大议题管理方法和绩效，并建立多种利益相关方沟通机制，以充分回应利益相关方的诉求和期望。
<b>影响性</b>	叮洋机电搭建了2030可持续发展战略框架，并明确该框架下的ESG三年路线图；此外，构建“内部控制三道防线”管理体系，不断强化风险识别与管理，为企业稳健持续运营构筑坚实的基础。

经过抽样核证，我们认为叮洋机电报告中披露的下列2021年度的数据真实、可靠，可供利益相关方使用：

环境类	社会类	经济类
<ul style="list-style-type: none"> <li>■ 能源消耗数据</li> <li>■ 资源消耗数据：                             <ul style="list-style-type: none"> <li>▪ 取水总量</li> </ul> </li> <li>■ 污染物、废弃物排放数据：                             <ul style="list-style-type: none"> <li>▪ 噪音监测情况</li> <li>▪ 废弃物产生及处置情况（一般废弃物和危险废弃物的产生与处置情况）</li> <li>▪ 污水排放情况（污水排放总量、单位产品污水排放量、单位产品CO<sub>2</sub>排放量）</li> <li>▪ 节能改造成效数据</li> </ul> </li> <li>■ 环保投入</li> <li>■ 环保合规（处罚情况）</li> </ul>	<ul style="list-style-type: none"> <li>■ 员工：                             <ul style="list-style-type: none"> <li>▪ 雇佣情况</li> <li>▪ 员工流失率</li> <li>▪ 员工产假/陪产假后留用情况</li> </ul> </li> <li>▪ 各层级员工比例</li> <li>▪ 员工性别比例</li> <li>▪ 各年龄段员工比例</li> <li>■ 职业健康及安全：                             <ul style="list-style-type: none"> <li>▪ 员工安全培训时间</li> <li>▪ 防护设备投入金额</li> <li>▪ 百万工时损失小时数</li> <li>▪ 员工工伤数</li> <li>▪ 承包商工伤数</li> <li>▪ 职业病发病率</li> <li>▪ 开展应急演练次数</li> <li>▪ 平均安全隐患整改率</li> </ul> </li> <li>■ 培训与职业发展：                             <ul style="list-style-type: none"> <li>▪ 员工培训总费用</li> <li>▪ 员工培训总时间</li> <li>▪ 各层级员工人均培训时间</li> </ul> </li> <li>■ 社会贡献（公益投入金额）</li> </ul>	<ul style="list-style-type: none"> <li>■ 经济绩效：                             <ul style="list-style-type: none"> <li>▪ 资产总额</li> <li>▪ 上缴税费总额</li> <li>▪ 营业收入</li> <li>▪ 利润总额</li> <li>▪ 净利润</li> </ul> </li> <li>■ 反腐败情况（政策和程序传达情况、培训情况、因腐败终止合作情况）</li> <li>■ 研发投入</li> <li>■ 申请专利数量</li> </ul>



**持续改进建议**

- 建议公司系统化开展能源管理以及温室气体（GHG）盘查工作，将 GHG 的报告周期与本报告保持一致，并对温室气体排放数据进行追踪管理，向利益相关方披露温室气体排放量/强度的变化趋势。

**独立性和鉴证能力声明**

作为一家安全、可靠和可持续发展解决方案等方面值得信赖的合作伙伴，TUV南德意志集团提供测试、认证、审核及知识服务，自1866年以来，集团始终致力于通过保护人类、环境和资产免受相关技术风险的影响，从而实现进步。总部位于德国慕尼黑的TUV南德意志集团在全球设立了1,000多个办事处。TUV南德意志集团始终致力于可持续发展，积极倡导环境保护相关的项目。多年来，集团积极开拓能效管理、可再生资源、电动汽车等方面的服务以帮助其客户满足可持续发展需求。

TUV南德认证检测（中国）有限公司上海分公司作为TUV南德意志集团的全球分支机构之一，拥有具有专业背景和丰富行业经验的专家团队。

TUV SUD和叮洋机电互为完全独立的组织机构，且TUV SUD与叮洋机电或利益相关方不存在任何利益冲突，所有鉴证团队成员与该公司没有业务往来，鉴证完全中立，报告所有数据和信息皆由叮洋机电提供，除进行鉴证并出具鉴证声明外，TUV SUD没有参与到报告的准备和编写过程中。

**签字：**

代表 TUV南德认证检测（中国）有限公司上海分公司

TUV SUD可持续发展授权签字官  
2022年12月24日 中国，上海

注：本鉴证声明以简体中文版为准，英文翻译仅供参考

**九、附录**

**9.1 报告议题索引及 ISO 26000 对照表**

GRI 可持续发展报告标准 (GRI Standards) 2016 内容索引					ISO 26000 对照
GRI 可持续发展报告标准	披露项	章节	页码	从略	
	GRI 101: 基础				
	GRI 102: 一般披露				
组织概况	102-1 组织名称	3.1 公司简介	P7		6.2
	102-2 活动、品牌、产品和服务	3.1 公司简介	P7		
	102-3 总部位置	3.1 公司简介	P7		
	102-4 经营位置	3.1 公司简介	P7		
	102-5 所有权及法律形式	3.1 公司简介	P7		
	102-6 服务的市场	3.1 公司简介	P7		
	102-7 组织规模	3.1 公司简介	P7		
	102-8 关于员工和其他工作者的信息	3.1 公司简介	P7		
	102-9 供应链	5.2 责任采购	P27		
	102-10 组织及其供应链的重大变化	3.1 公司简介	P7		
	102-11 预警原则或方针	3.1 公司简介	P7		
	102-12 外部倡议	无	/		
	102-13 协会的成员资格	3.1 公司简介	P7		
战略	102-14 高层决策者的声明	二、高层致辞	P3		
道德和诚信	102-16 价值观、原则、标准和行为规范	3.2 核心价值观	P8		
管治	102-18 管制架构	4.1 可持续发展管理	P17		
利益相关方参与	102-40 利益相关方群体列表	4.2 利益相关方沟通	P17		5.3
	102-41 集体谈判协议	7.1 雇佣关系	P45		6.4.5
	102-42 利益相关方的识别和遴选	4.2 利益相关方沟通	P17		5.3
	102-43 利益相关方参与方针	4.2 利益相关方沟通 4.3 实质性议题分析	P17 P19		5.3
	102-44 提出的主要议题和关切问题	4.3 实质性议题分析	P19		5.3 7.3.4
报告实践	102-45 合并财务报表中所涵盖的实体	一、关于本报告	P1		-
	102-46 界定报告内容和议题边界	4.3 实质性议题分析	P19		5.2 7.3.2 7.3.3 7.3.4
	102-47 实质性议题列表	4.3 实质性议题分析	P19		7.3.4
	102-48 信息重述	无	/		-
	102-49 报告变化	无	/		-

	102-50 报告期	一、关于本报告	P1		-
	102-51 最近报告日期	一、关于本报告	P1		-
	102-52 报告周期	一、关于本报告	P1		-
	102-53 有关本报告问题的联系人信息	9.3 读者反馈	P70		7.5.3
	102-54 符合 GRI 标准进行报告的声明	一、关于本报告	P1		-
	102-55 GRI 内容索引	9.1 报告议题索引表	P65		-
	102-56 外部鉴证	八、独立第三方鉴证声明	P63		7.6.2
<b>实质性议题</b>					
<b>201:</b>					
<b>经济绩效</b>	-	-	-	保密限制	-
<b>204:</b>					
<b>采购实践</b>	103 管理方法披露	5.2 责任采购	P27		-
	204-1 向当地供应商采购支出的比例	5.2 责任采购	P27		6.4.3 6.6.6 6.8.1-6.8.2 6.8.7
<b>205:</b>					
<b>反腐败</b>	103 管理方法披露	4.5 合规经营	P21		-
	205-1 已进行腐败风险评估的运营点	4.5 合规经营	P22		6.6.1-6.6.3
	205-2 反腐败政策和程序的传达及培训	4.5 合规经营	P22		6.6.1-6.6.3 6.6.6
	205-3 经确认的腐败事件和采取的行动	4.5 合规经营	P22		6.6.1-6.6.3
<b>206:</b>					
<b>不正当竞争</b>	103 管理方法披露	4.5 合规经营	P21		-
	206-1 针对不当竞争行为、反托拉斯和反垄断实践的法律诉讼	4.5 合规经营	P22		6.6.1-6.6.2 6.6.5 6.6.7
<b>302:</b>					
<b>能源</b>	103 管理方法披露	6.1 环境管理体系	P31		-
	302-1 组织内部的能源消耗量	6.1.2 能源管理	P33		6.5.4
	302-3 能源强度	6.1.2 能源管理	P33		6.5.4
<b>303:</b>					
<b>水资源</b>	103 管理方法披露	6.1.1 水资源管理	P32		-
	303-1 按源头划分的取水	6.1.1 水资源管理	P32		6.5.4
	303-3 水循环与再利用	6.1.1 水资源管理	P32		6.5.4
<b>304:</b>					
<b>生物多样性</b>	-	6.4.5 生物多样性保护	P42	不在保护区范围内, 不适用	6.5.6
<b>305:</b>					
<b>排放</b>	103 管理方法披露	6.3 温室气体排放管理	P34		-
	305-1 直接 (范畴 1) 温室气体排放	6.3 温室气体排放管理	P34		6.5.5
	305-2 能源间接 (范畴 2) 温室气体排放	6.3 温室气体排放管理	P34		6.5.5
	305-4 温室气体排放强度	6.3 温室气体排放管理	P34		6.5.5

	103 管理方法披露	6.4.2 废水管理 6.4.4 固废管理	P37 P41		-
<b>306:</b>					
<b>污水和废弃物</b>	306-1 按水质及排放目的地分类的排水总量	6.4.2 废水管理	P37		6.5.3 6.5.4
	306-2 按类别及处理方法分类的废弃物总量	6.4.4 固废管理	P41		6.5.3
	306-3 重大泄漏	6.4.4 固废管理	P41		6.5.3
	306-4 危险废物运输	6.4.4 固废管理	/	全部交由有资质的第三方处理, 不涉及	6.5.3
	306-5 受排水和/或径流影响的水体	6.4.2 废水管理	P37		6.5.3 6.5.4 6.5.6
<b>307:</b>					
<b>环境合规</b>	103 管理方法披露	6.1 环境管理体系	P31		-
	307-1 违反环境法律法规	6.4.4 固废管理	P41		4.6
<b>308:</b>					
<b>供应商环境评估</b>	103 管理方法披露	5.2 责任采购	P27		-
	308-1 使用环境标准筛选的新供应商	5.2 责任采购	P27		6.3.5 6.6.6 7.3.1
	308-2 供应链对环境的负面影响以及采取的行动	5.2 责任采购	P27		6.3.5 6.6.6 7.3.1
<b>401:</b>					
<b>雇佣</b>	103 管理方法披露	7.1 雇佣关系	P45		-
	401-1 新进员工和员工流动率	7.1 雇佣关系	P46		6.4.3
	401-2 提供给全职员工 (不包括临时或兼职员工) 的福利	7.1 雇佣关系	P46		6.4.4 6.8.7
	401-3 育儿假	7.1 雇佣关系	P47		6.4.4
<b>402:</b>					
<b>劳资关系</b>	103 管理方法披露	7.1 雇佣关系	P45		-
	402-1 有关运营变更的最短通知期	7.1 雇佣关系	P47		6.4.3 6.4.5
<b>403:</b>					
<b>职业健康与安全</b>	103 管理方法披露	7.2 安全生产	P52		-
	403-1 劳资联合健康安全委员会中的工作者代表	7.2 安全生产	P53		6.4.6
	403-2 工伤类别, 工伤、职业病、损失工作日、缺勤等比率	7.2 安全生产	P54		6.4.6 6.8.8
	403-3 从事职业病高发职业或高职业病风险职业的工作者	7.2 安全生产	P55		6.4.6 6.8.8
	403-4 工会正式协议中的健康与安全议题	7.2 安全生产	P53		6.4.6
<b>404:</b>					
	103 管理方法披露	7.3 培训发展	P57		-



培训与教育	404-1 每名员工每年接受培训的平均小时数	7.3 培训发展	P57	6.4.7
	404-2 员工技能提升方案和过渡协助方案	7.3 培训发展	P57	6.4.7 6.8.5
	404-3 定期接受绩效和职业发展考核的员工百分比	7.1 雇佣关系	P47	6.4.7
405: 多元化与平等机会	103 管理方法披露	7.1 雇佣关系	P45	-
	405-1 管治机构与员工的多元化	7.1 雇佣关系	P45	6.2.3 6.3.7 6.3.10 6.4.3
406: 反歧视	103 管理方法披露	7.1 雇佣关系	P45	-
	406-1 歧视事件及采取的纠正行动	7.1 雇佣关系	P49	6.3.6 6.3.7 6.3.10 6.4.3
407: 结社自由与集体谈判	103 管理方法披露	7.1 雇佣关系	P47	-
	407-1 结社自由与集体谈判权利可能面临风险的运营点和供应商	7.1 雇佣关系	P49	6.3.3-6.3.5 6.3.8 6.3.10 6.4.5 6.6.6
408: 童工	103 管理方法披露	7.1 雇佣关系	P47	-
	408-1 具有重大童工事件风险的运营点和供应商	7.1 雇佣关系	P49	6.3.3-6.3.5 6.3.7 6.3.10 6.6.6 6.8.4
409: 强迫或强制劳动	103 管理方法披露	7.1 雇佣关系	P47	-
	409-1 具有强迫或强制劳动事件重大风险的运营点和供应商	7.1 雇佣关系	P49	6.3.3-6.3.5 6.3.10 6.6.6
412: 人权评估	103 管理方法披露	7.1 雇佣关系	P47	-
	412-1 接受人权审查或影响评估的运营点	7.1 雇佣关系	P49	6.3.3-6.3.5
	412-2 人权政策或程序方面的员工培训	7.1 雇佣关系	P49	6.3.5
414: 供应商社会评估	103 管理方法披露	5.2 责任采购	P27	-
	414-1 使用社会标准筛选的新供应商	5.2 责任采购	P27	6.3.5 6.4.3 6.6.6 7.3.1
	414-2 供应链对社会的负面影响以及采取的行动	5.2 责任采购	P27	6.3.5 6.4.3 6.6.6 7.3.1
	103 管理方法披露	5.1 竭诚服务	P25	-

416: 客户健康与安全	416-1 对产品和服务类别的健康与安全影响的评估	5.1 竭诚服务	P25	6.7.1-6.7.2 6.7.4 6.7.5 6.8.8
	416-2 涉及产品和服务的健康与安全影响的违规事件	5.1 竭诚服务	P25	4.6 6.7.1-6.7.2 6.7.4 6.7.5 6.8.8
客户隐私	103 管理方法披露	5.1 竭诚服务	P25	-
	418-1 与侵犯客户隐私和丢失客户资料有关的经证实的投诉	5.1 竭诚服务	P26	6.7.1-6.7.2 6.7.7
社会经济合规	103 管理方法披露	4.5 合规经营	P21	-
	419-1 违反社会与经济领域的法律和法规	4.5 合规经营	P21	4.6 6.7.1-6.7.2 6.7.6

### 9.2 UN SDGs 2030 索引表

联合国可持续发展目标	页码
1 无贫穷	P58
2 零饥饿	-
3 良好健康与福祉	P48、P49、P50
4 优质教育	P57
5 性别平等	P46
6 清洁饮水和卫生设施	P49、P59
7 经济适用的清洁能源	-
8 体面工作和经济增长	-
9 产业、创新和基础设施	P12
10 减少不平等	-
11 可持续城市和社区	-
12 负责任消费和生产	P25、P27
13 气候行动	P34
14 水下生物	-
15 陆地生物	-
16 和平、正义与强大机构	P21、P22
17 促进目标实现的伙伴关系	-

### 9.3 读者反馈

尊敬的读者：

您好！感谢您阅读本报告！

这是町洋机电依据 GRI Standards (2016) 编写的第二份企业社会责任报告，我们真诚地期待您对本报告提

出宝贵的意见和建议，我们会非常乐意采纳您的意见和建议，以便我们在未来的报告编制中持续改进。

欢迎您回答下列问题并将此问卷通过书面方式反馈给下方联系人：

联系人：隆春燕 Jojo Long

电子邮件：Jojo.long@dinkle.com.cn

联系电话：0512-57088588

联系地址：江苏省昆山市千灯镇石浦兴浦中路 388 号

邮政编码：215343

1.请在相应位置打“✓”

问题内容：	是	不是	不太清楚
(1) 您认为报告是否体现了对环境、经济、社会的重大影响，是否体现了公司在环境、经济、社会方面取得的成绩？			
(2) 您认为本报告披露的信息是否真实、准确、有效？			
(3) 您认为本报告的语言描述、内容编排、图文设计是否清晰易读？			

2.开放性问题：

- (1) 您最喜欢本报告的哪一部分内容？
- (2) 您认为还有哪些信息需要在报告中披露？
- (3) 您对未来町洋机电的企业社会责任报告有什么期待？

3.如果您愿意，请留下您的信息，便于我们对您的意见和建议及时反馈：

姓名：                        工作单位：

联系电话：                    电子邮件：

联系地址：