

D-Thermo

Thermal Transfer Printer

热转印打印机操作手册

▶ order No: TMP-002



TMP-002
热转印打印机
操作手册

目录

1	热转印打印机	001
1.1	全机器材	001
1.2	热转印打印机各部位介绍	002
2	热转印打印机配备安装说明	004
2.1	碳带安装	004
2.2	标示牌治具安装	007
2.3	标示牌安装	008
2.4	电脑连结	010
2.5	使用标准安装热转印打印机驱动程序与Dinkle Label	011
2.6	使用其他选项安装热转印打印机驱动程序	014
3	热转印打印机设定与操作	016
3.1	热转印打印机操作介面	016
3.2	触控式LCD操作介面简介	017
3.3	LCD操作介面功能说明	020
3.4	操作错误讯息	027
3.5	外接USB埠	029
4	保养维护与校验	030
4.1	印表头清洁说明	030
4.2	印表头压力及列印线角度校验	031
4.3	碳带褶皱调整	032
4.4	故障排除	033
5	Dinkle Label	034
5.1	简介	034
5.1.1	系统需求	034
	启动Dinkle Label	034
5.1.2	一般说明	037
	编辑标示牌	037
	复制标示牌	037
5.1.3	右方功能区	037

TMP-002
热转印打印机
操作手册

目录

5.2	基本操作	039
5.2.1	新增/储存标示牌	039
	新增标示牌	039
	储存标示牌	039
5.2.2	开启标示牌档案	039
5.2.3	热转印打印机设定	039
	标示牌列印输出介面	041
	其他设定	043
5.2.4	材料设定	044
	材料选择	044
5.2.5	插入图形	044
5.3	进阶功能	047
5.3.1	日期及时间设定	047
	设定热转印打印机日期及时间	047
	插入日期时间	048
	更改时间日期格式	050
5.3.2	资料库连结	051
	资料库连线方式	051
	资料库的使用	052
	Oracle连线方式	054
	SQL Server连线方式	055
	TEXT连线方式	056
5.3.3	网路连线	057
	网路连线热转印打印机	057
	设定热转印打印机IP位址取得方式	058
5.3.4	下载物件至热转印打印机	059
	下载字型	059
	下载标示牌	060
5.3.4	删除热转印打印机物件	061

附录

TMP-002
热转印打印机
操作手册

**TO WHICH THIS DECLARATION RELATES
IS IN CONFORMITY WITH THE FOLLOWING STANDARDS**

European Standard EN55032:2012/AC:2013 , EN55024:2010. CFR 47, Part 15B

*该设备必须接地。电源插头必须连接到正确接地的接地插座。不正确的有线插座可能会对可触及的金属部件施加危险电压。

* 英文数字	建议用Arial字型	12pt以上
繁体中文	建议用微软正黑体字型	12pt以上
简体中文	建议用微软雅黑体字型	12pt以上
日文	需使用MS PGothic字型	12pt以上
插入符号	需使用DL_Symbol字型	12pt以上

* 建议设备开启暖机5~10分钟后列印，印字效果较佳。

* 此设备需在儿童不会接触的区域使用。

安全须知

请仔细阅读以下说明

1. 本设备勿置于潮湿处。
2. 连接至电源前，请先检查电压。
3. 当设备不用时，请将电源线拔除避免电压不稳而造成伤害。
4. 勿将任何液体溅入设备中，避免线路短路。
5. 基于安全理由，只有受到专业训练的从业人员，才可以拆装本设备。
6. 请勿自行调整或修理已通电的设备，以确保您的安全。
7. 如不小心受伤，请立刻找急救人员给予适当的救护。

警告

- * 如果电池更换不当，会有爆炸的危险。只允许同等类型的电池进行更换。
- ** 仅适用指定的电源适配器型号。

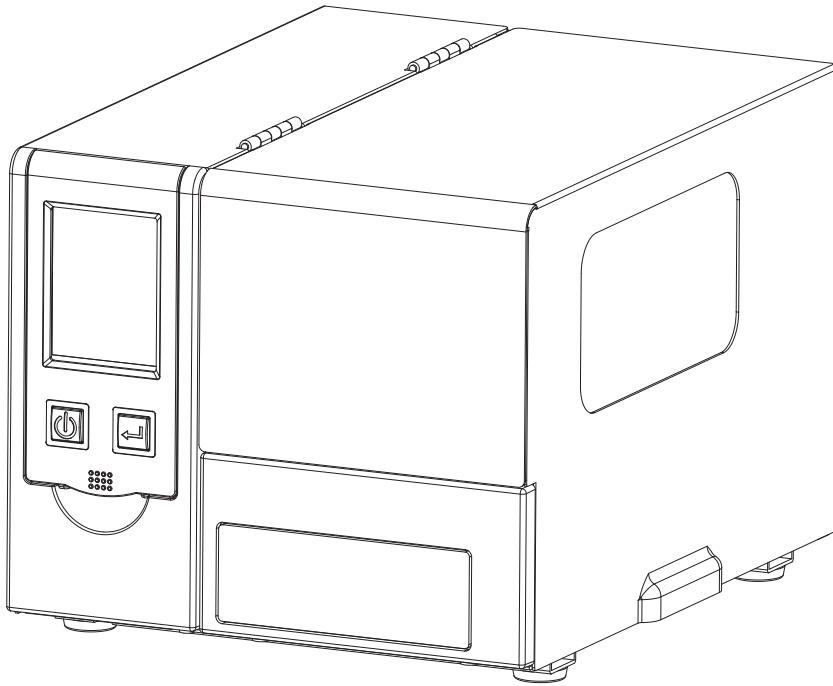
产品规格和内容，如有更改，恕不另行通知。

1 热转印打印机

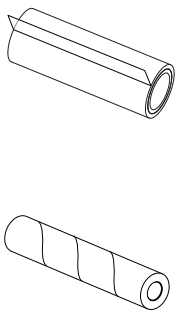
1.1 全机器材

打开包装箱后，请先清点所有器材，并检查是否有因运送所造成的损坏。请保留所有包装材料，以备日后退换货运送之用。

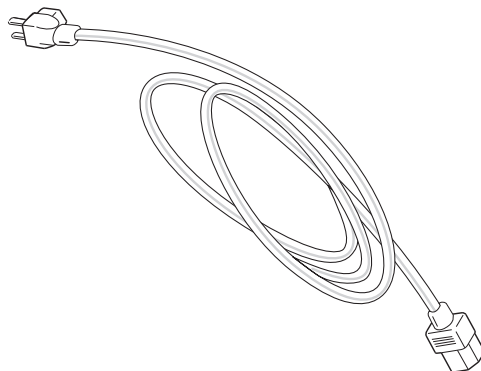
- 热转印打印机



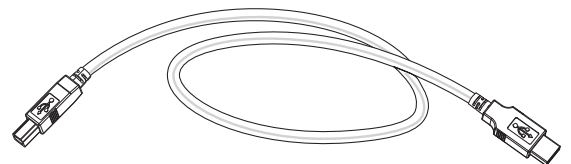
① 碳带&空纸卷轴心



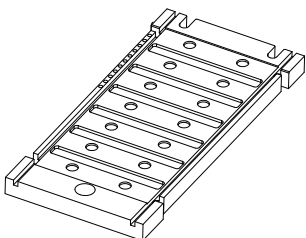
② 电源线对应各国插座专用*4



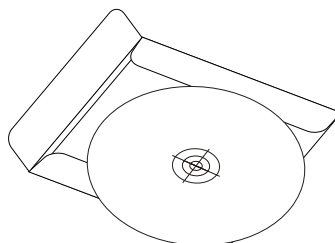
③ USB 传输线



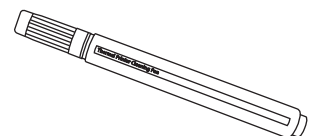
④ 标示牌治具



⑤ 产品光碟
含DinkleLabel标签编辑软件及使用手册



⑥ 清洁笔

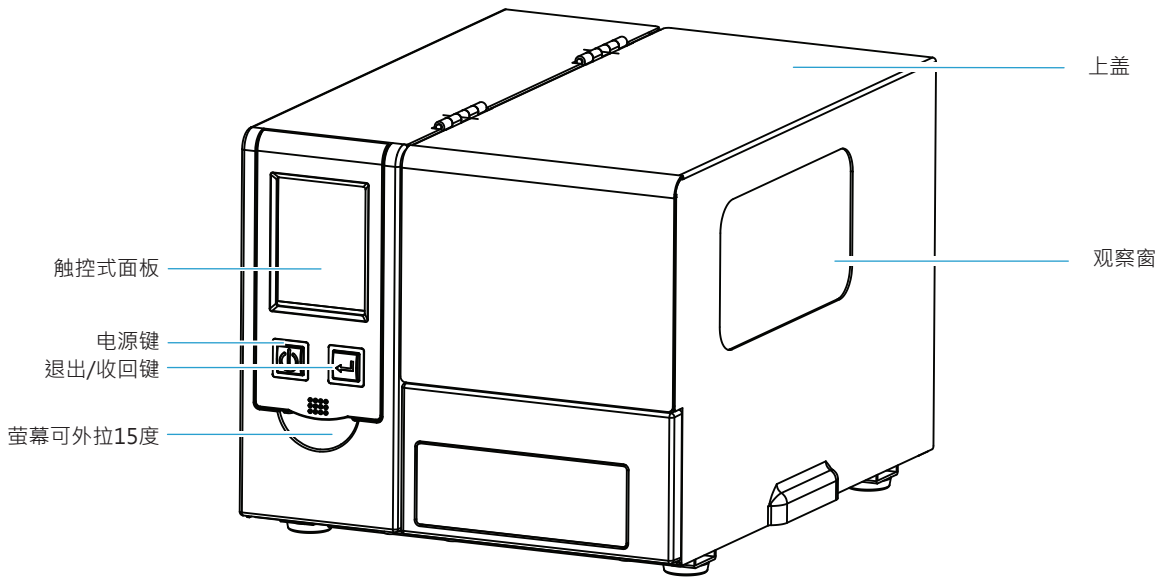


1 热转印打印机

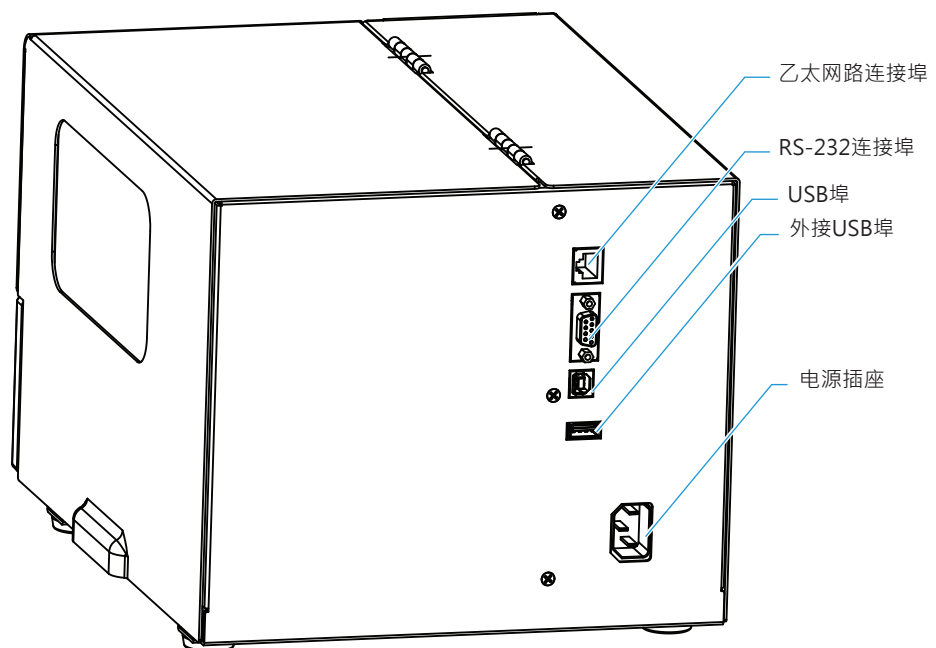
1.2 热转印打印机各部位介绍

热转印打印机外部介绍

- 前视

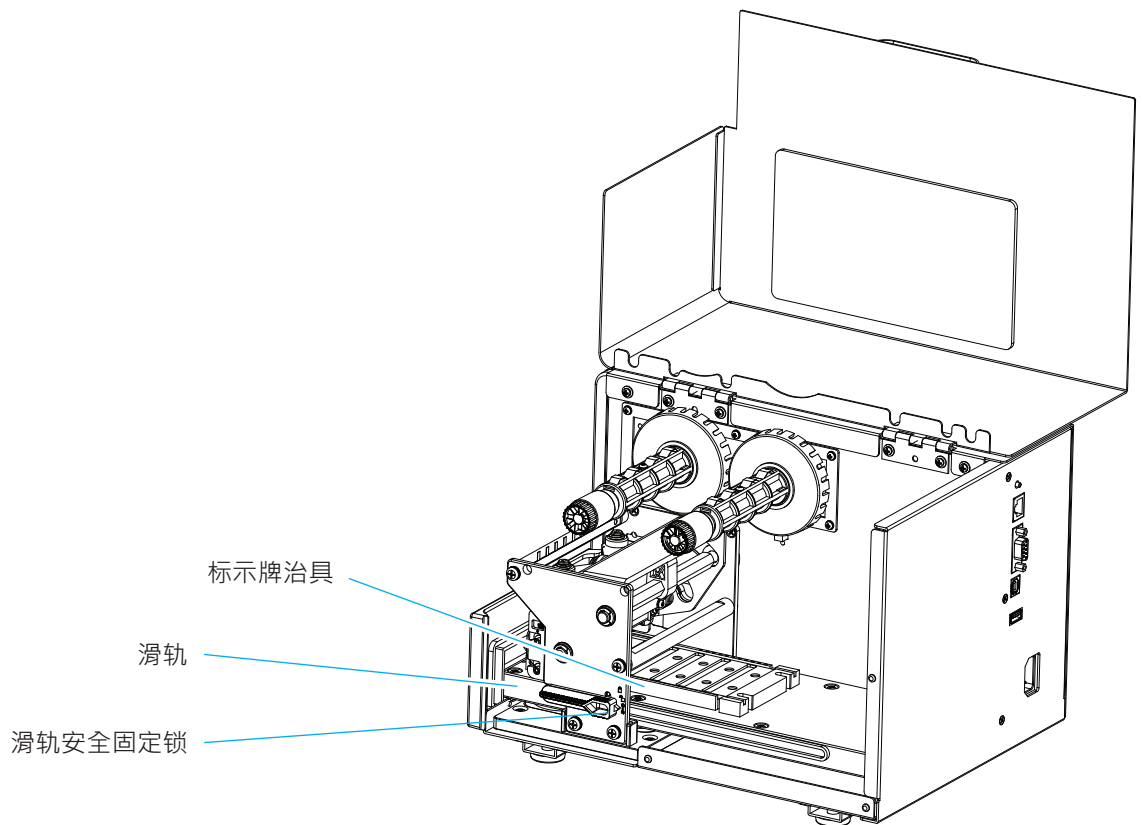
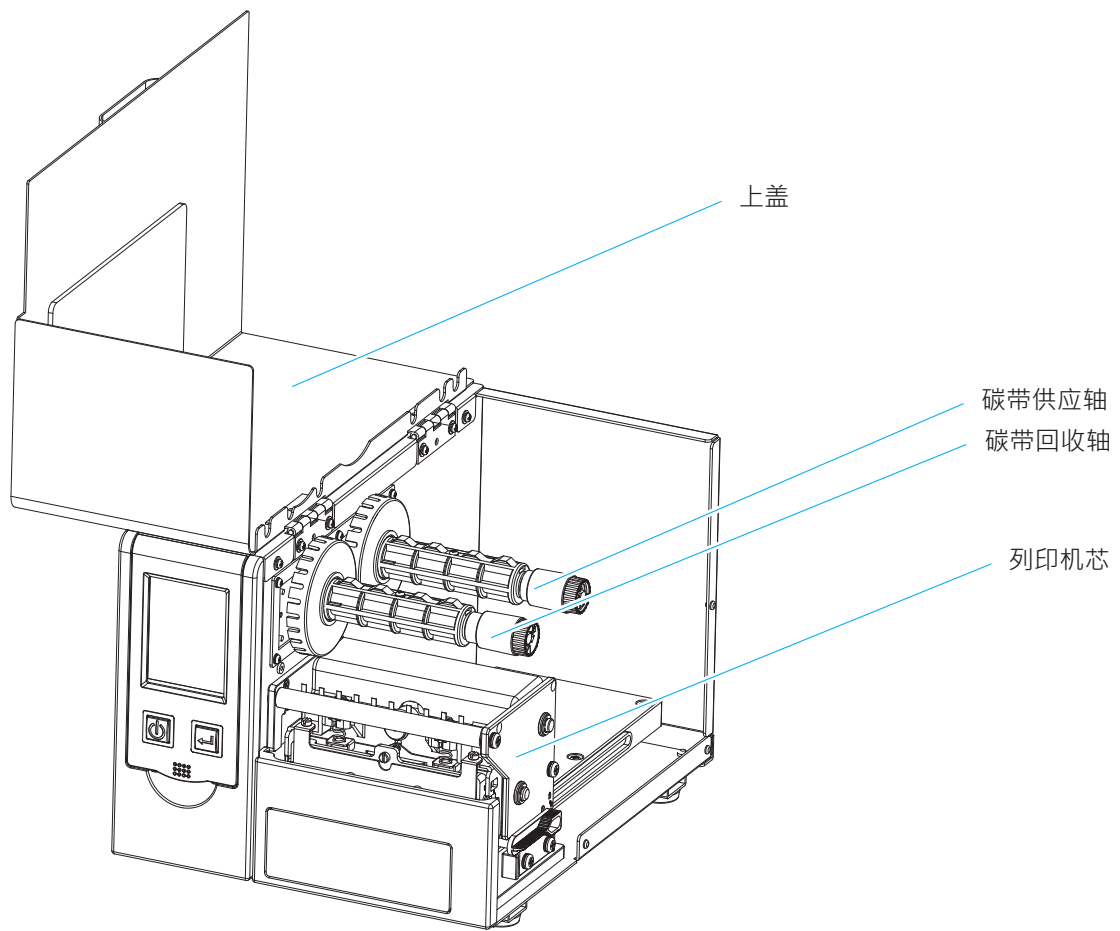


- 后视



1 热转印打印机

热转印打印机内部

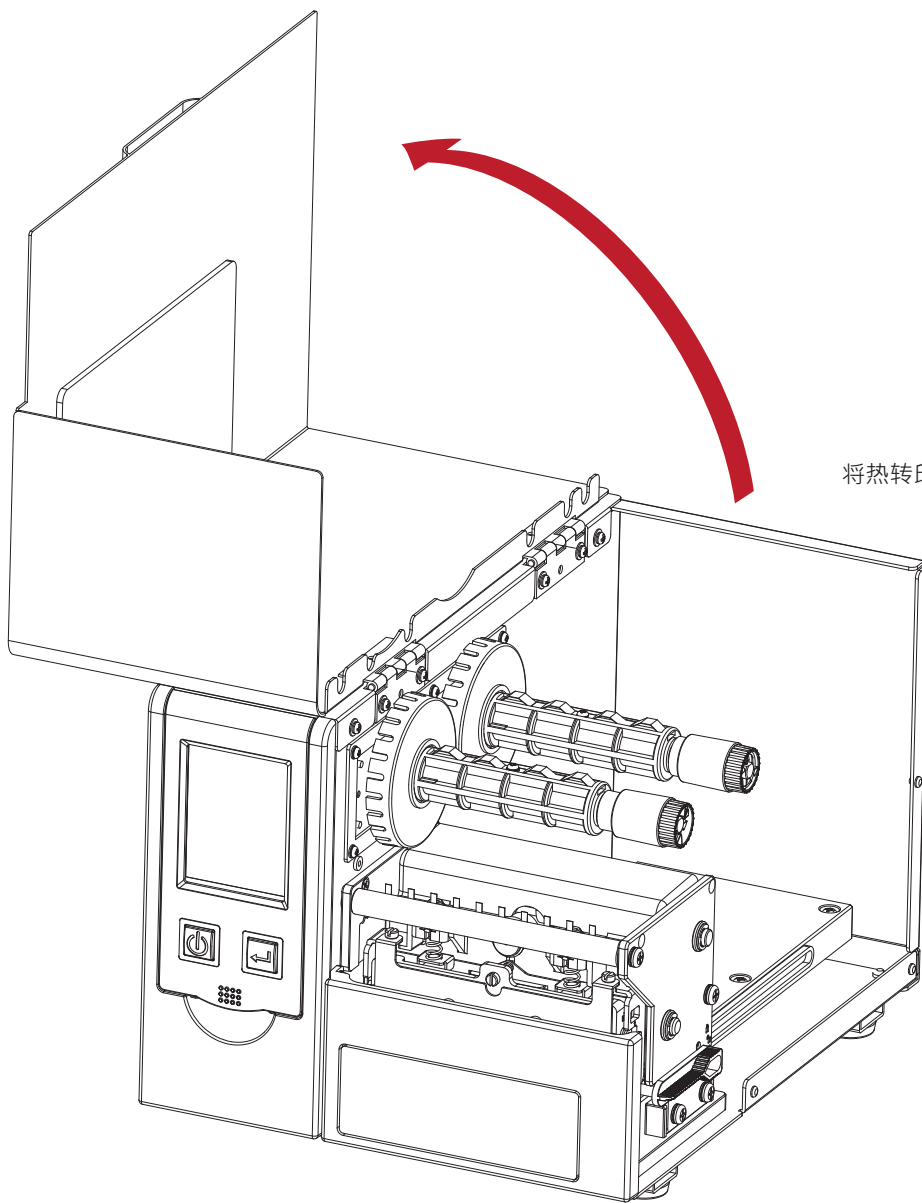


2 热转印打印机配备安装说明

2.1 碳带安装

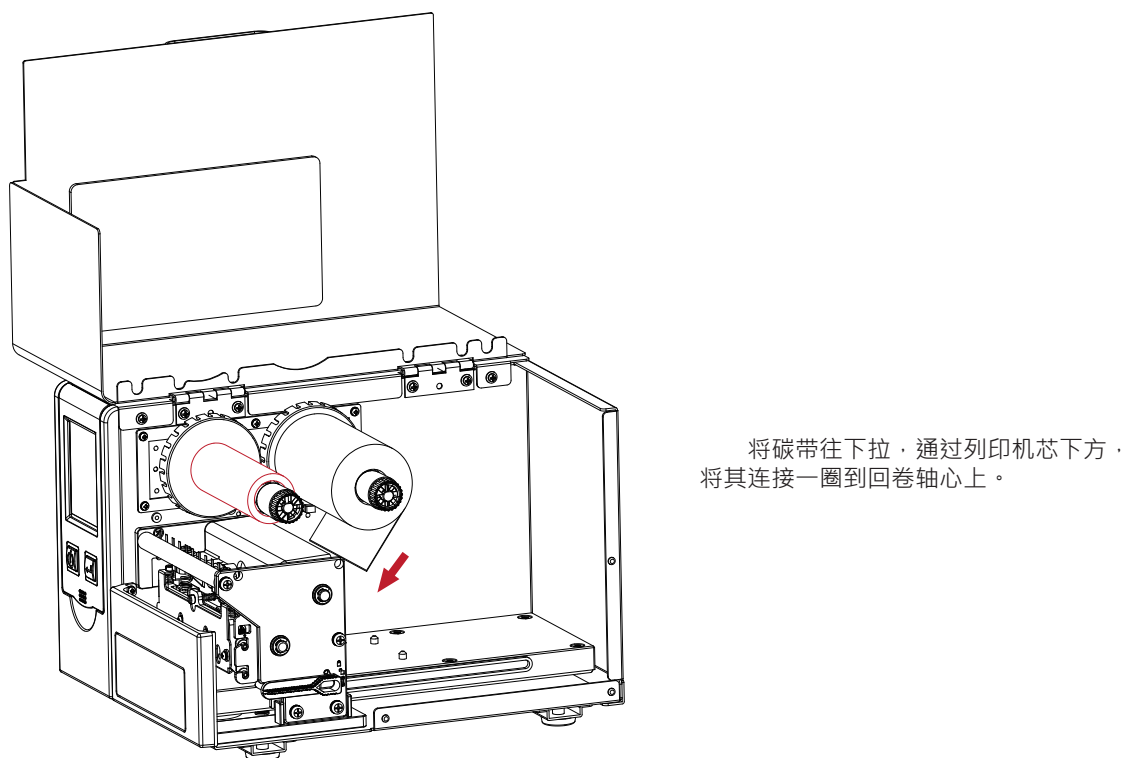
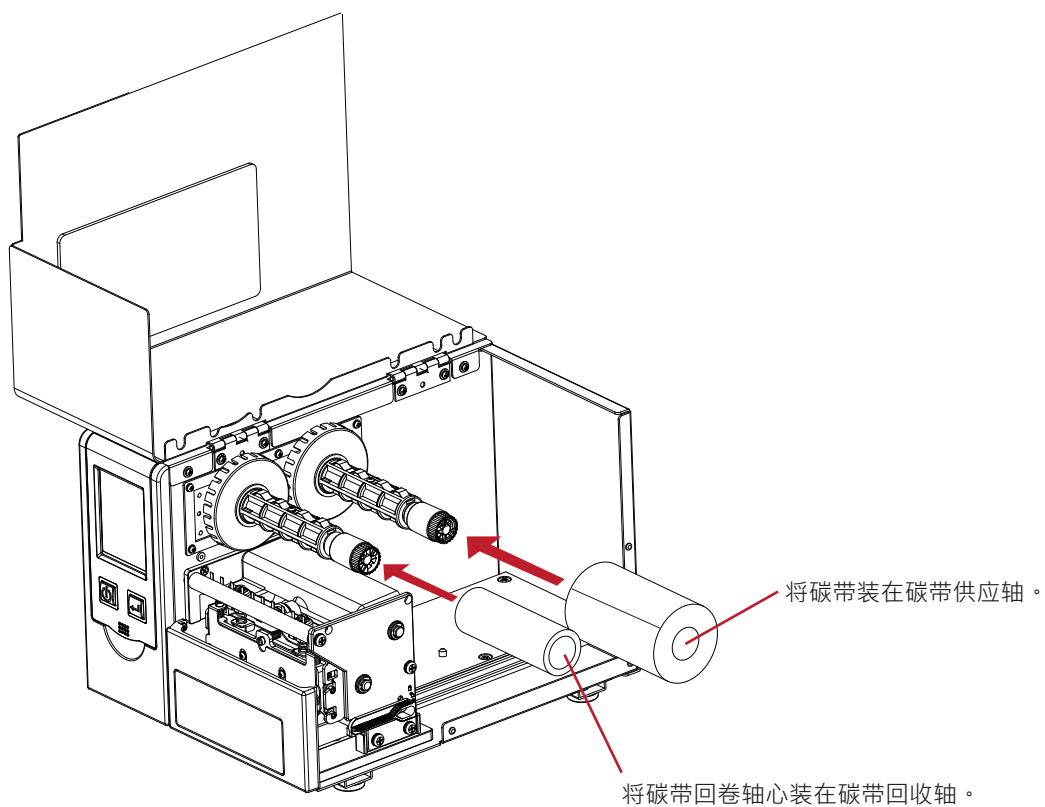
本机列印方式为：

热转式：列印时，须配加碳带，将内容转印于标示牌上。



将热转印打印机放置于平面上将上盖开启。

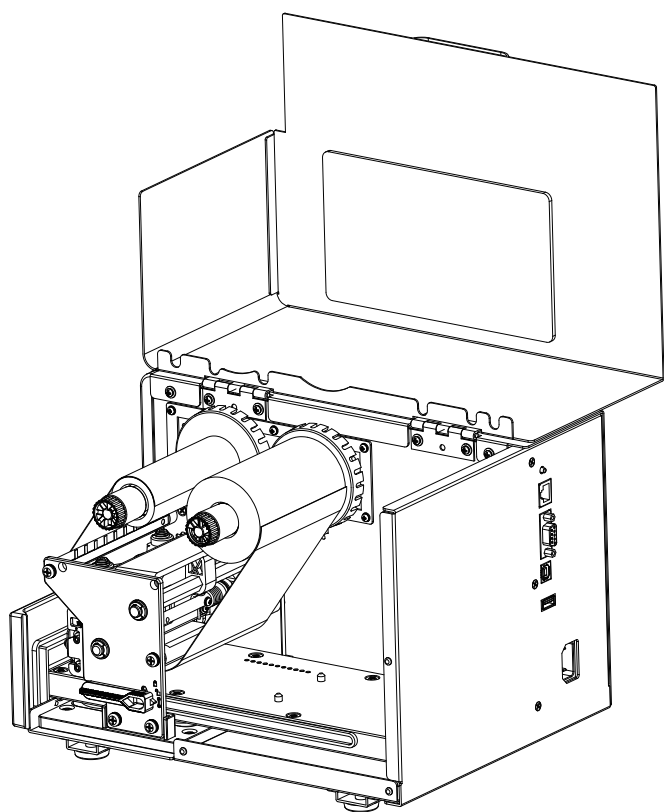
2 热转印打印机配备安装说明



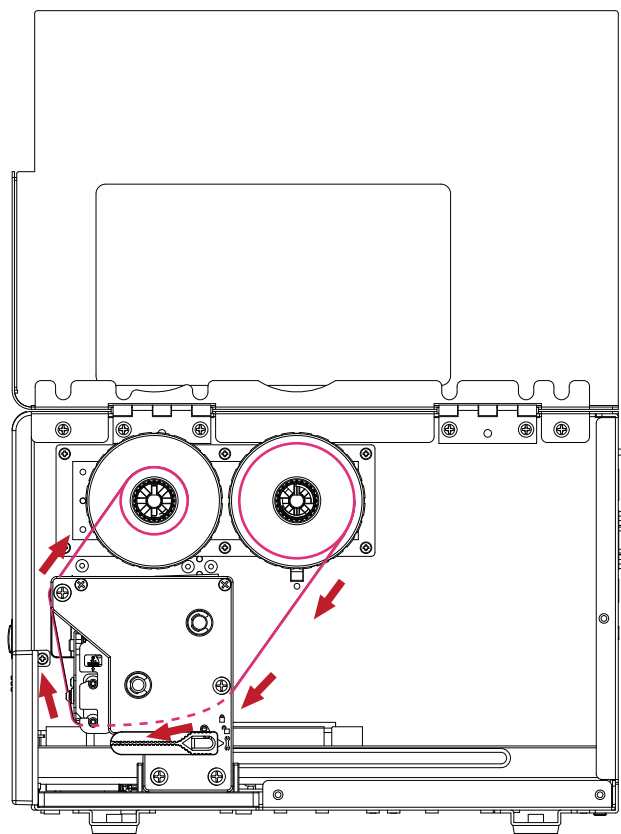
注意

- * 安装破带时施力不当或外力造成破带供应轴与破带回收轴变形，会使机台无法列印或列印品质下降。若不慎发生请送回原厂维修。

2 热转印打印机配备安装说明



将碳带固定完成。

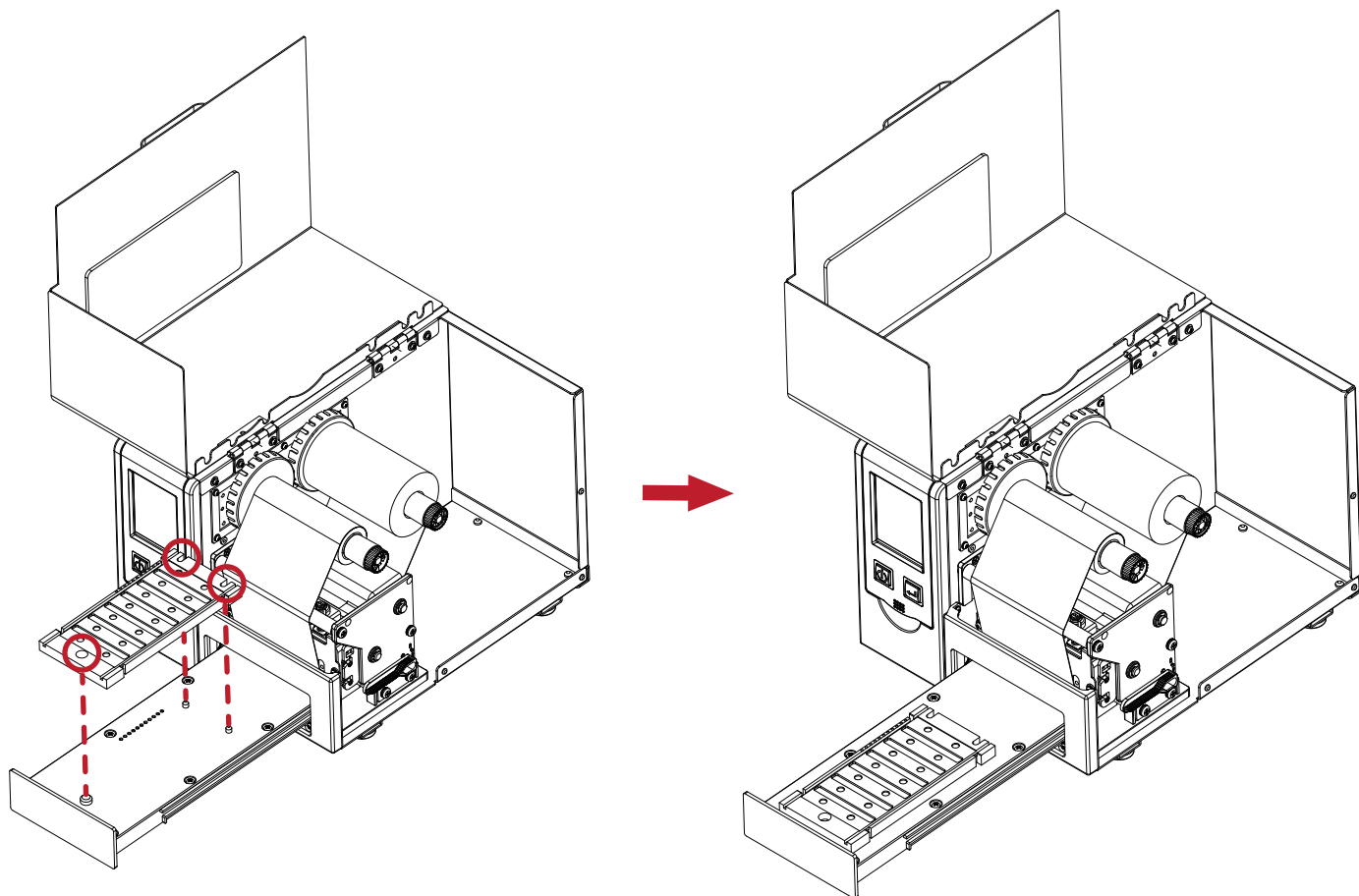
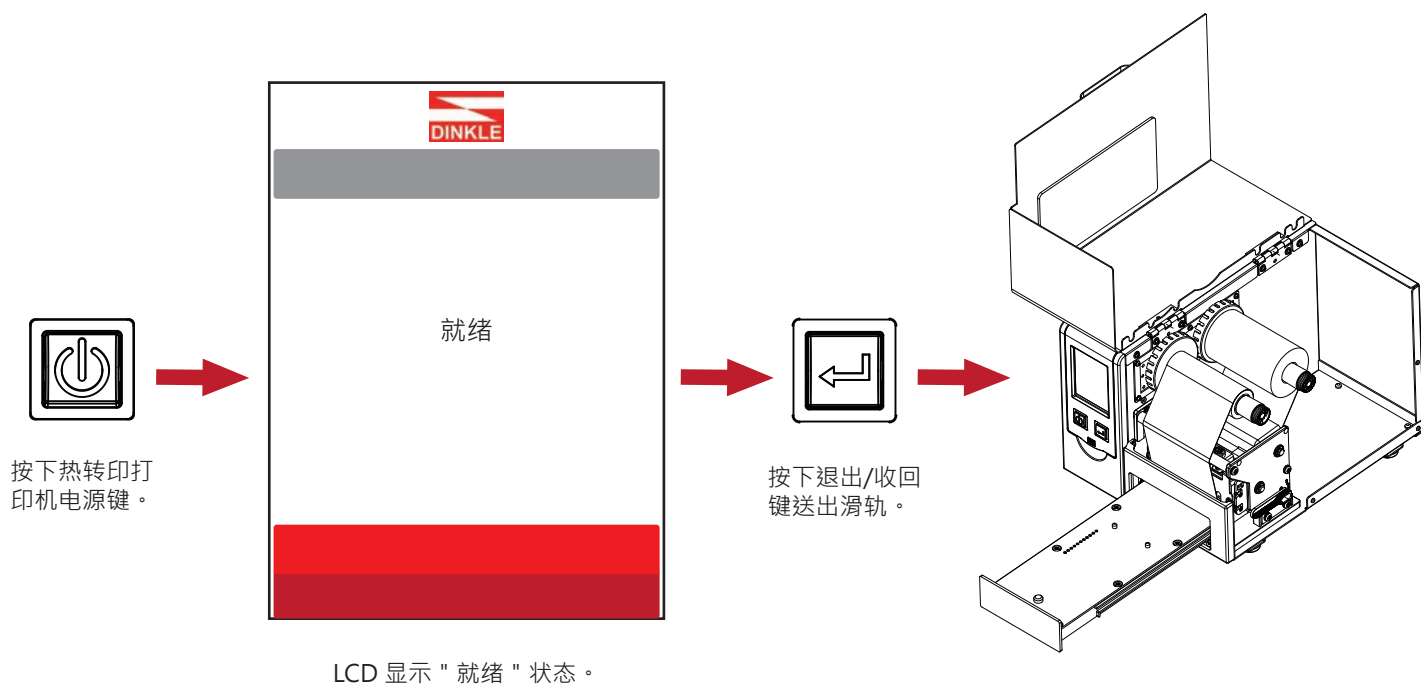


碳带固定完成侧视图。

2 热转印打印机配备安装说明

2.2 标示牌治具安装

操作步骤

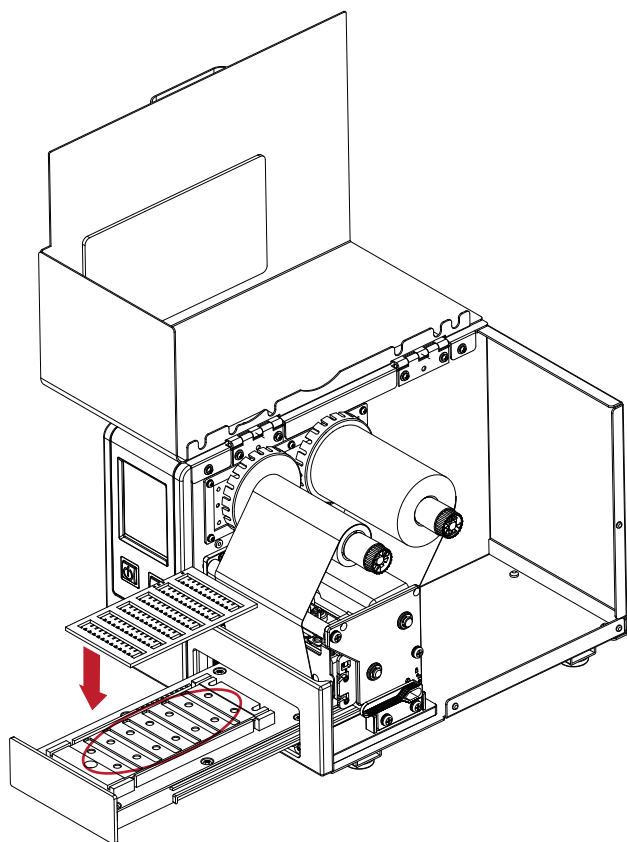


将标示牌治具对准滑轨上的三个凸点，即可顺利放置。

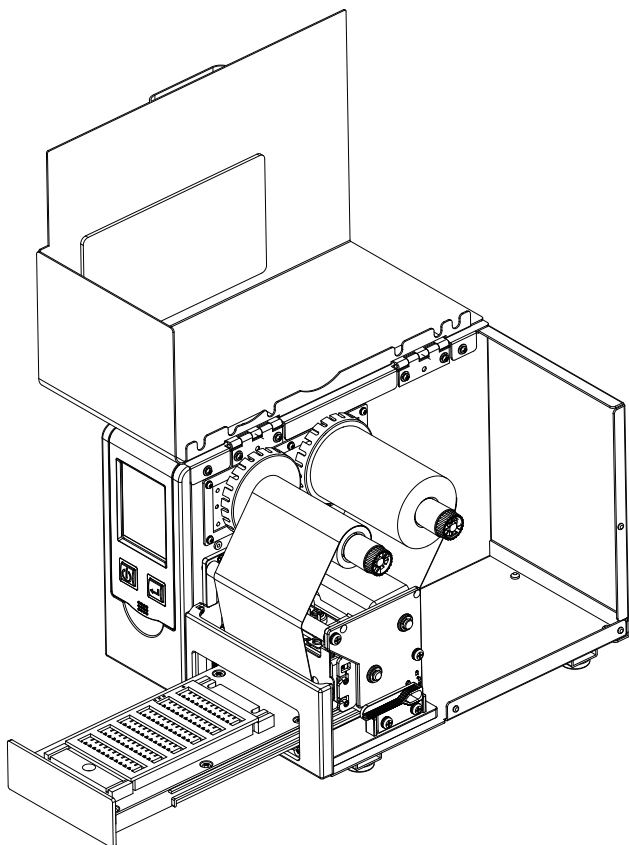
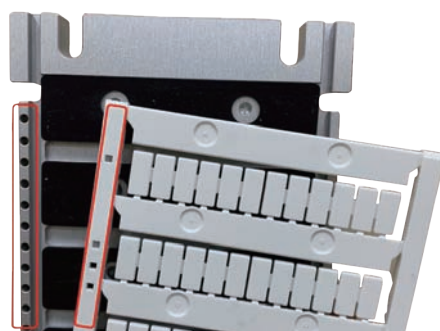
2 热转印打印机配备安装说明

2.3 标示牌安装

将标示牌的凸点对准标示牌治具上的圆形凹槽后放入，标示牌必须平整贴于治具(仅放置一片标示牌)。



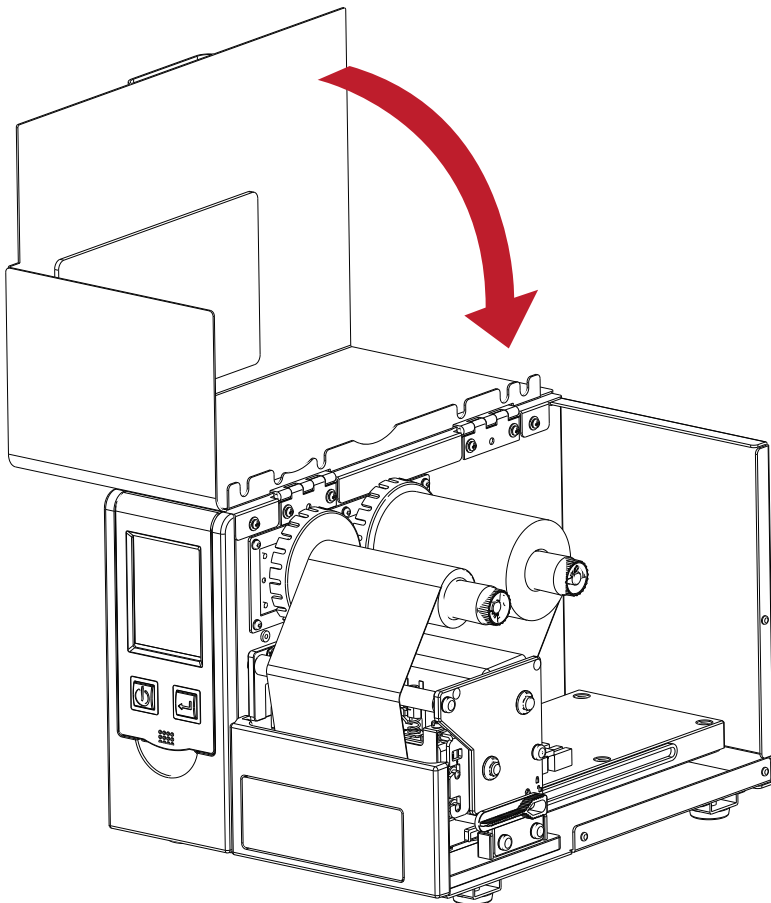
标示牌上，方型孔需与治具上小圆孔同侧，才可有效置入。



按下退出/收回键收回滑轨。

2 热转印打印机配备安装说明

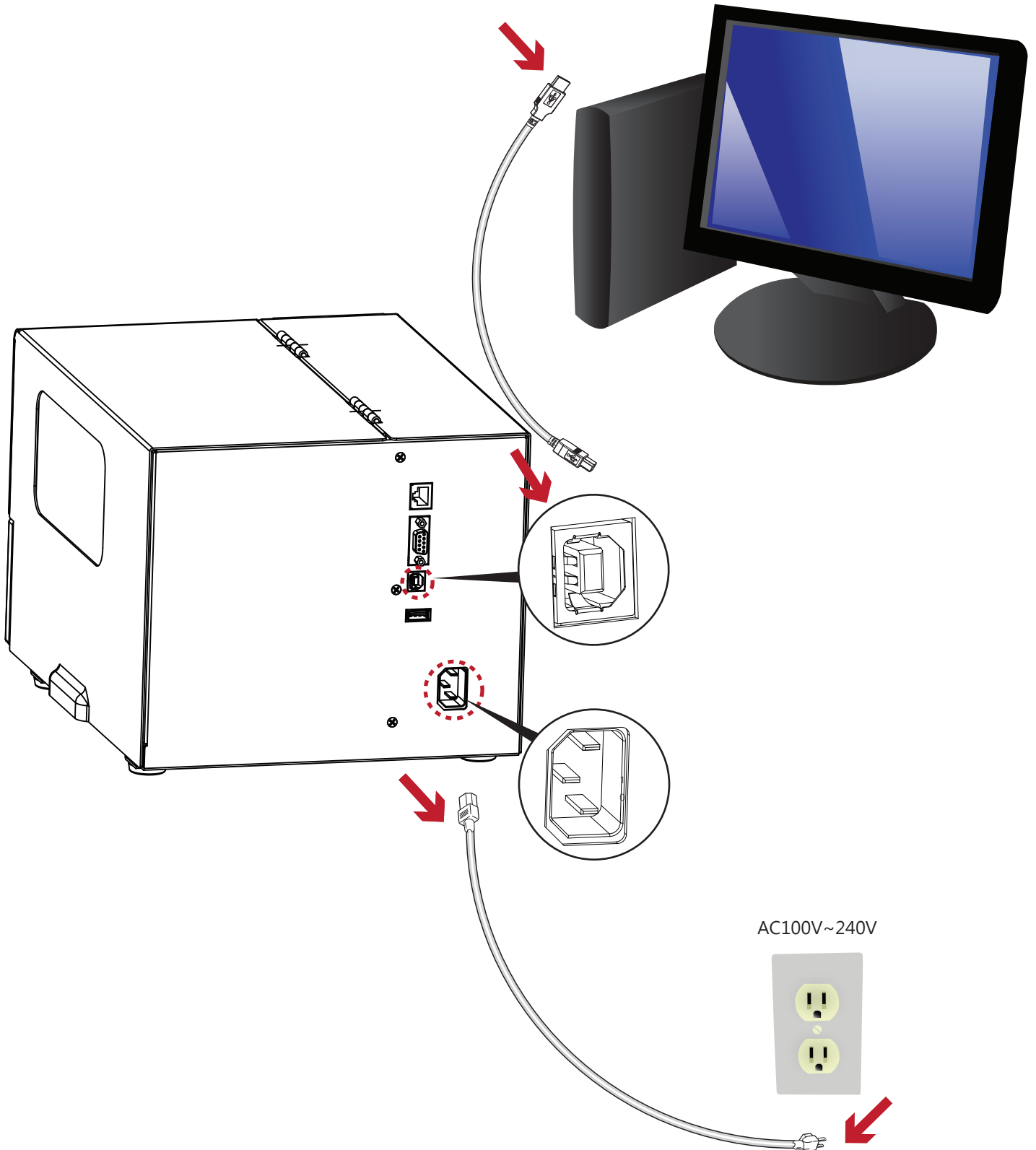
盖盖上盖即完成标示牌安装。



2 热转印打印机配备安装说明

2.4 电脑连结

1. 将随机所附之电源线一端接于AC100V~240V之电源，另一端接于热转印打印机之电源插座。
2. 传输线一端接于热转印打印机之传输埠上，另一端接于电脑。传输线的类型视所购买的配备而有所不同，请依实际的配件安装。
3. 在碳带装妥的情形下打开热转印打印机电源开关，等待热转印打印机之电源指示灯亮即可。



2 热转印打印机配备安装说明

2.5 使用标准安装热转印打印机驱动程序与Dinkle Label

1. 将随机附赠的产品光碟放入光碟机后，电脑即会自动执行并跳出光碟操作介面，此时您会看到如下图所示的画面，点选 " Install DinkleLabel " 进行安装，即可开始安装驱动程序与DinkleLabel。



2. 开始安装之前，画面会提示您即将开始自动安装DinkleLabel软体，确认之后按 " 下一步 " 按钮，选择下载的位置。



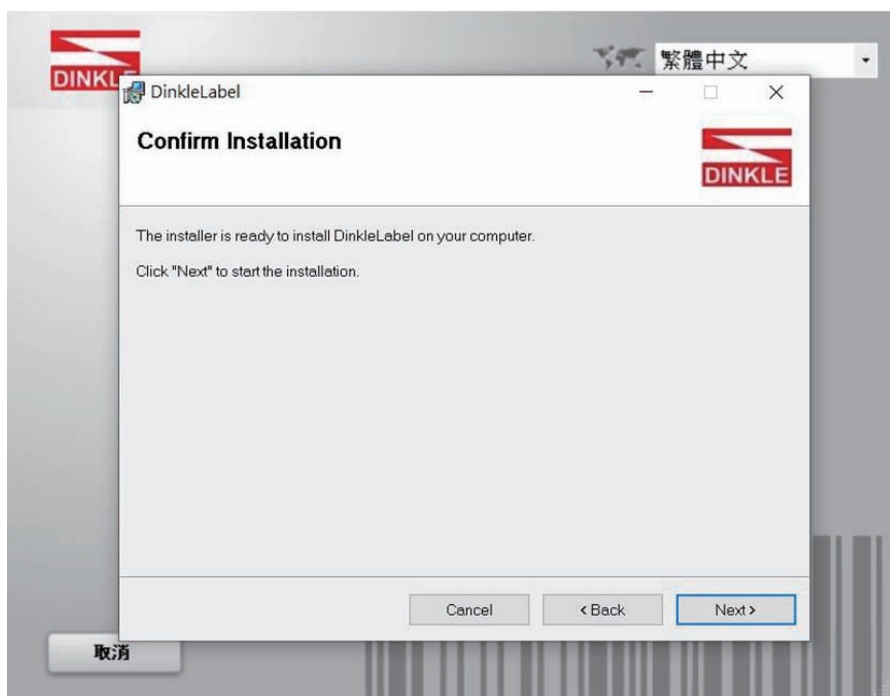
注意

- * 若产品光碟放入光碟机后没有自动执行程序式，请将光碟机 " 自动播放 " 的设定开启；或着直接点击光碟内的 " Interface "，亦可开始执行光碟程式。



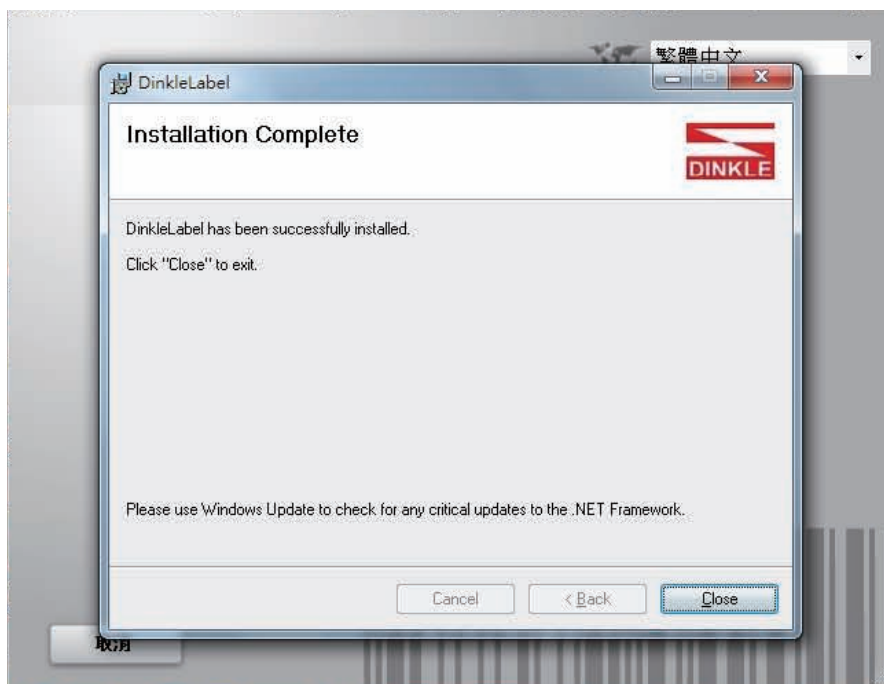
2 热转印打印机配备安装说明

3. 在驱动程序与Dinkle Label软体的自动安装过程中，画面会显示安装进度列，待进度列下载完成后，画面会显示安装完成，即表示安装完成。



2 热转印打印机配备安装说明

4. 自动安装完成后画面会显示安装完成，按下“结束”之后，您就可以使用Dinkle Label软体进行档案制作、编辑及列印动作。

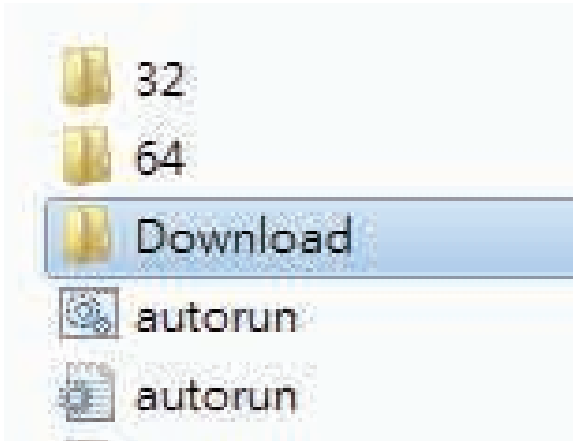


2 热转印打印机配备安装说明

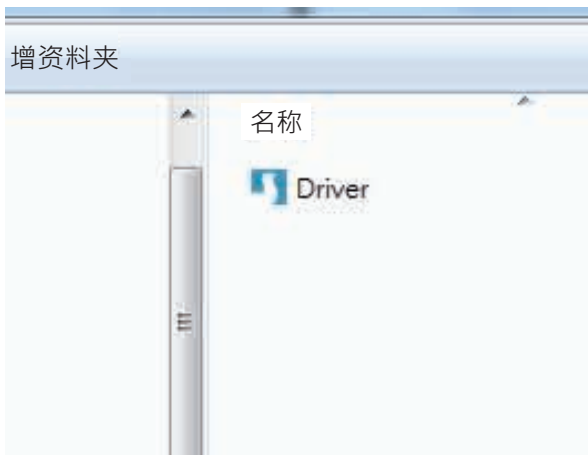
2.6 安装Seagull Driver

系统需求: Windows 7及以上版本

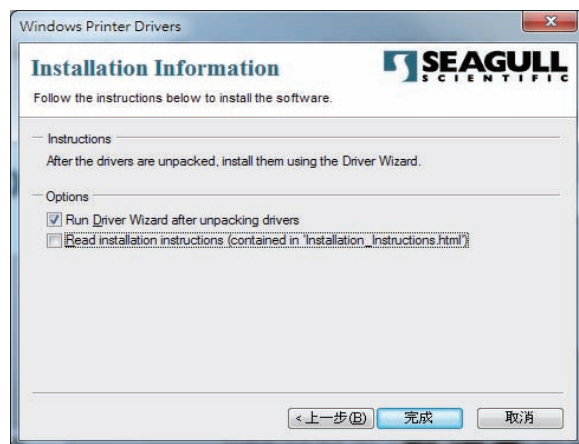
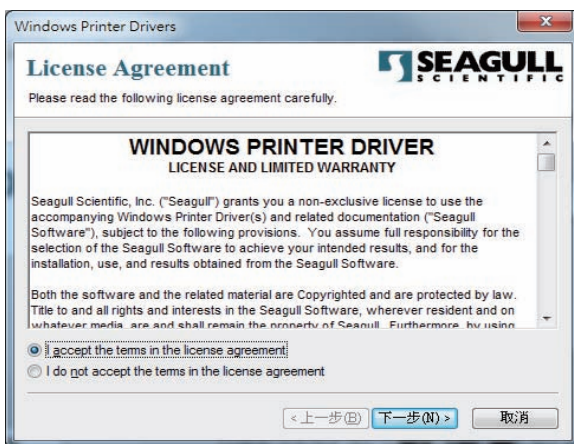
1. 打开光碟内容后，在以下路径找出Driver安装档，
Download\Softwares\Driver\Driver.exe



2. 点击“Driver”应用程序，开始安装Driver



3. 点选 " I accept the terms in the license agreement " 后，选“下一步” ，再按“完成” ，进入步骤4。



2 热转印打印机配备安装说明

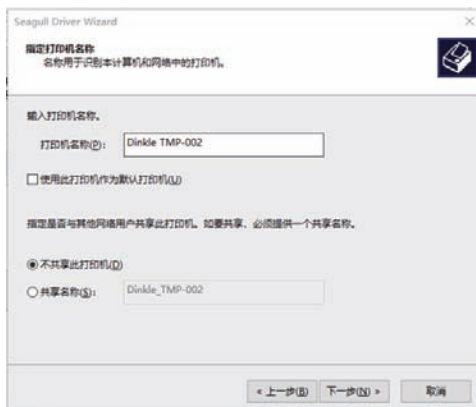
4. 进入Seagull Driver安装精灵·选“下一步”。



5. 使用USB连接·搜寻热转印打印机装置型号如右图·点选TMP-002后·选“下一步”。

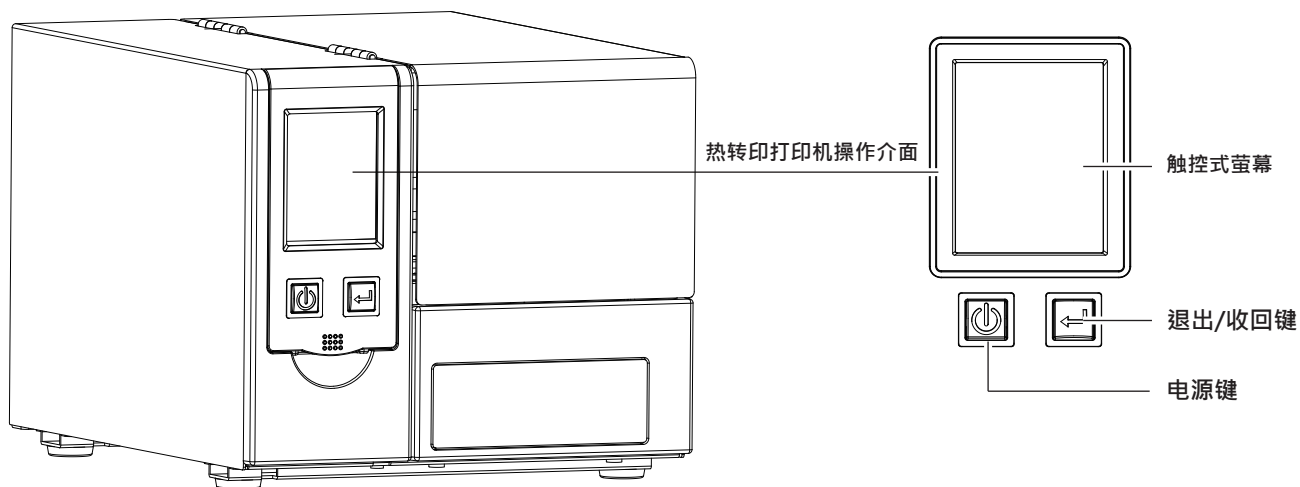


6. 输入热转印打印机名称后(可使用预设名称)·再按“下一步”显示如右图·按下「完成」键·即表示安装完成驱动程序。



3 热转印打印机设定与操作

3.1 热转印打印机操作介面



电源键

确定电源线正确连接后按下电源键，LCD萤幕开始亮起，同时显示“Ready”，表示热转印打印机目前为“准备列印”的状态。在电源开启的状态下，持续按着电源键三秒以上，即可关闭热转印打印机电源。

退出/收回键

按下退出/收回键时，打印机会将滑轨送出/收回。

3 热转印打印机设定与操作

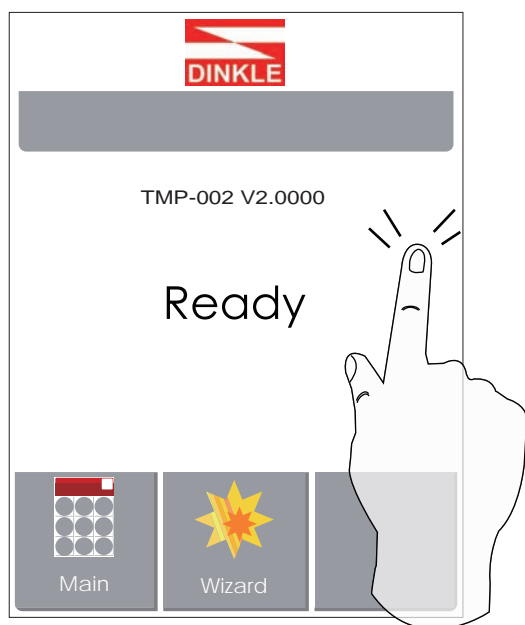
3.2 触控式LCD操作介面简介

操作步骤

按下电源键启动热转印打印机即启动萤幕开机画面。



热转印打印机启动后，LCD萤幕上会出现“Ready”讯息，表示热转印打印机是在准备列印的状态。使用触控手势可以在主画面上执行各种操作，设定等动作。



想要选取设定图示萤幕上的项目，只要以手指点选即可。

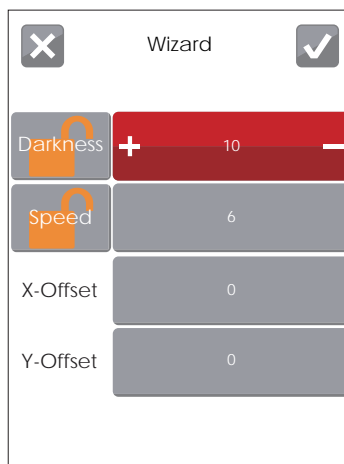
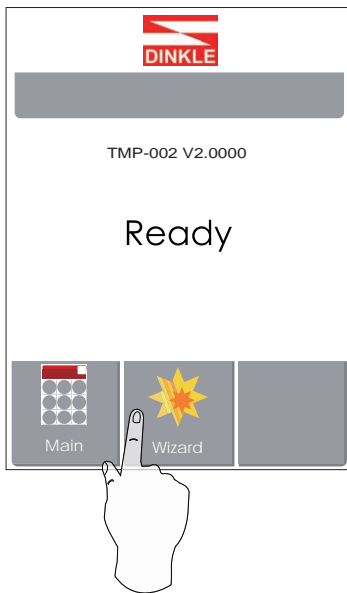
3 热转印打印机设定与操作

您可以从此 “Ready” 画面开始，针对热转印打印机作各种不同的设定操作。



点选 “ Main ” --

查询更多热转印打印机设定。







点选 “ Wizard ” --

设定热转印打印机的列印温阶、列印速度、水平位移、垂直位移。

3 热转印打印机设定与操作



图示定义

	回到上一层	此图示会出现在萤幕画面左上角的指引图示中，直接点选触控式萤幕即可回到上一层的选单。
	回到主画面	此图示会出现在萤幕画面右上角的指引图示中，直接点选触控式萤幕即可回到主画面的选单。
	锁定设定值	在调整设定值画面中，若出现锁头的图示，即表示此设定值可进行锁定，以避免设定值被任意变更。进行锁定时，只需直接点选图示即可。
	解除锁定	在调整值锁定的状态下，再次点选图示即可解除锁定。

3 热转印打印机设定与操作

3.3 LCD操作介面功能说明

主选单



与热转印打印机硬体设定相关的选项，例如：列印速度或列印黑度等，也包含可帮助您轻松完成列印设定的“列印精灵”功能。



10种语言供设定。



各国特定程式语言字符表。



列印标示牌时的相关设定选项，如起印点调整。



相关的周边装置设定选项。



可进行热转印打印机特殊功能的操作，如自动校正，自我测试，清除存储器等。

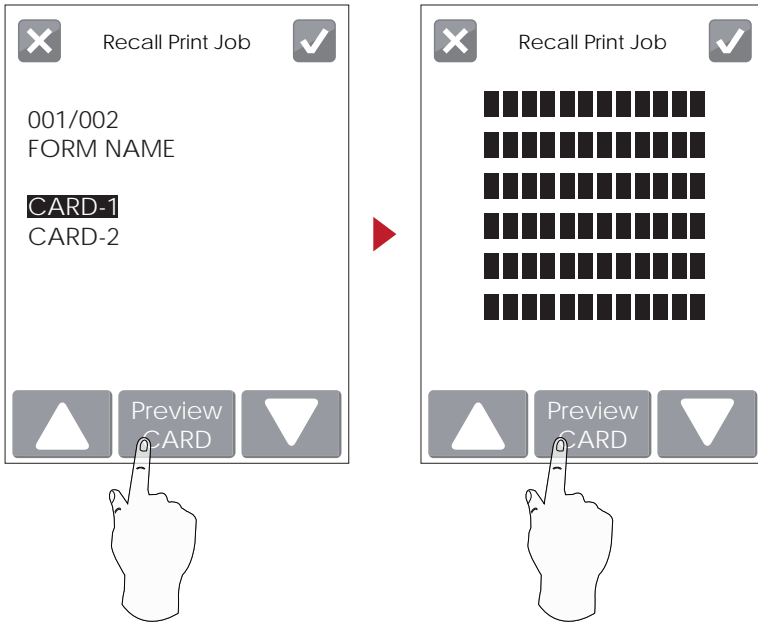


呼叫标示牌列印档。

3 热转印打印机设定与操作



呼叫标示牌列印操作说明。



在呼叫打印页面可查看热转印打印机内部所有的列印档案



点击“上”即可选择档案

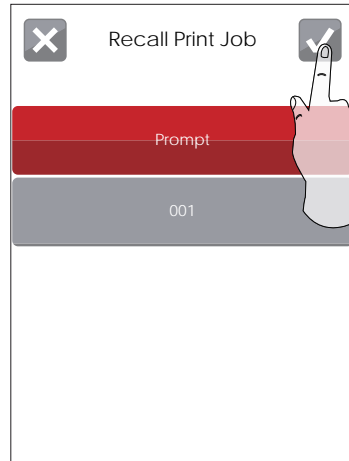



点击“下”即可选择档案

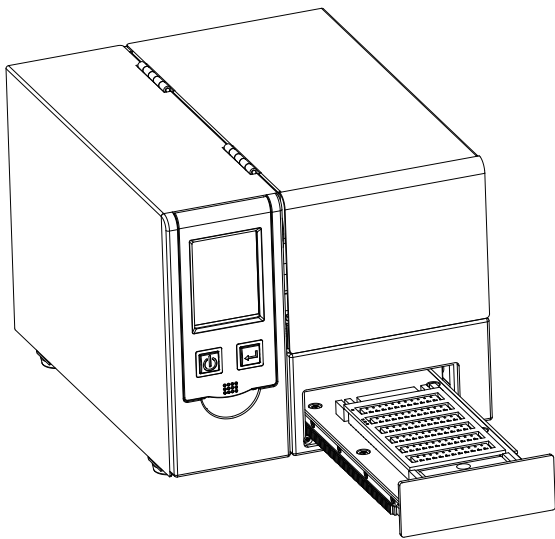
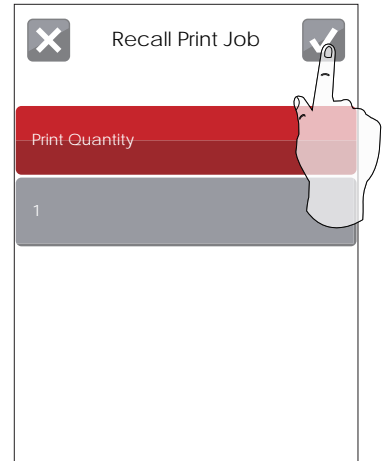


点击“预览列印”即可预览即将要列印的档案的状态。

连续点击  即可进入到下一个页面。



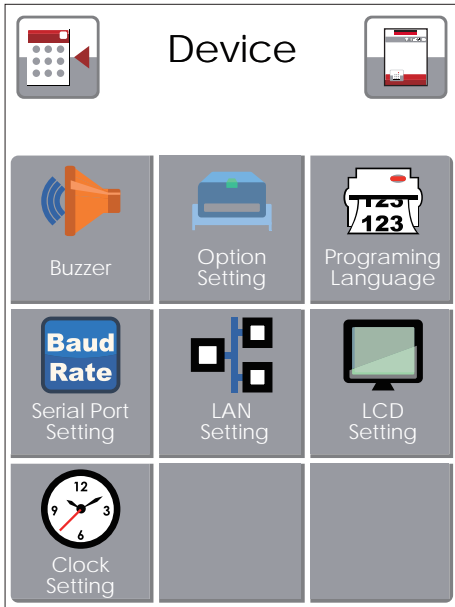
可设定所需列印的数量 (初始设定为1) · 设定完点击  开始列印。



列印出选取的标示牌。

3 热转印打印机设定与操作

装置画面



蜂鸣器



选购配备设定



命令语言



传输介面设定，例如：鲍率，同位值，资料长度，停止位元数



网路设定，例如：连接埠，DHCP，浮动IP，预设匣道，子遮罩



萤幕设定，例如：密码设定、校正



时间设定，例如：年，月，日，时，秒

3 热转印打印机设定与操作

LCD 模式选项列表



热转印打印机 设定	列印温阶	0-19 (建议温阶：15)
	列印速度	1~2 ips(建议速度：1)
	列印模式	热转模式
	停歇点设定	0-40
	起印定位	套用 取消



面板语言	English
	Deutsch
	繁体中文
	简体中文
	Français
	Español
	日本語
	Italiano
	Русский
	Türkçe



Code Page	850
	852
	437
	860
	863
	865
	857
	861
	862
	855
	866
	737
	851
	869
	Win 1252
	Win 1250
Win 1251	
Win 1253	
Win 1254	
Win 1255	
Win 1257	



标示牌设定	旋转
	水平位移
	垂直位移
	起印点调整

3 热转印打印机设定与操作



装置

蜂鸣器	套用	
	取消	
配备设定	无	
预先列印	套用	
	取消	
通讯埠设定	4800 bps	
	9600 bps	
	19200 bps	
	38400 bps	
	57600 bps	
	115200 bps	
	同位值	Non
		Odd
		Even
	资料长度	7 bits
	8 bits	
停止位元数	1 bits	
	2 bits	
网路设定	DHCP	On
	固定 IP	192.168.102.076
	子遮罩	255.255.255.0
	预设闸道	192.168.0.254
LCD Setting	Brightness	5
	Contrast	5
	Power Saving	15
	Password	OFF
时间设定	年	
	月	
	日	
	时	
	秒	



热转印打印机控制

Test
Sample Pattern
Select Memory
Clear Memory
Calibration
Reset to Default



列印精灵

列印温阶	0-19 (建议温阶：15)
列印速度	1~2 ips(建议速度：1)
X-Offset	
Y-Offset	

3 热转印打印机设定与操作

LCD 操作介面的状态

当热转印打印机进入预备列印的状态，LCD 萤幕会显示“Ready”的字样

只有在此状态时，热转印打印机才能进行列印、传输档案。



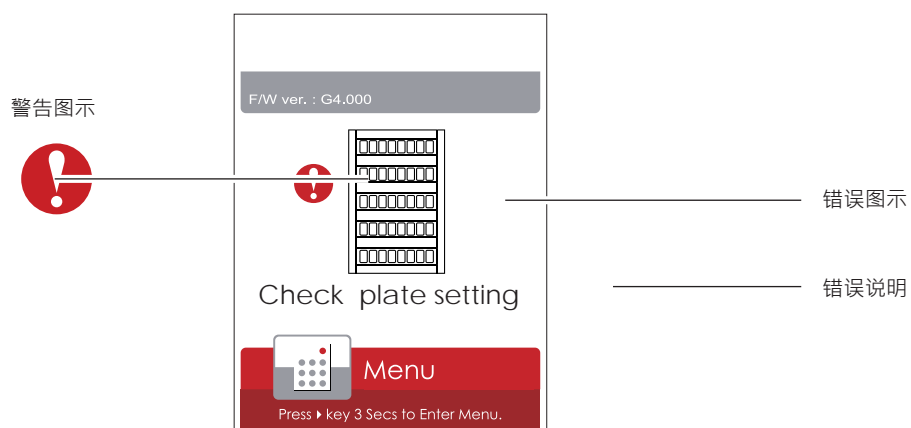
LCD 操作介面的状态

在执行列印指令过后，LCD右下角会出现“Reprint”，按下后即可直接重复上一次的列印。



3 热转印打印机设定与操作

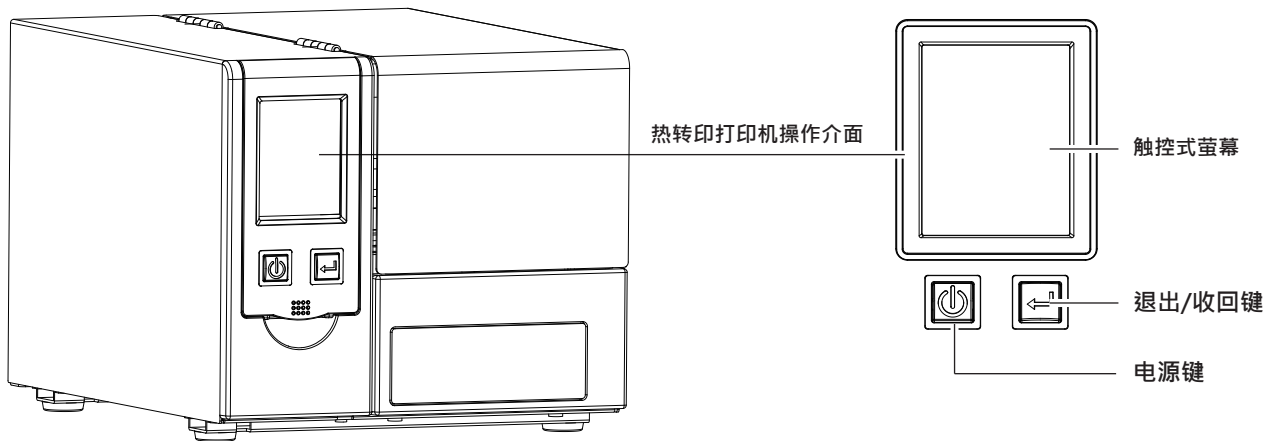
如果热转印打印机出现任何错误，LCD 萤幕会出现错误讯息并显示出现错误的原因。您可以根据此错误讯息画面排除错误状态。



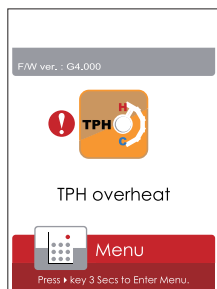
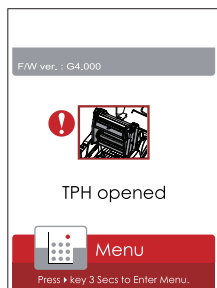
3 热转印打印机设定与操作

3.4 操作错误讯息

在列印过程中若发生任何错误而导致无法列印，LCD萤幕会显示错误讯息并发出哔哔声响以示警告。请参考以下说明以判断错误情况。



LCD操作介面
错误类型



错误类型	声响	说明	排除方式
印表头错误	连续2次4声	印表头(列印机心)未关或关闭不完全。	重新开启列印机心并依正确方式关上。
印表头错误	无	印表头温度过高。	当印表头温度过热时，列印机会自动停止列印，待印表头温度降低后则会回到待机状态。
耗材错误	连续2次3声	未正确安装碳带。	请重新安装碳带，完成后请长按"退出/回收键"5秒，解除异常。
		碳带用尽或碳带供应轴不动时。	请重新安装碳带，完成后请长按"退出/回收键"5秒，解除异常。

3 热转印打印机设定与操作

LCD操作介面

错误类型

错误类型	声响	说明	排除方式
	连续2次2声	监测不到标示牌。	请确认是否有放入标示牌，放入标示牌后按“退出/收回键”即可解除异常。若仍是侦测不到标示牌，请检察侦测孔位是否异常堵塞或侦测器位置异常偏移。
		标示牌传送不正常。	标示牌未正确放置或找不到标示牌侦测孔位。
	连续2次2声	热转印打印机会显示“File System Full”，表示记忆体空间已满。	删除存储器内不需要的资料。
		热转印打印机会显示“File Name Not Found”，表示找不到标示牌。	请确定是否有档案在热转印打印机内。
		热转印打印机会显示“Duplicate Name”，表示档名重复。	请更换档名或删除重复档再重新下载一次。

3 热转印打印机设定与操作

3.5 外接USB埠

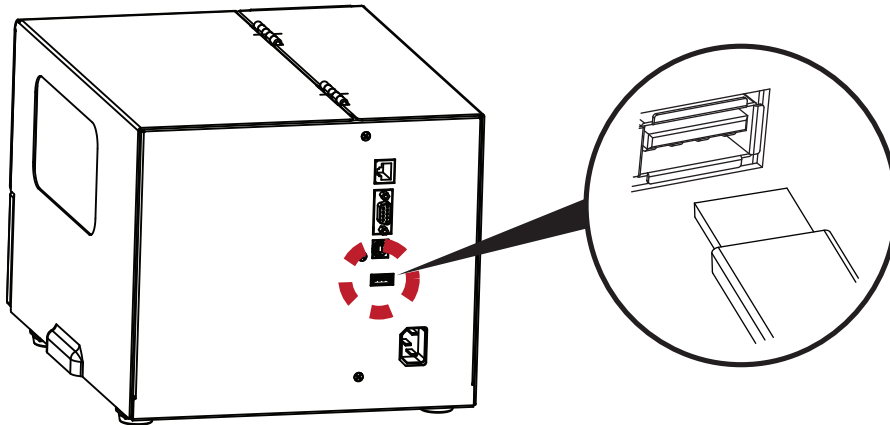
定义：仅限于连接随身碟(Memory stick)

用途：

- 连接随身碟作为延伸记忆体，可以储存标签档或韧体，透过随身碟进行列印标签档或更新热转印打印机韧体版本。

使用方式：

- 将随身碟插入热转印打印机USB插槽，透过PC下载档案至热转印打印机内，热转印打印机会主动在随身碟上建立所需的资料夹与标签档(插入USB时下载的标志档都会存于USB内并不会存于韧体内)，即可透过USB进行列印标签档。



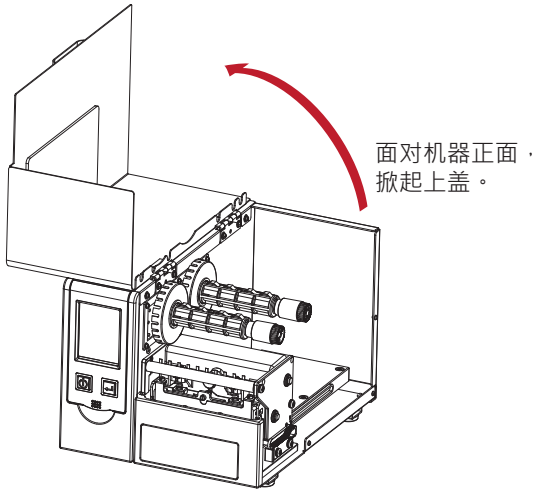
透过随身碟更新热转印打印机韧体版本




- 原热转印打印机韧体版本需为V1.004版本(含)以上。
- 将随身碟取下，连接到PC上。
- 将韧体.bin档透过PC复制到随身碟的“\LABELDIR\FW”路径中。
- 取下随身碟，并将随身碟连接热转印打印机，机器会自动比对与更新韧体版本。
- 该“\LABELDIR\FW”目录中只允许一个档案存在，如果存在多个档案，将会发生档案错乱的情况。
- 当进入Writing Flash... 状态后，不可任意取下随身碟。

4 保养维护

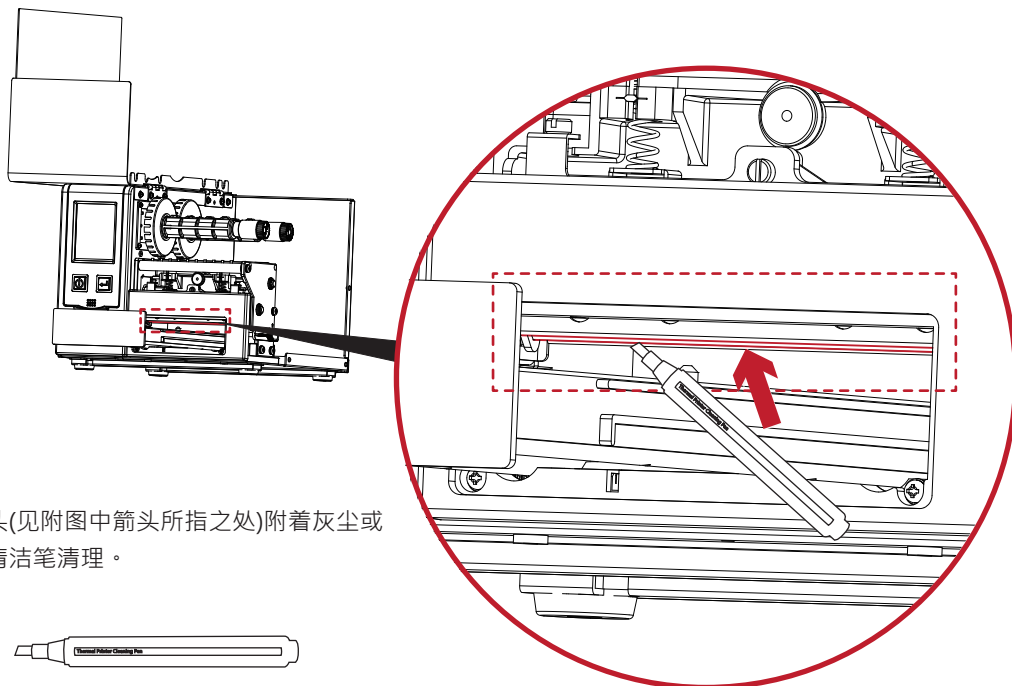
4.1 印表头清洁说明

印表头可能会因灰尘附着或积碳等，而发生列印不清晰或断线（即某部份无法列印）的状况。所以除了列印时将上盖保持闭合外，所使用的标示牌也要注意是否有灰尘或其它污物附着，以保持列印品质并可延长印表头使用寿命。



	固定滑轨状态，搬移时防止滑轨移动(不可列印)
	解锁滑轨状态，可以进行列印
	维修状态，可将滑轨抽出

将滑轨安全固定锁拨至维修状态，开启电源，按下退出/收回键，送出滑轨，关闭电源，将滑轨抽出。



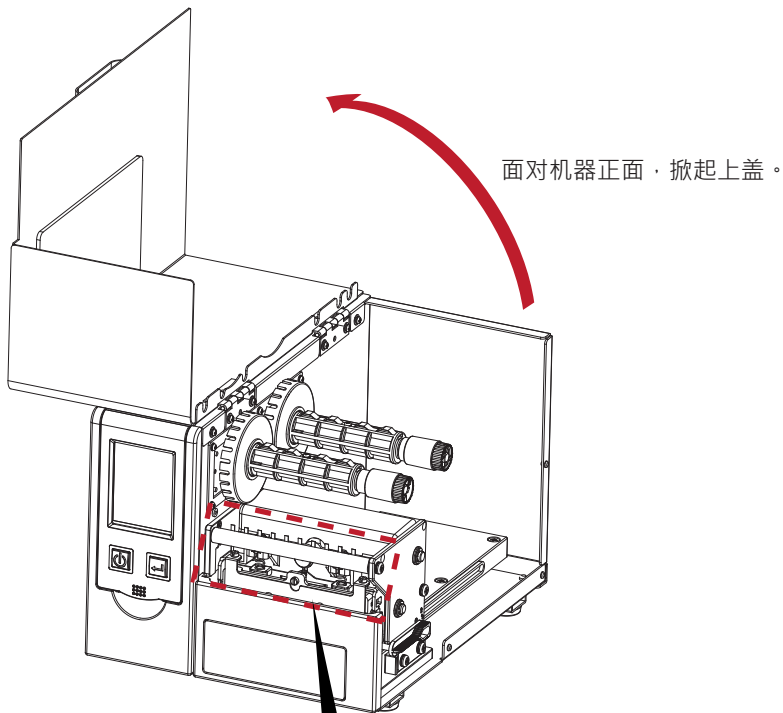
若印表头(见附图中箭头所指之处)附着灰尘或污物，请用清洁笔清理。

注意

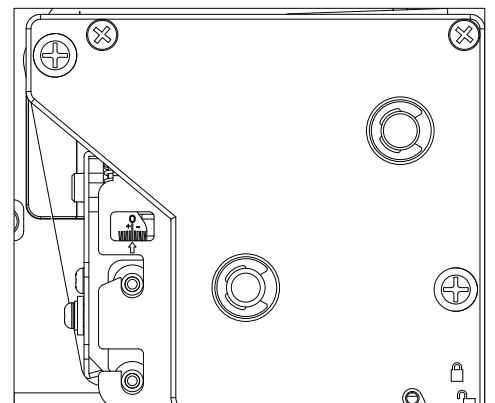
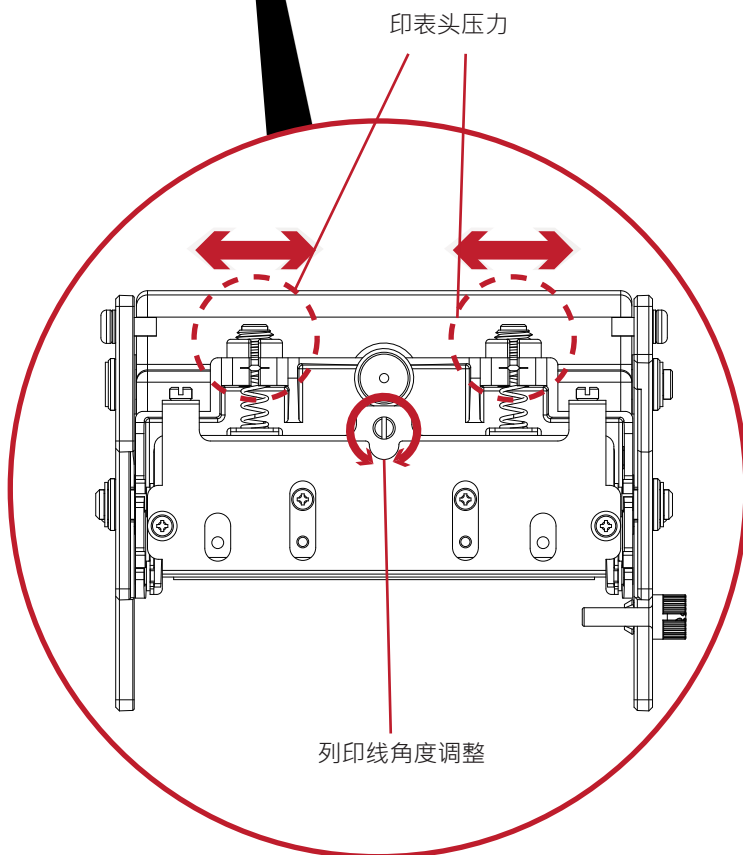
* 建议每周清理印表头 1 次。

4 保养维护与校验

4.2 印表头压力及列印线角度校验



可使用3.5mm~4.0mm的一字起
做调整顺时针旋转增加印表头压
力，反之则为减轻印表头压力。



注意

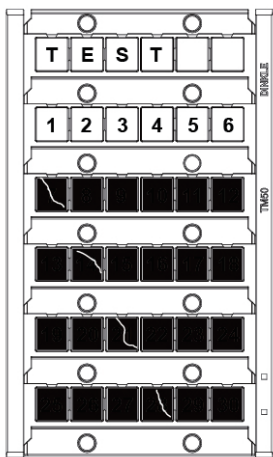
* 调整超出出厂设定值易造成列印品质下降，如须微调请详阅手册操作后再做调整，若调整不当造成机构损坏须送回原厂维修。

4 保养维护与校验

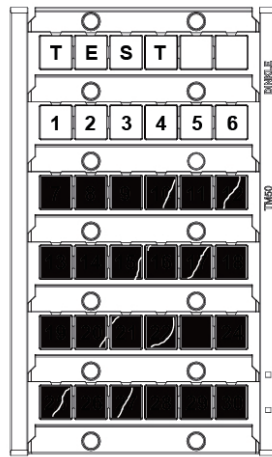
4.3 碳带褶皱调整

由于碳带材质上的差异，如果在列印的过程中发生类似碳带皱折的现象时，可将碳带调整螺丝做调整。
例如：产生如图(a)的皱折时，请将左边的碳带调整螺丝顺时针调整。

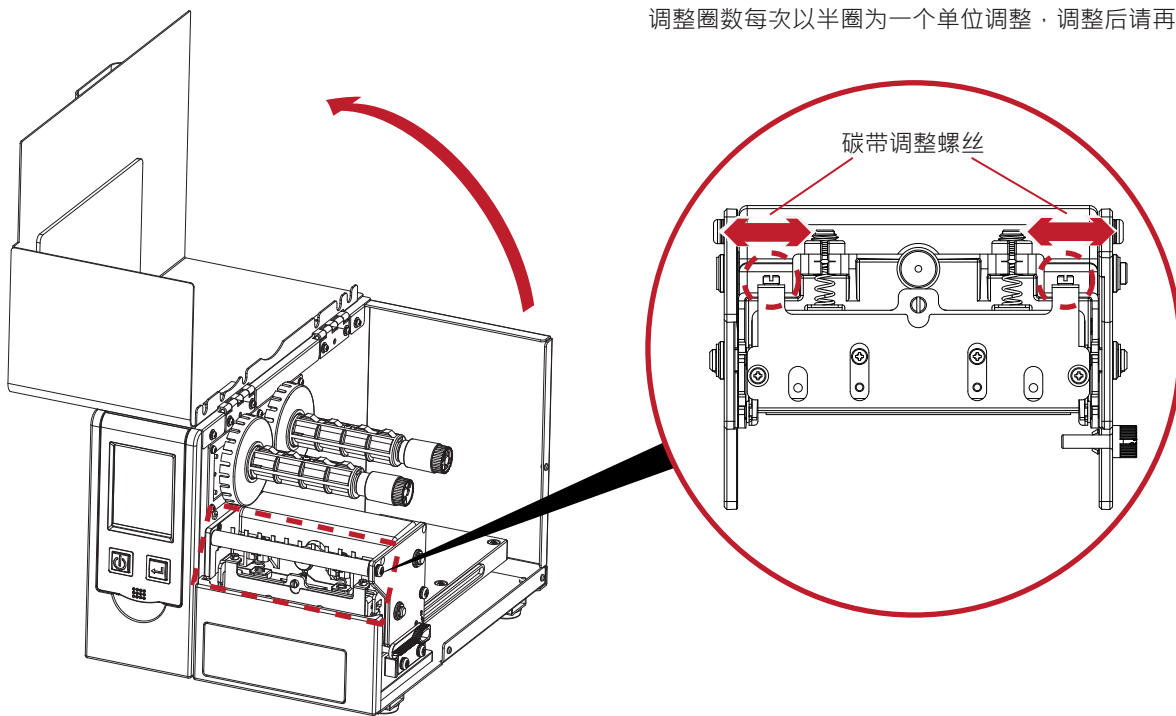
产生如图(b)的皱折时，请将右边的碳带调整螺丝顺时针调整。



(a)



(b)



调整圈数每次以半圈为一个单位调整，调整后请再作列印测试。

4 保养维护与校验

4.4 故障排除

问题	建议改进方法
电源打开后LED无亮灯	◆ 检查电源线是否接妥。
机器停止列印并亮错误灯号	◆ 检查应用软体之设定，或检查程式命令是否错误。 ◆ 检查印表头是否关闭(印表头组合件未压至定位)。
热转印打印机开始列印，但标示牌上无内容印出	◆ 检查碳带是否正反面倒置，或是否适用。 ◆ 选择正确的热转印打印机驱动程式。 ◆ 选用正确的列印模式，并配合选用正确的标示牌及碳带类型。
列印时，标示牌上仅局部内容印出	◆ 检查碳带是否黏着于印表头上。 ◆ 检查是否应用软体有误。 ◆ 检查是否边界起印点设定有误。 ◆ 检查碳带是否打折不平整。
列印时，标示牌上部份列印不完整	◆ 检查印表头是否有残胶、碳渣附着。 ◆ 检查使用的耗材是否品质不佳。
列印位置不符所望	◆ 调整起印位置。
列印结果不清晰	◆ 检查列印温阶设定是否不足。 ◆ 印表头是否有残胶、碳渣附着须清理。

注意

* 若以上建议仍无法解决问题，请与町洋联系。

5 Dinkle Label

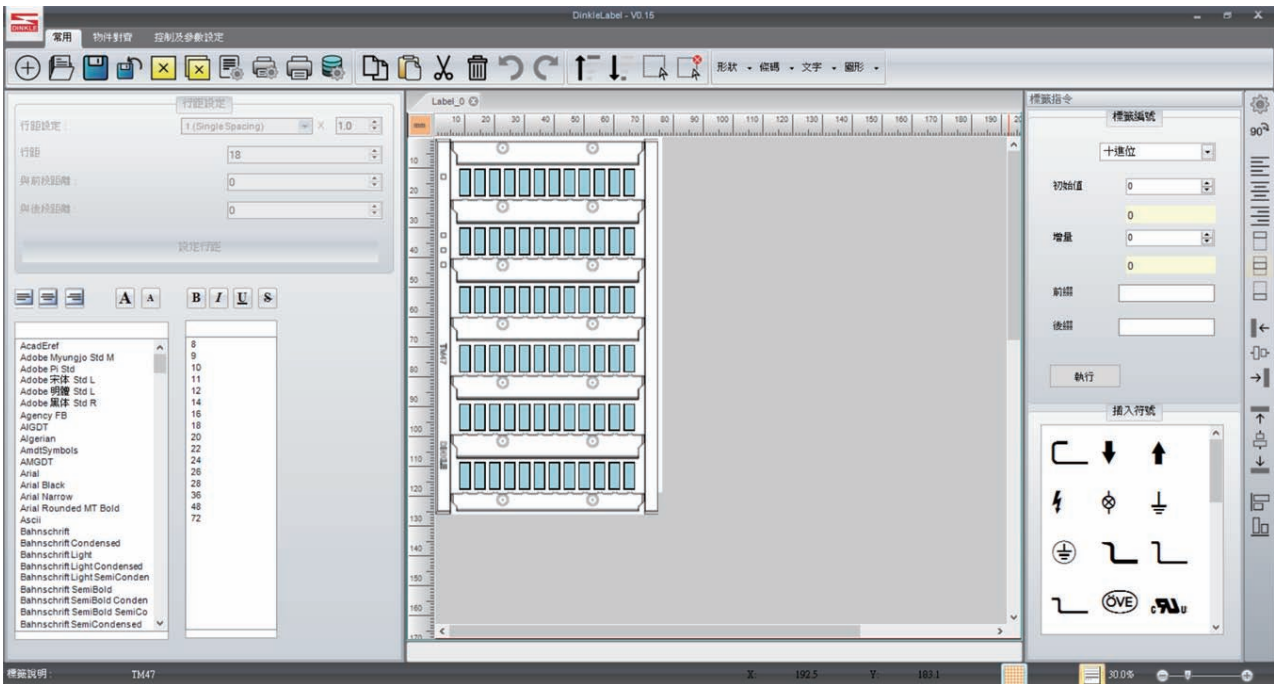
5.1 简介

5.1.1 系统需求

系统需求	
中央处理器	CPU 时脉 1 GHz以上
存储器	存储器大小 1GB 以上
硬碟空间	硬碟剩余空间 50 MB以上
作业系统	支援 Windows XP, Windows Vista, Windows 7, Windows 8, Window 10
软体环境	需安装 .NET Framework 3.5 SP1
萤幕解析度	解析度 1024x768以上

启动Dinkle Label

请至官网下载最新Dinkle Label软体
软体主画面包含三组工具列以及两个工作区:



(1)工具列：

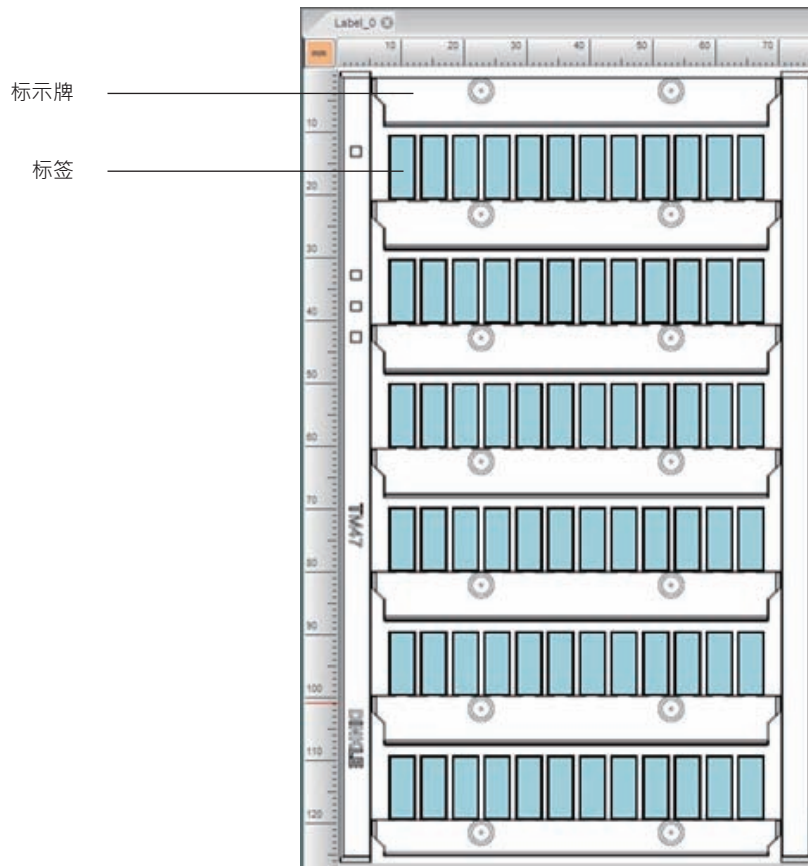
- 操作工具列：包含常用、物件对齐、控制及参数设定



5 Dinkle Label

(1)工具区：

- 设计区：标示牌内容设计、排版及预览之区域



- 右方功能区：提供标签编号及插入符号功能



5 Dinkle Label

5.1.2 一般说明

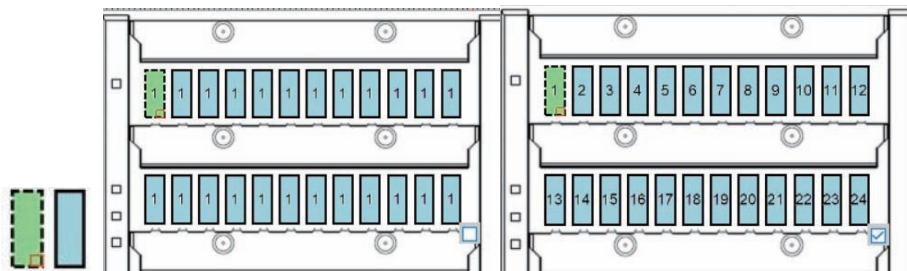
使用者于设计区编辑标签内容，并可储存档案。

编辑标签

- 可于选择的标签直接输入英数字或双击标签。
- 按 Delete 可清除标签资料。
- 按 Tab 可选择下一个标签。
- 按Ctrl + Z 可复原。
- 按Ctrl + Y 可重做。
- 按Ctrl + B 可使文字加粗。
- 按Ctrl + I 可使文字变斜体。
- 按Ctrl + U可使文字加底线。
- 按Ctrl + F 可搜寻。
- 按Ctrl + A 可全选。
- Hold Shift 快速选取功能。

复制标签

标签右下方框处按住滑鼠左键拖曳，即可复制内容至其他标签，若打勾复制内容则会以数列方式呈现。(如图所示)



5.1.3 右方功能区

右方功能区提供使用者针对选择的标签插入编号或特殊符号。

- (1) 数值系统：选择计数的数值系统：十进位、二进位、八进位、十六进位。
- (2) 初始值：设定编号的起始值。
- (3) 增量：设定计数的增量。
- (4) 前缀：设定编号的固定前缀文字。
- (5) 后缀：设定编号的固定后缀文字。
- (6) 执行：对选择的标签执行编号。

標籤指令	
標籤編號	
十進位	
初始值	0
增量	0
前綴	
後綴	
執行	

5 Dinkle Label

插入符号按钮功能说明：

选择标签并双击符号即可插入特殊符号至标签。



5 Dinkle Label

5.2 基本操作

5.2.1 新增/储存标示牌

新增标示牌

操作工具列中选择「常用」，点选  图示。快捷键为 Ctrl + N。

储存标示牌

操作工具列中选择「常用」，点选  或  图示，可储存副档名为.ezpd的档案。储存档案快捷键为 Ctrl + S，另存新档快捷键为 F12。

5.2.2 开启标示牌档案

操作工具列中选择「常用」，点选  图示，副档名为.ezpd的档案才可以预览或开启。快捷键为 Ctrl + O。

5.2.3 热转印打印机设定

操作工具列中选择「常用」，点选  图示或在设计区上点滑鼠右键，选择热转印打印机设定。

5 Dinkle Label

热转印打印机设定

- 使用者可以更改任何一项的设定。若有项目不能选择，表示所选机型不提供该功能设定。



项目	功能说明															
机型	使用者选择不同机型时，软体会显示该机型可设定的功能，并限制各参数设定的范围。															
解析度	使用者选择不同机型时，软体会自动切换相对应的解析度。															
列印温階	设定的范围为 0~19，数字越大列印的颜色越深。(建议温阶：15)															
列印速度	不同机型设定范围不同，一般为 1~2，数字越大速度越快。(建议速度：1)															
列印模式	使用耗材为热感纸，请选择热感模式。使用耗材需要搭配碳带才能列印，请选择热转模式。此参数设定不正确时，有可能出现错误而无法列印。															
复制张数	设定要复制几份一模一样的标签。															
列印张数	设定要列印几份标签。															
总共列印的张数	显示总共列印的张数。															
建议字型及字体大小	<table border="0"> <tr> <td>英文数字</td> <td>建议用Arial字型</td> <td>12pt以上</td> </tr> <tr> <td>繁体中文</td> <td>建议用微软正黑体字型</td> <td>12pt以上</td> </tr> <tr> <td>简体中文</td> <td>建议用微软雅黑体字型</td> <td>12pt以上</td> </tr> <tr> <td>日文</td> <td>需使用MS PGothic字型</td> <td>12pt以上</td> </tr> <tr> <td>插入符号</td> <td>需使用DL_Symbol字型</td> <td>12pt以上</td> </tr> </table>	英文数字	建议用Arial字型	12pt以上	繁体中文	建议用微软正黑体字型	12pt以上	简体中文	建议用微软雅黑体字型	12pt以上	日文	需使用MS PGothic字型	12pt以上	插入符号	需使用DL_Symbol字型	12pt以上
英文数字	建议用Arial字型	12pt以上														
繁体中文	建议用微软正黑体字型	12pt以上														
简体中文	建议用微软雅黑体字型	12pt以上														
日文	需使用MS PGothic字型	12pt以上														
插入符号	需使用DL_Symbol字型	12pt以上														

5 Dinkle Label

标示牌列印输出介面


选择与热转印打印机连线方式，选项包含：USB、LAN、LPT、Serial Port及Driver Port。

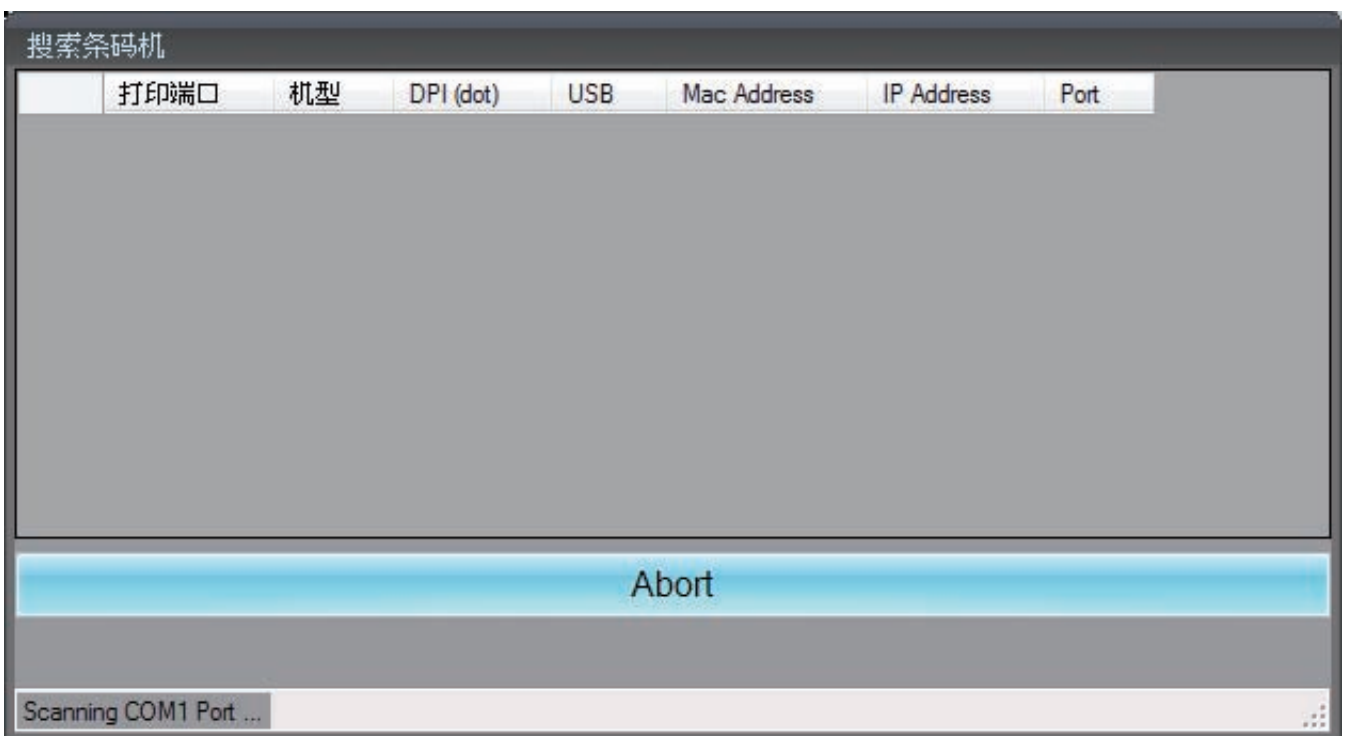
- Print To File：执行列印工作时，输出列印指令至档案中。
- 程式启动时，自动侦测连线之热转印打印机：每次开启软体时都会执行自动侦测连线的热转印打印机。



5 Dinkle Label



- 点选  图示，软体会自动搜寻热转印打印机已经连结的介面。当您选取热转印打印机后，程式会取得热转印打印机的参数设定，并更新热转印打印机设定页面中的参数。



5 Dinkle Label

其他设定

针对热转印打印机进行相关的选项设定。若项目不能选择，表示此机种不提供该功能设定。



项目	功能说明
Code Page	位元(Byte)资料与字元(Character) 资料的对应表，也称为代码页或内码表。软体传送给热转印打印机的是位元资料，热转印打印机会根据目前使用的Code Page将位元资料转换成字元资料。不同语系的作业系统需要不同的设定，请参考热转印打印机技术手册的说明。
面板语言	具备 LCD 面板的热转印打印机，可以设定面板上显示的语言。
键盘国码	支援外接键盘的热转印打印机，可以设定键盘国码。
感应模式	监测纸张时使用的模式。可设定为反射式、透光式与自动。
蜂鸣器	设定蜂鸣器的开关。

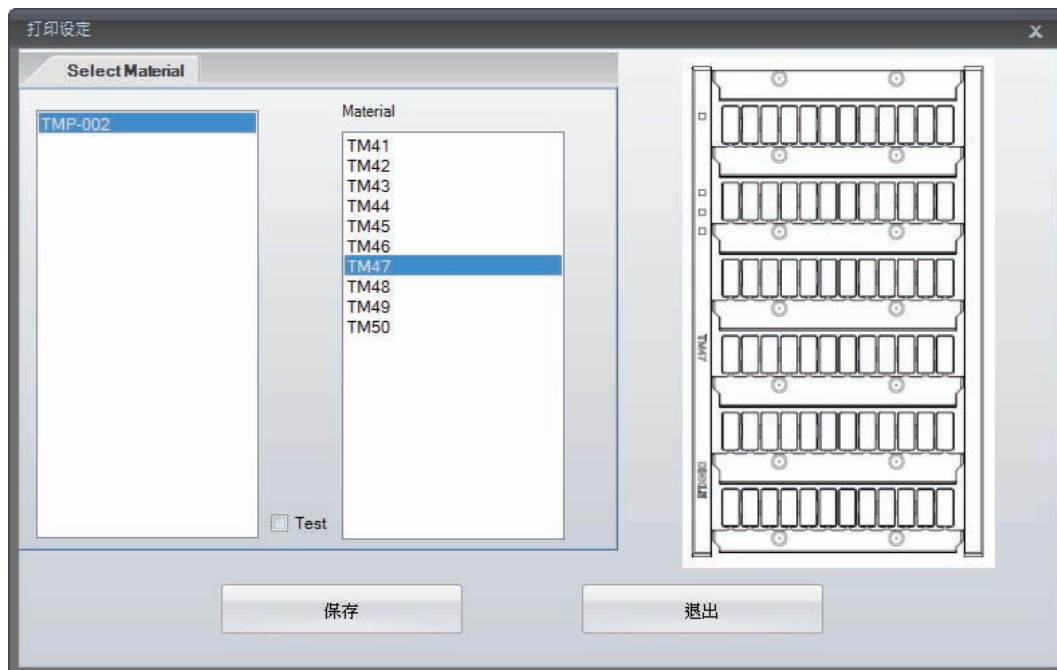
5 Dinkle Label

5.2.4 材料设定

新增标示牌时，需选定欲使用的标示牌型号。

材料选择

- 热转印打印机列表：列出支援的热转印打印机。
- 材料列表：列出所选热转印打印机支援的标示牌型号。




5.2.5 插入图形

物件工具列中的「图形」，点选  图示，在标示牌设计区点左键显示图形设定视窗。

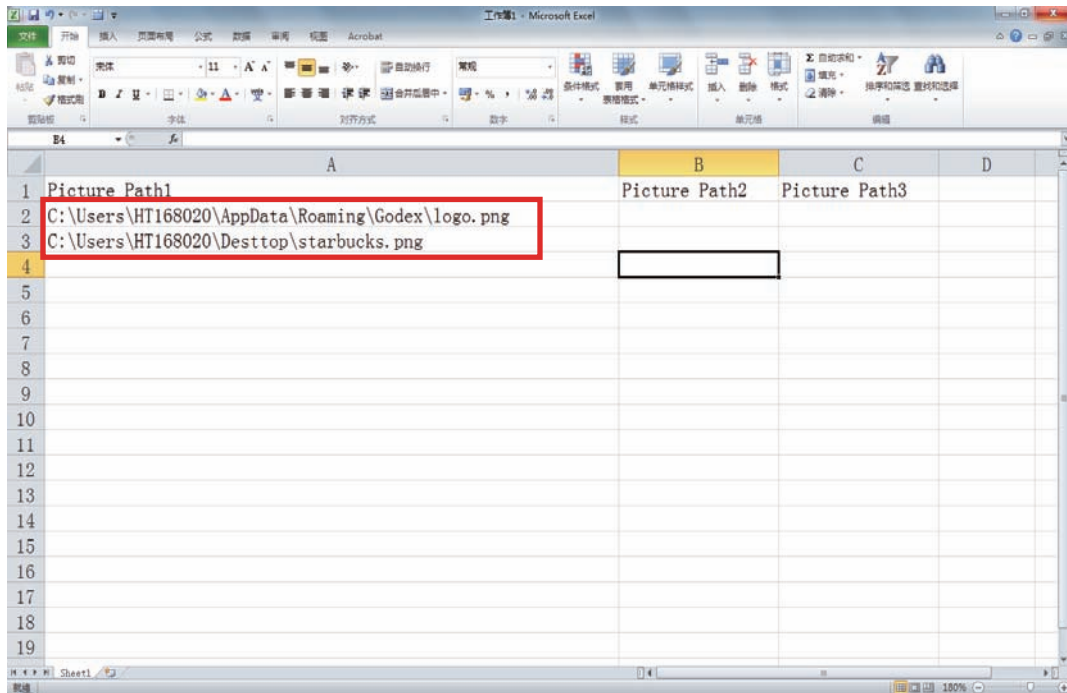


5 Dinkle Label

(1) 影像来源页面

- 从档案载入图形：可载入*.pcx, *.png, *.bmp, *.wmf, *.emf, *.ico, *.jpg, *.jpeg共8种类型图档。
- 从剪贴簿贴上：从小画家编辑图形后直接复制，在选择此项目即可于预览呈现图形。
- 使用热转印打印机已下载之图形：可选择热转印打印机已载入的图档。
- 一般：可设定序号、变数、日期、时间格式。
- 资料库：支援SQL、Access、Oracle、Excel、Text、DBF资料连结，可于操作工具列点选图示做设定。

例如:用Excel建立图形路径的资料库



资料库连结请参阅4.2 资料库连结说明。选择资料库时，预览画面将显示第一栏位的第一个路径图形。从档案载入图形也插入了资料库栏位变数。



5 Dinkle Label

(1) 影像处理页面


图形的相关设定，如宽度、高度、翻转角度、影像处理、半色调处理等。





5 Dinkle Label

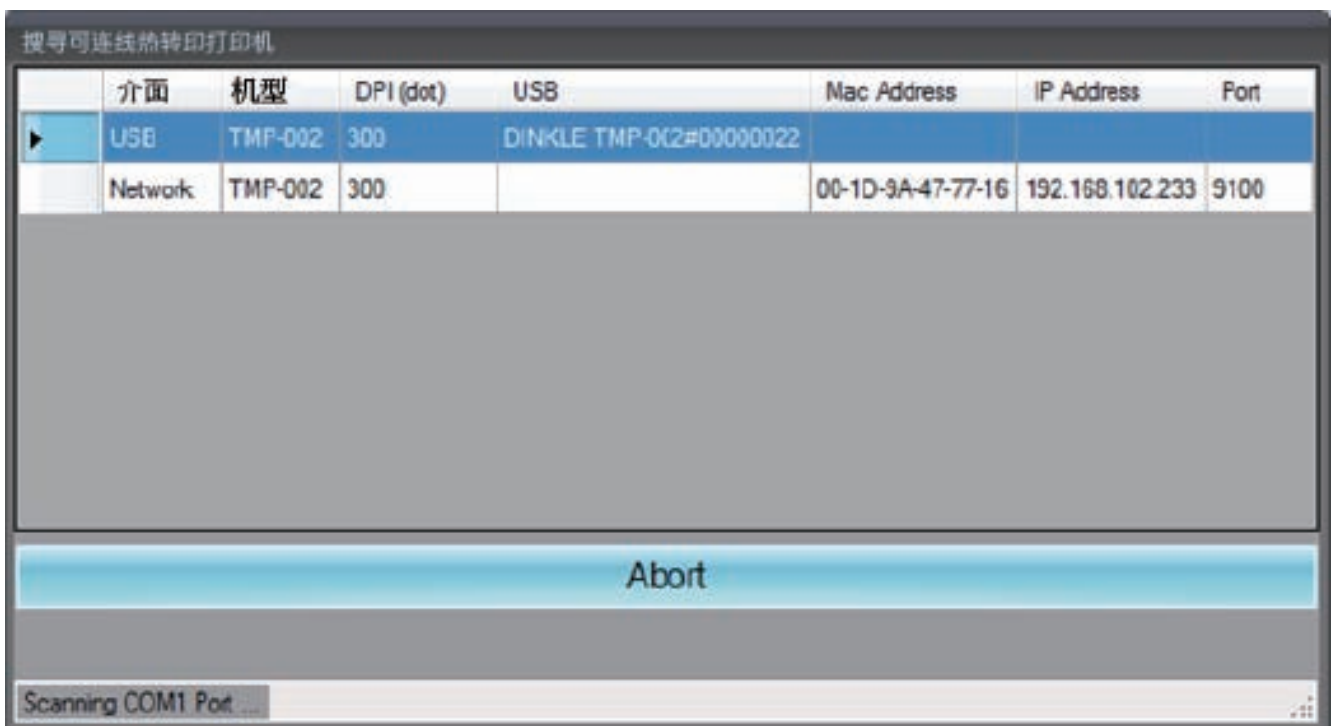
5.3.3 网路连线

网路连线热转印打印机

- 操作工具列中选择「网路」，点选  图示，搜寻区域网路内已连接的热转印打印机装置，确认有无使用者须连线的机型。



- 操作工具列中选择「常用」，点选  图示或标签设计区上点滑鼠右键热转印打印机设定，选择标示牌列印输出介面，点选  图示，点选介面Network及对应机型的热转印打印机。



5 Dinkle Label

- 确认标签列印输出介面选择LAN Port，按下「确定」即完成连线。



设定热转印打印机IP位址取得方式



操作工具列中选择「网路」，点选图示，设定热转印打印机为从DHCP伺服器取得IP位址或设定为固定IP位置。



5 Dinkle Label

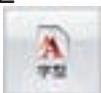
5.3.4 下载物件至热转印打印机



操作工具列中选择「控制及参数设定」，点选  图示，显示下载热转印打印机物件视窗。



下载字型



● 点选  图示，显示字型视窗。




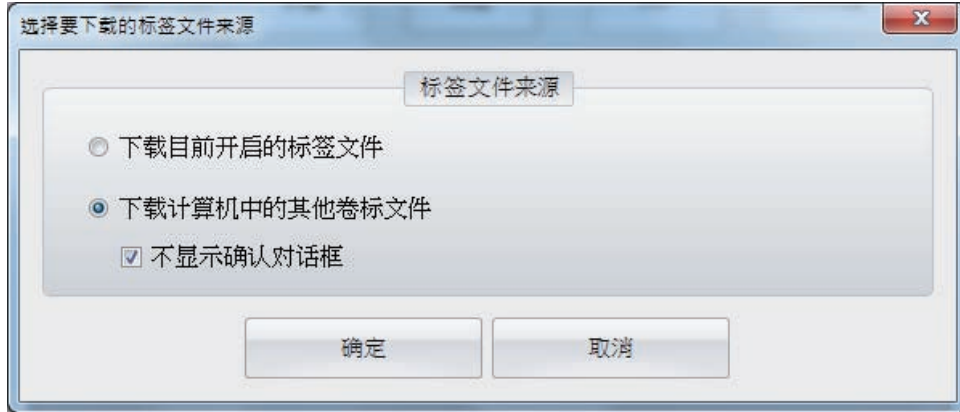
● 选择支援英数字型与样式后按下「确定」，在请选择字型识别码视窗，选择代号，共可下载26种字型（从VA到VZ）。



5 Dinkle Label

下载标示牌

- 点选  图示，显示选择要下载的标示牌档来源视窗，可选择软体目前开启的标示牌档案或已存的其它标示牌档案下载至热转印打印机，档名只能是英数字。

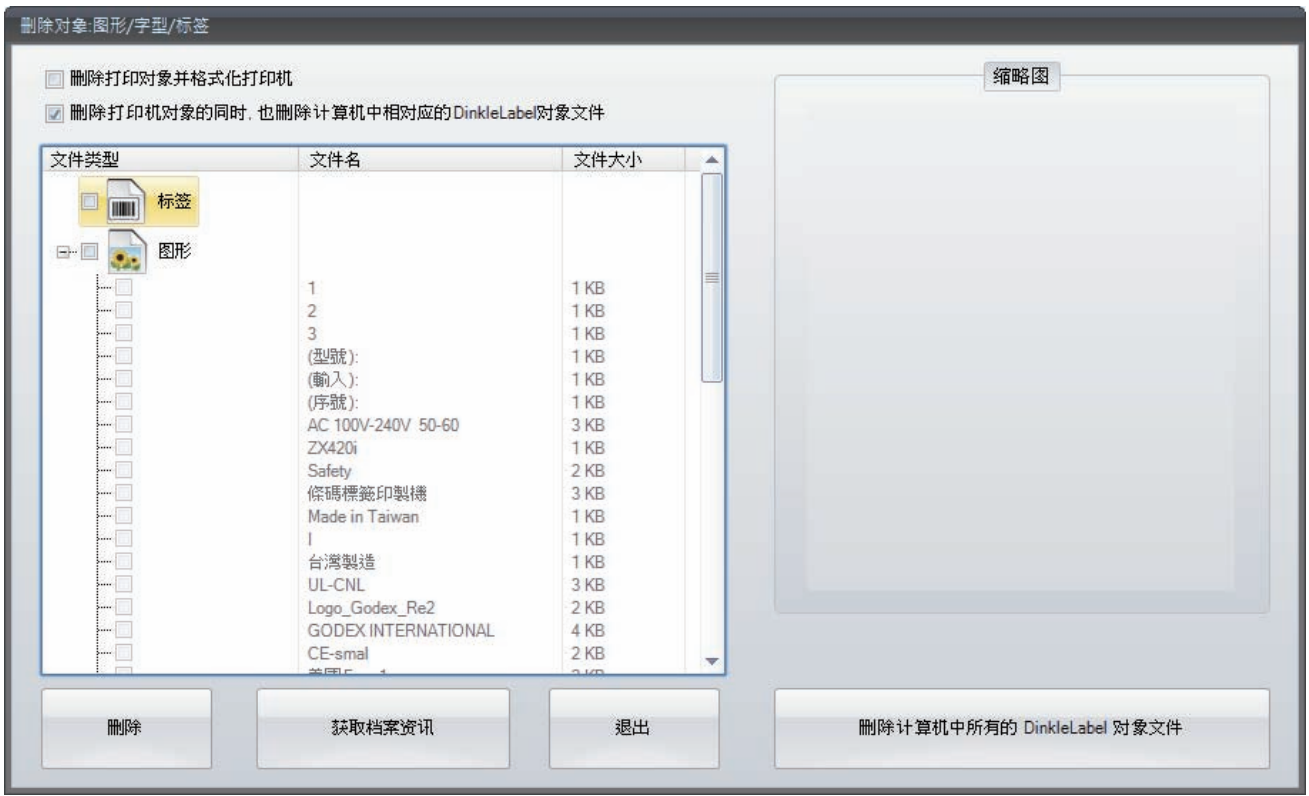


5 Dinkle Label

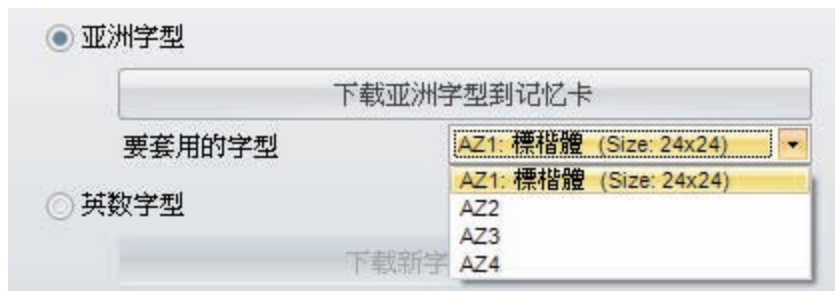
5.3.5 删除热转印打印机物件



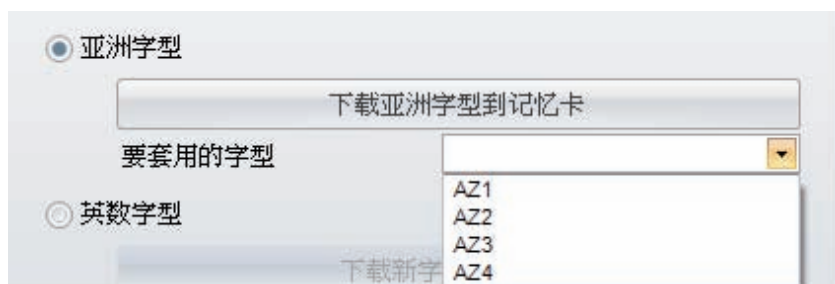
操作工具列中选择「控制及参数设定」，点选  图示，显示「图形/字型/标示牌 物件删除」视窗。



- 热转印打印机有下载过的物件类型，会在此视窗显视。
- **删除档案**：点选欲删除的档案后，按下即可删除热转印打印机记忆体内档案。
- **删除电脑中所有的Dinkle Label物件档**：
使用者透过Dinkle Label下载档案至热转印打印机时，软体会记录并提供使用者选择套用。例如下载亚洲字型时，软体会记录在要套用的字型下拉选单中让使用者选择。



当按下删除电脑中所有的Dinkle Label物件档时，会将软体内的下载过的记录删除，但不会删除热转印打印机记忆体内容。



附录

通讯埠规格

机型	TMP-002
解析度	300 dpi x 300 dpi
列印方式	热转印
处理器	32-bit RISC CPU
感应器	标示牌感应器、碳带感应器
打印速度	4 ips
打印 宽度/长度	最大值 104/140 mm
标示牌 宽度/长度	最大值 115/164 mm
碳带长度	最长 300m
碳带最大外径	2.67吋(68 mm)
轴芯	1吋(25.4 mm)
转印面	外卷
传输介面	USB 2.0,USB Host,RS-232,以太网路 10/100Base-T
LCD	2.4" Color TFT LCD
电源	100-240VAC,50-60Hz(交直流自动转换电源供应器)
安规	CE, FCC class B, CCC, BSMI

附录

通讯埠规格

通讯端口规格

- 并列介面

Handshaking : DSTB 接于条码机 · BUSY 接于资料来源处 host
Interface cable : 与IBM PC 相容的并列传输埠连接线
Pinout : 如下表

Pin No.	Function	Transmitter
1	/Strobe	Computer / printer
2-9	Data 0-7	Computer
10	/Acknowledge	Printer
11	Busy	Printer
12	/Paper empty	Printer
13	/Select	Printer
14	/Auto-Linefeed	Computer / printer
15	N/C	
16	Signal Gnd	
17	Chassis Gnd	
18	+5V, max 500mA	
19-30	Signal Gnd	Computer
31	/Initialize	Computer / printer
32	/Error	Printer
33	Signal Ground	
34-35	N/C	
36	/Select-in	Computer / printer

- 串列介面

串列出厂设定值: Baud rate 9600, no parity, 8 data bits, 1 stop bit, XON/XOFF protocol and RTS/CTS

RS232 Housing(9-pin to 9-pin)			
DB9 Socket		DB9 Plug	
-	1	1	+5V, max 500mA
RXD	2	2	TXD
TXD	3	3	RXD
DTR	4	4	N/C
GND	5	5	GND
DSR	6	6	RTS
RTS	7	7	CTS
CTS	8	8	RTS
RI	9	9	N/C
Computer		Printer	

注意

* Serial port总输出电流最大不能超过500mA。

TMP-002
热转印打印机
操作手册
附录
通讯埠规格

- USB介面

Computer Connector : Type A

Pin NO.	1	2	3	4
Function	VBUS	D-	D+	GND

Connector Type : Type B

Pin NO.	1	2	3	4
Function	VBUS	D-	D+	GND

- 以太网路 (RJ-45)

PIN NO.	FUNCTION
1	T+
2	T-
3	R+
4	N/C
5	N/C
6	R-
7	N/C
8	N/C